

# Letno poročilo

Skupina NLB Leasing

2006

NLB  Leasing



# **Letno poročilo**

**Skupina NLB Leasing**

2006



|  |    |
|--|----|
| Nagovor uprave družbe                      | 7  |
| Ključni finančni kazalci                   | 8  |
| Poslovno poročilo                          | 9  |
| Predstavitev družb za lizing v Skupini NLB | 11 |
| Poslovno okolje                            | 15 |
| Dejavnost Skupine NLB Leasing              | 19 |
| Analiza poslovanja leta 2006               | 21 |
| Upravljanje s tveganji                     | 27 |
| Delovanje in razvoj IT                     | 28 |
| Zaposleni                                  | 29 |
| Varstvo okolja                             | 29 |
| Raziskave in razvoj                        | 30 |
| Projekt evro                               | 30 |
| Pomembni poslovni dogodki v letu 2006      | 31 |
| Načrti za leto 2007                        | 32 |
| Računovodsko poročilo                      | 33 |
| Revizorjevo poročilo                       | 35 |
| Računovodski izkazi skupine                | 37 |
| Pojasnila k računovodskim izkazom          | 47 |
| Druga pomembna razkritja                   | 87 |



V skladu s strateškimi usmeritvami in vizijo je Skupina NLB Leasing poslovno leto 2006 zaključila uspešno tako na strokovno-poslovnem kot tudi na finančno-računovodskem področju. Leto 2006 je bilo leto velikih sprememb, v katerem smo uspešno izvedli kar nekaj projektov, sodelovali v raznih procesih in bili prisotni na veliko dogodkih.

Skupina NLB Leasing je s svojimi sponzorstvi in donacijami prispevala k razvoju in delovanju humanitarnih, kulturnih ter športnih organizacij v Sloveniji in izven njenih meja. Skupaj z matično družbo NLB d.d. smo bili generalni sponzor NLB Lige in Smučarske zveze Slovenije, samostojno pa glavni pokrovitelj Rokometnega kluba Gorenje ter pomemben partner pri mnogih manjših športnih klubih in ustanovah. Sodelovali smo tudi pri donacijah za Pediatrično kliniko, Splošno bolnišnico Maribor ter Unicef. Skupaj z vsemi zaposlenimi si poleg družbene odgovornosti prizadevamo tudi za nenehno izboljševanje ponudbe naših storitev, obenem pa v ospredje postavljamo zadovoljstvo naših poslovnih strank in poslovnih partnerjev.

V letu 2006 smo uspeli zadržati pomembno vlogo, ki jo predstavlja naša skupina na slovenskem lizing trgu ter na trgih jugovzhodne Evrope. Ustvarili smo zelo dobre poslovne rezultate, na podlagi katerih lahko ocenjujemo leto 2006 kot eno izmed najboljših v dosednji zgodovini delovanja skupine. Bilančna vsota Skupine NLB Leasing je v letu 2006 dosegla zavidljivo rast v višini 84 odstotkov, kar se je odrazilo tudi na okrepitvi tržne pozicije na posameznih trgih kjer poslujemo. Na slovenskem lizing trgu smo dosegli, skupaj z ostalimi družbami za lizing v Skupini NLB v Sloveniji, 13,6 odstotni tržni delež, kar je največ doslej.

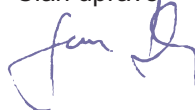
V NLB Leasing d.o.o. Ljubljana, kot obvladujoči družbi Skupine NLB Leasing in posledično tudi v Skupini NLB Leasing, smo v letu 2006 uspešno nadaljevali z razvojem komercialne aktivnosti, s posodabljanjem informacijske tehnologije, s prilagajanjem novih računovodskih usmeritev ter z dodatnim izobraževanjem zaposlenih. Obenem smo nadalje širili svojo poslovno mrežo na jugo-vzhodne trge in ob tem ustanovili dve novi družbi, eno v Beogradu in eno v Sofiji. Skupno število družb, katerih obvladujoča družba je NLB Leasing d.o.o. Ljubljana, je 8. Od tega dve poslujeta v Sloveniji, dve v Srbiji ter po ena na Hrvaškem, v BiH, v Črni gori in v Bolgariji. To so tudi družbe, ki so med seboj uskupinjene oziroma konsolidirane.

Lizing dejavnost pridobiva na tržiščih kjer poslujemo vse večji pomen, za razvoj in rast skupine pa je poleg usklajenih bilančnih sredstev in obveznosti pomembna tudi raven njene zadolženosti. Da bi nadaljnja rast potekala nemoteno, je bila v letu 2006 izvedena dokapitalizacija družbe NLB Leasing d.o.o. Ljubljana in s tem tudi Skupine NLB Leasing s strani njenih lastnikov.

V začetku leta 2006 se je znotraj Skupine NLB nadaljevala prenova celostne podobe družb za lizing v Skupini NLB, ki je bila zastavljena že v letu 2005. Tako smo v letu 2006 pridobili nove nazive družb, ki vsebujejo kratico NLB, ter nov logotip, kar je še dodatno prispevalo k večji prepoznavnosti in boljši zunanji podobi družb za lizing v Skupini NLB.

Na osnovi dosedanjih izkušenj vam lahko tudi za prihodnje obdobje, ki bo prav tako polno novosti (uvredba evra kot knjižnega in gotovinskega denarja v Sloveniji; nadaljnja rast in širitev poslovne mreže NLB Leasing; pravno-organizacijske spremembe znotraj družb za lizing v Skupini NLB;...), obljubimo pripravljenost na sodelovanje in ponudbo storitev, ki bodo kvalitetnejše in pripravljene na podlagi vaših želja – Vem zakaj.

Samo Turk  
Član uprave



Borut Simonič  
Predsednik uprave



## Ključni finančni kazalci

S 1.1.2006 so stopili v veljavo novi računovodski standardi (SRS 2006), to pa pomeni, da finančni podatki leta 2006, ki jih prikazujemo v nadaljevanju, niso povsem primerljivi s tistimi, ki smo jih poročali za leto 2005 (pripravljeni po SRS 2001). Da bi bilo podatke leta 2006 in 2005 med seboj čim bolj smotrno primerjati, so pripravljeni podatki za leto 2005 tudi na podlagi novih računovodskih standardov.

Tabela 1: Prikaz ključnih kazalcev v letu 2006 in v letu 2005

| Ključni kazalci   | v 000 SIT          |                    |                    |
|---|--------------------|--------------------|--------------------|
| Skupina NLB Leasing   | 2006<br>(SRS 2006) | 2005<br>(SRS 2006) | 2005<br>(SRS 2001) |
| <b>Kazalci bilance stanja</b>   |                    |                    |                    |
| Bilančna vsota  | 104.928.416        | 57.166.401         | 57.065.762         |
| Kapital   | 5.007.259          | 3.104.914          | 3.025.952          |
| Dolgovi na kapital (D/E)  | 20,0               | 17,4               | 17,9               |
| <b>Kazalci izkaza poslovnega izida</b>                                    |                    |                    |                    |
| Dobiček pred davki  | 847.974            | 748.896            | 748.896            |
| Dobiček po davkih   | 523.561            | 479.762            | 479.762            |
| Prihodki  | 7.499.148          | 4.721.606          | 4.721.606          |
| <b>Kazalca donosnosti</b>   |                    |                    |                    |
| Donos na povprečni kapital pred davki (ROE v %)                           | 21,1               | 25,6               | 26,0               |
| Donos na povprečno aktivo pred davki (ROA v %)                            | 1,05               | 1,47               | 1,47               |
| <b>Ostali kazalci</b>   |                    |                    |                    |
| Število zaposlenih na dan 31.12.  | 98                 | 83                 | 83                 |
| Povprečno število zaposlenih (na podlagi delovnih ur obračunskem obdobju) | 91                 | 76                 | 76                 |
| Bilančna vsota na zaposlenega   | 1.070.698          | 688.752            | 687.539            |

Vir: NLB Leasing.



# Poslovno poročilo

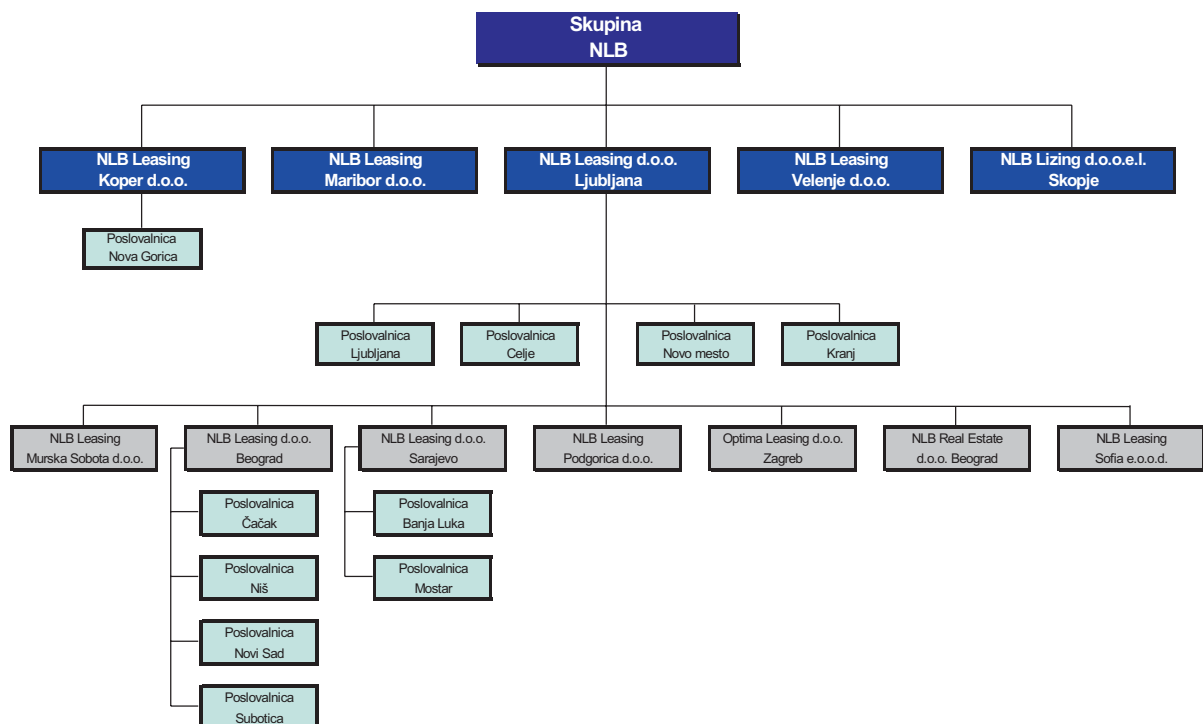


V Skupini NLB trenutno deluje 12 družb za lizing, od tega 5 v Sloveniji in 7 na jugovzhodnih trgih. Dejavnost lizinga znotraj Skupine NLB je bila v preteklih letih sprejeta v planske aktivnosti in uvrščena v razvojne načrte in strategijo Skupine NLB. Družba NLB Leasing d.o.o. Ljubljana je znotraj skupine imenovana za nosilca razvoja in koordinatorske te dejavnosti. Poleg družbe v Ljubljani so v tej skupini prisotne še družbe NLB Leasing Koper d.o.o., NLB Leasing Maribor d.o.o., NLB Leasing Velenje d.o.o. in NLB Lizing Skopje d.o.o.e.l.. Le-te so v razmerju z NLB Leasing d.o.o. Ljubljana kot sestrskeske družbe, njihov večinski lastnik pa je posredno ali neposredno NLB d.d..

Družba NLB Leasing d.o.o. Ljubljana je znotraj družb za lizing v Skupini NLB odgovorna tudi za konsolidacijo in organizacijsko strukturo konsolidiranih družb. Te družbe, ki so med seboj konsolidirane, in katerih večinski lastnik je NLB Leasing d.o.o. Ljubljana, imenujemo **Skupina NLB Leasing**. Sestava Skupine NLB Leasing se je skozi dosedanja leta nenehno spreminjala in dopolnjevala z novo ustanovljenimi družbami. V zadnjih letih se je razvoj usmeril na jugovzhodne trge; tako je družba NLB Leasing d.o.o. Ljubljana na tem področju ustanovila 6 novih družb, in sicer v Beogradu, Sarajevu, Podgorici, Zagrebu ter Sofiji.

Po vseh spremembah v organizacijsko-lastniških strukturah so na dan 31.12.2006 **Skupino NLB Leasing** sestavljale naslednje družbe: NLB Leasing d.o.o. Ljubljana, NLB Leasing Murska Sobota d.o.o., NLB Leasing d.o.o. Beograd, NLB Leasing d.o.o. Sarajevo, NLB Leasing Podgorica d.o.o., Optima Leasing d.o.o. Zagreb, NLB Real Estate d.o.o. Beograd ter NLB Leasing Sofia e.o.o.d..

Slika 1: Organizacijska shema družb za lizing v Skupini NLB na dan 31.12.2006



Vir: NLB Leasing.



## Osnovni podatki o obvladujoči družbi Skupine NLB Leasing

Družba: **NLB Leasing d.o.o. Ljubljana**  
 Sedež: Šmartinska cesta 130  
 1520 Ljubljana  
 Slovenija  
 Predsednik uprave: Borut Simonič  
 Član uprave: Samo Turk  
 Predsednik NS: Alojz Slavko Jamnik  
 Telefon: 01 586 29 10  
 Faks: 01 586 29 40  
 Info: <http://www.nlbleasing.si>  
 Matična številka: 5384915  
 Ident. št. za DDV: SI19861435  
 Datum registracije: 19.6.1990  
 Osnovni kapital: 477.207.000 SIT  
 Lastniška struktura: 38,745 % Nova Ljubljanska banka d.d., Ljubljana,  
 24,99 % Banka Domžale d.d., Domžale,  
 24,99 % Koroška banka d.d., Slovenj Gradec,  
 11,275 % Banka Zasavje d.d., Trbovlje

## Osnovni podatki o poslovalnicah družbe NLB Leasing d.o.o. Ljubljana

Naziv: **NLB Leasing d.o.o. Ljubljana  
Poslovalnica Ljubljana**  
 Sedež: Šmartinska cesta 130  
 1520 Ljubljana  
 Vodja: Mojca Lazič  
 Telefon: 01 586 29 10  
 Faks: 01 586 29 40  
 E-mail: [mojca.lazic@nlbleasing.si](mailto:mojca.lazic@nlbleasing.si)

Naziv: **NLB Leasing d.o.o. Ljubljana  
Poslovalnica Celje**  
 Sedež: Kocenova 1  
 3000 Celje  
 Vodja: Damjan Hempt  
 Telefon: 03 490 01 72  
 Faks: 03 490 01 73  
 E-mail: [damjan.hempt@nlbleasing.si](mailto:damjan.hempt@nlbleasing.si)

Naziv: **NLB Leasing d.o.o. Ljubljana  
Poslovalnica Novo mesto**  
 Sedež: Seidlova cesta 3  
 8000 Novo mesto  
 Vodja: Aleš Zorko  
 Telefon: 07 337 93 15  
 Faks: 07 337 93 16  
 E-mail: [ales.zorko@nlbleasing.si](mailto:ales.zorko@nlbleasing.si)

Naziv: **NLB Leasing d.o.o. Ljubljana  
Poslovalnica Kranj**  
 Sedež: Koroška cesta 2  
 4000 Kranj  
 Vodja: Tanja Radoman  
 Telefon: 04 236 04 39  
 Faks: 04 236 04 38  
 E-mail: [tanja.radoman@nlbleasing.si](mailto:tanja.radoman@nlbleasing.si)

**O**snovni podatki o odvisnih  
družbah Skupine  
**NLB Leasing**

Naziv: **NLB Leasing Murska Sobota d.o.o.**  
Sedež: Ulica Štefana Kovača 12  
9000 Murska Sobota  
Direktor: dr. Štefan Ščap  
Telefon: 02 521 47 00  
Faks: 02 521 47 08  
Info: <http://www.nlbleasing.si>  
Lastništvo: 100 % NLB Leasing d.o.o. Ljubljana

Naziv: **NLB Leasing d.o.o. Beograd**  
Sedež: Palmira Toljatija 1  
11070 Beograd, Srbija  
Direktor: Dušan Stankov  
Telefon: + 381 11 222 01 01  
Faks: + 381 11 222 01 02  
Info: [info@nlbleasing.co.yu](mailto:info@nlbleasing.co.yu)  
Lastništvo: 100 % NLB Leasing d.o.o. Ljubljana

Naziv: **NLB Leasing d.o.o. Sarajevo**  
Sedež: Zmaja od Bosne 14 c  
71000 Sarajevo, BIH  
Direktor: Amela Kalisi  
Telefon: + 387 33 716 135  
Faks: + 387 33 716 136  
Info: [info@nlbleasing.ba](mailto:info@nlbleasing.ba)  
Lastništvo: 100 % NLB Leasing d.o.o. Ljubljana

Naziv: **NLB Leasing Podgorica d.o.o.**  
Sedež: Stanka Dragojevića 44 a  
81000 Podgorica, Črna gora  
Direktor: Milan Marković  
Telefon: + 381 81 667 655  
Faks: + 381 81 667 656  
Info: [milan.markovic@nlbleasing.cg.yu](mailto:milan.markovic@nlbleasing.cg.yu)  
Lastništvo: 100 % NLB Leasing d.o.o. Ljubljana

Naziv: **Optima Leasing d.o.o. Zagreb**  
Sedež: Miramarska 24, BCI  
10000 Zagreb, Hrvatska  
Predsednik  
uprave: Bojan Majič  
Član  
uprave: Ana Kralj  
Telefon: + 385 1 61 77 225  
Faks: + 385 1 61 77 228  
Info: [info@optima-leasing.hr](mailto:info@optima-leasing.hr)  
Lastništvo: 75,1 % NLB Leasing d.o.o. Ljubljana  
17,9 % Spectator Grupa d.o.o., Zagreb  
7,0 % Matmar Line d.o.o., Ljubljana

Naziv: **NLB Real Estate d.o.o. Beograd**  
Sedež: Palmira Toljatija 1  
11070 Beograd, Srbija  
Direktor: Samo Turk  
Telefon: + 381 11 222 01 01  
Faks: + 381 11 222 01 02  
Info: [info@nlbleasing.co.yu](mailto:info@nlbleasing.co.yu)  
Lastništvo: 100 % NLB Leasing d.o.o. Ljubljana

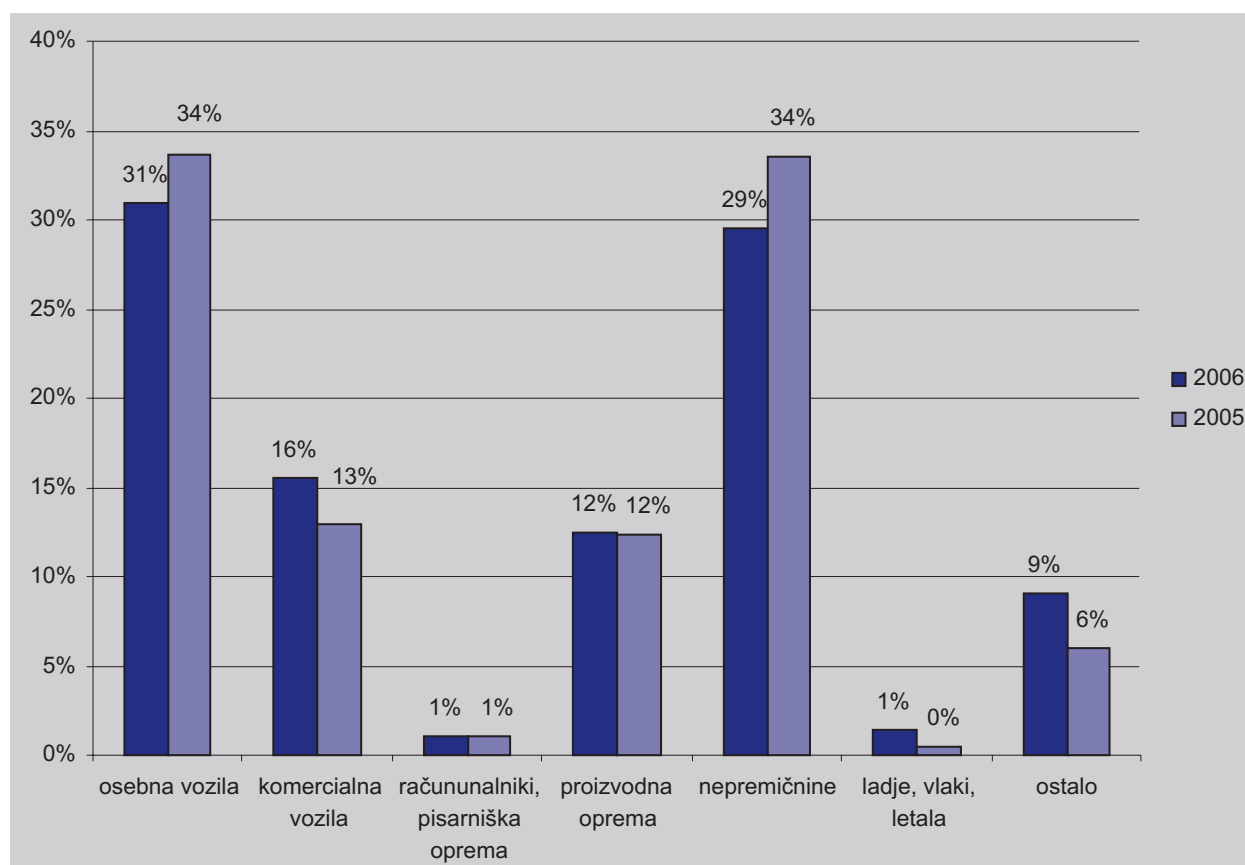
Naziv: **NLB Leasing Sofia e.o.o.d.**  
Sedež: WTC Interpred  
Dragan Tsankov Blvd. 36  
1040 Sofija, Bolgarija  
Direktor: Tomaž Žnidaršič  
Telefon: + 359 2 970 24 33  
Faks: + 359 2 970 24 42  
Info: [tznidarsic@westeastbank.bg](mailto:tznidarsic@westeastbank.bg)  
Lastništvo: 100 % NLB Leasing d.o.o. Ljubljana

Lizing, kot ena izmed sodobnih oblik financiranja, je na podlagi podatkov Združenja lizing podjetij Slovenije (v nadaljevanju ZLPS) še vedno v velikem porastu. V letu 2006 je bila ta rast glede na leto 2005 28%, večji obseg financiranih naložb pa je bil dosežen prav pri vseh lizing predmetih. Povprečna letna rast lizing financiranja je v zadnjih štirih letih znašala 26% kar dokazuje, da je tovrstno financiranje postalo konkurenčno klasičnim finančnim posojilom. Vzroki za to so predvsem v prilagodljivosti in hitri realizaciji lizing poslov ter cenovni primerljivosti.

Največji delež v strukturi celotnega lizing trga Slovenije še vedno pripada osebnim vozilom, sledijo jim nepremičnine ter komercialna vozila. V letu 2006 je bila odstotna rast najvišja pri vrsti opreme, v katero so zajete ladje, vlaki in letala, vendar pa kljub temu ta vrsta opreme na celotnem trgu še vedno ne predstavlja izrazite vloge. Večjo rast je v letu 2006 dosegla še vrsta opreme, ki je opredeljena v postavki ostalo ter komercialna vozila.

Glede na dejavnost lizingojemalcev je v letu 2006 v Sloveniji pri premičninah prevladovala industrija in gradbeništvo (31%), sledi zasebno storitveni sektor (27%) ter fizične osebe (25%). Pri nepremičninah je vodilni zasebno storitveni sektor (61%), za njim pa je uvrščena industrija in gradbeništvo (19%). Fizične osebe predstavljajo pri nepremičninah le 6% vseh lizingojemalcev.

Slika 2: Struktura lizinga v Sloveniji v letu 2006 in 2005



Vir: Združenje lizing podjetij Slovenije.

V letu 2006 se je v Sloveniji nadaljeval trend preteklih let, ko je le nekaj večjih lizing družb oziroma skupin obvladovalo velik del celotnega lizing trga. Pri tem imajo še naprej največjo vlogo Hypo Leasing, NLB Leasing, SKB Leasing, Summit Leasing ter Sparkassen/Immorent Leasing. Le-te na trgu skupaj dosegajo 73,5% tržni delež.

V letu 2006 je bilo v obliki lizinških storitev financirano za EUR 1.891,2 mio naložb, v letu 2005 pa za EUR 1.477,7 mio. Med 8 največjimi družbami oz. skupinami po tržnem deležu, je v letu 2006 uspelo le trem povečati tržni delež, ostalim petim pa se je tržni delež glede na leto 2005 znižal. Največjo odstotno rast tržnega deleža glede na leto 2005 je tako dosegla Skupina KBM, sledita pa ji SKB Leasing in Družbe NLB Leasing.

V letu 2006 so **Družbe NLB Leasing, ki poslujejo v Sloveniji** (NLB Leasing d.o.o. Ljubljana, NLB Leasing Murska Sobota d.o.o., NLB Leasing Koper d.o.o., NLB Leasing Maribor d.o.o. in NLB Leasing Velenje d.o.o.) uspele, tako kot v letu 2005, ponovno povečati svoj tržni delež. Konec leta 2006 je bil s strani **Družb NLB Leasing** dosežen tržni delež v višini **13,6%**, kar je največ doslej.

Prodajna mreža, raznovrstnost prodajnih storitev in cenovna ponudba so se v letu 2006 izkazali kot ključni elementi za doseganje konkurenčnosti podjetja na slovenskem lizing trgu. Skupini NLB Leasing je uspelo te in nekatere ostale elemente združiti v celoto in si s tem zagotoviti nadaljnje zaupanje strank ter utrditi konkurenčni položaj, ki si ga je podjetje z dosedanja prizadevnostjo ustvarilo na trgu.

Tabela 2: Obseg naložb članov ZLPS v letu 2006 (v mio EUR)

|                                     | Lizing         | Kredit       | Skupaj         | Tržni delež  | Rang     | Tržni delež kumulativno |
|-------------------------------------|----------------|--------------|----------------|--------------|----------|-------------------------|
| HYPO LEASING                        | 677,4          | 51,8         | 729,2          | 38,6%        | 1        | 38,6%                   |
| <b>Družbe NLB Leasing</b>           | <b>224,6</b>   | <b>32,7</b>  | <b>257,3</b>   | <b>13,6%</b> | <b>2</b> | <b>52,2%</b>            |
| SKB LEASING                         | 157,1          | 5,7          | 162,8          | 8,6%         | 3        | 60,8%                   |
| SUMMIT                              | 122,3          | 12,4         | 134,7          | 7,1%         | 4        | 67,9%                   |
| SPARKASSEN / IMMORENT               | 106,7          | 0,1          | 106,7          | 5,6%         | 5        | 73,5%                   |
| SKUPINA KBM                         | 96,0           | 4,1          | 100,1          | 5,3%         | 6        | 78,8%                   |
| DEBIS AC LEASING                    | 88,9           | 7,6          | 96,5           | 5,1%         | 7        | 83,9%                   |
| PORSCHE LEASING                     | 42,1           | 46,3         | 88,4           | 4,7%         | 8        | 88,6%                   |
| VBS LEASING+VBS HIŠA                | 44,8           | 0,0          | 44,8           | 2,4%         | 9        | 91,0%                   |
| RAIFFEISEN                          | 44,4           | 0,1          | 44,4           | 2,3%         | 10       | 93,3%                   |
| PROBANKA LEASING                    | 35,5           | 0,0          | 35,5           | 1,9%         | 11       | 95,2%                   |
| VOGO LEASING                        | 18,1           | 0,0          | 18,1           | 1,0%         | 12       | 96,2%                   |
| ALEASING                            | 17,2           | 0,0          | 17,2           | 0,9%         | 13       | 97,1%                   |
| BKS-LEASING                         | 10,4           | 6,1          | 16,4           | 0,9%         | 14       | 97,9%                   |
| FINOR                               | 13,9           | 0,7          | 14,5           | 0,8%         | 15       | 98,7%                   |
| MICRA T                             | 10,3           | 0,0          | 10,3           | 0,5%         | 16       | 99,3%                   |
| KOVINTRADE                          | 6,9            | 1,3          | 8,2            | 0,4%         | 17       | 99,7%                   |
| VB LEASING                          | 5,6            | 0,0          | 5,6            | 0,3%         | 18       | 100,0%                  |
| INTERRA                             | 0,3            | 0,0          | 0,3            | 0,0%         | 19       | 100,0%                  |
| ATKA                                | 0,1            | 0,0          | 0,1            | 0,0%         | 20       | 100,0%                  |
| <b>Skupaj mio EUR</b>               | <b>1.722,3</b> | <b>168,9</b> | <b>1.891,2</b> |              |          |                         |
| <b>NLB Leasing d.o.o. Ljubljana</b> |                |              | <b>134,9</b>   | <b>7,1%</b>  |          |                         |

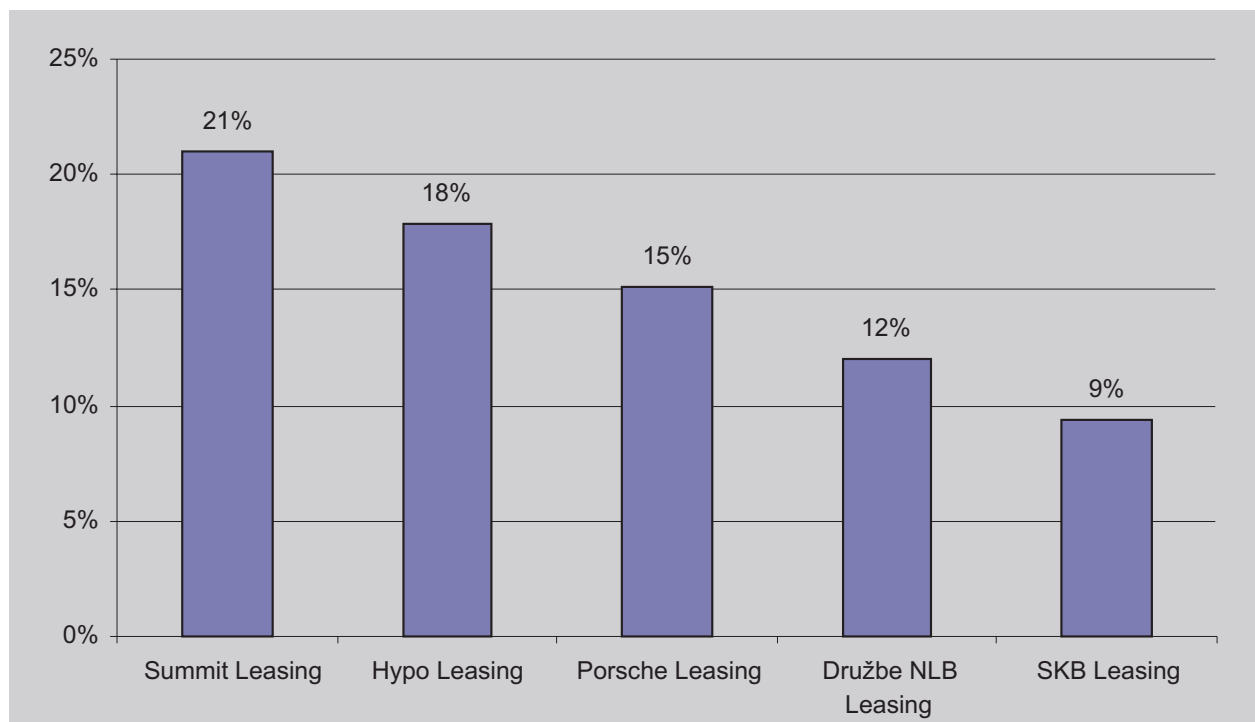
Vir: Združenje lizing podjetij Slovenije.



Slovenski lizing trg je v veliki meri razdeljen med družbe oz. skupine, ki nastopajo na trgu kot univerzalni ponudnik lizing storitev ter med tkim. "captive leasing companies", torej družbe, ki so organizirane v lasti distributerjev vozil. Slednji se ukvarjajo izključno s ponudbo lizinga osebnih in komercialnih vozil. Med tistimi, ki dosegajo visok tržni delež so to, Summit Leasing, Debis AC Leasing in Porsche Leasing. Med največje ponudnike univerzalnih storitev pa uvrščamo Hypo Leasing, NLB Leasing ter SKB Leasing.

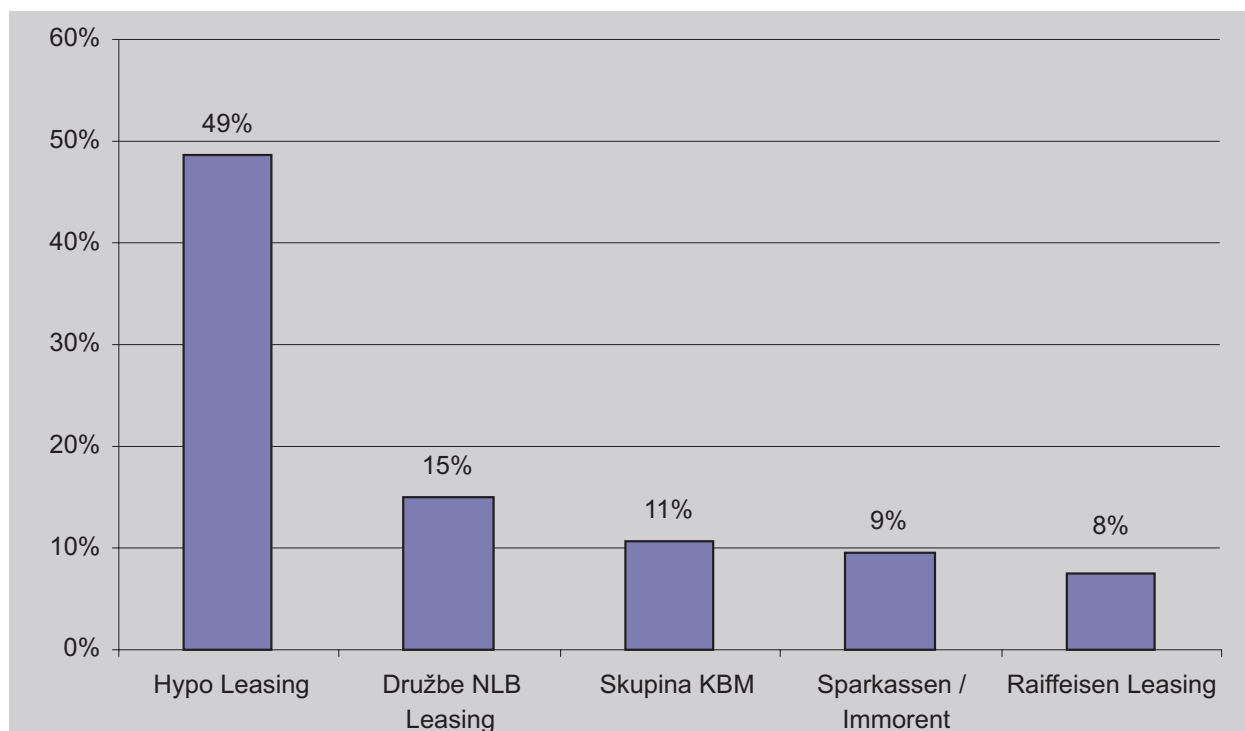
Med glavnimi ponudniki na segmentu lizinga osebnih vozil najdemo tako univerzalne ponudnike kot tudi družbe, ki so organizirane znotraj distributerjev vozil, medtem, ko je na segmentu nepremičnin najti samo družbe, ki se ukvarjajo s celovito ponudbo lizing storitev. Opisano lepo prikazujeta spodnji sliki.

Slika 3: Tržni deleži na segmentu osebnih vozil v letu 2006: 5 največjih



Vir: Združenje lizing podjetij Slovenije.

Slika 4: Tržni deleži na segmentu nepremičnin v letu 2006: 5 največjih



Vir: Združenje lizing podjetij Slovenije.

S širitvijo poslovne mreže na jugovzhodne trge je Skupina NLB Leasing nadaljevala tudi v letu 2006. Ustanovila je dve novi družbi, in tako pričela svoje produkte tržiti še na bolgarskem lizing trgu. S tem je bila Skupina NLB Leasing ob koncu leta 2006 poleg Slovenije prisotna še v petih državah. Tržni deleži, ki jih skupina po posameznih trgih dosega so prikazani v tabeli 3. Ob tem je potrebno omeniti, da v Črni gori uradni podatki o doseženih tržnih deležih ne obstajajo in so v tabeli podani kot ocena.

Tabela 3: Tržni deleži Skupine NLB Leasing po posameznih jugovzhodnih trgih v letu 2006

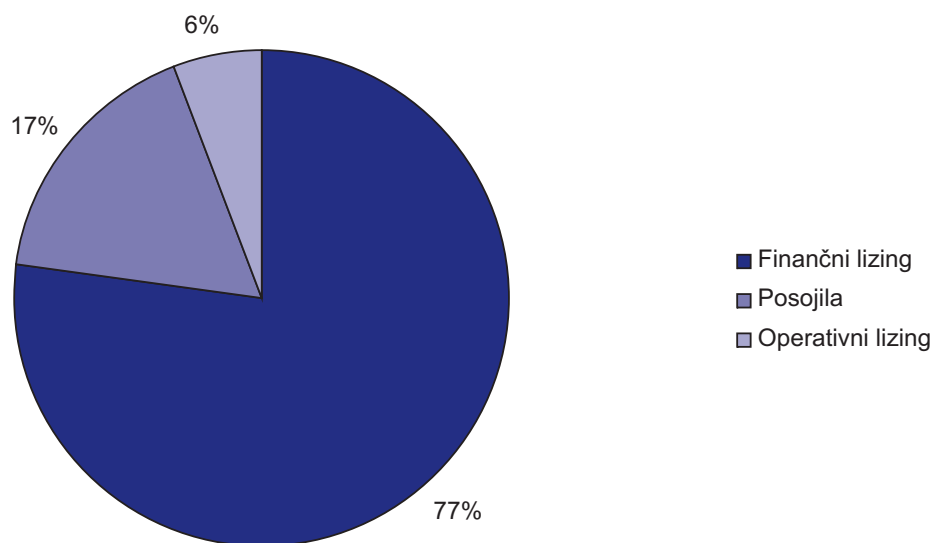
|            | Tržni delež<br>% | Rang<br>družbe |
|------------|------------------|----------------|
| Slovenija  | 13,6             | 2              |
| Srbija     | 7,3              | 6              |
| Hrvaška    | 3,0              | 10             |
| Črna gora  | 15-20            | 3              |
| BIH        | 8,2              | 3              |
| Bolgarija* | 0,0              | -              |

\* Podjetje je bilo ustanovljeno v decembru 2006 in je s poslovanjem začelo šele v letu 2007

Vir: Statistični podatki lizing združenj in statistični podatki NLB Leasing.

Osnovna dejavnost Skupine NLB Leasing je finančni lizing oziroma finančni zakup, poleg tega pa ponudba zajema tudi operativni lizing ter financiranje s pomočjo posojil (predvsem kratkoročno financiranje DDV). Finančni in operativni lizing spadata med sodobne oblike financiranja, ki sta lahko cenovno in kakovostno konkurenčna klasičnim bančnim posojilom. Skupina na osnovi teh dveh vrst oblikuje celotno nadaljnjo ponudbo lizing storitev. Le-ta zajema financiranje vseh vrst premičnin in nepremičnin, kar pa skupino in njene družbe uvršča med univerzalne ponudnike lizing storitev.

Slika 5: Struktura lizinga in posojil v financirani vrednosti v letu 2006

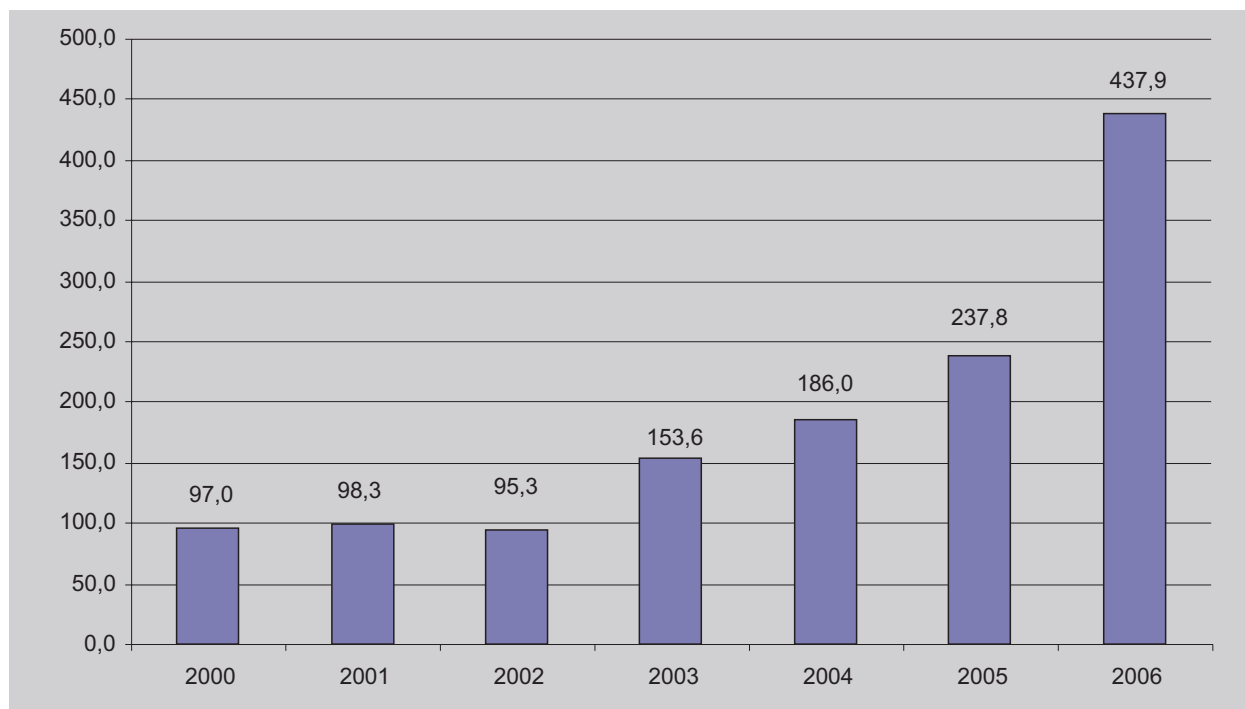


Vir: NLB Leasing.

Na podlagi finančnega in operativnega lizinga skupina nudi široko paleto svojih produktov in se s tem prilagaja željam in potrebam svojih zvestih strank. Poleg osnovnih oblik financiranja nudi še veliko ostalih zanimivih oblik kot so sale&lease back lizing, investicijski lizing, lizing za študente, lizing za upokojence, deljeni lizing in mnoge druge. Ponudba storitev vključuje tudi dodatno kvalitetno ekonomsko in pravno svetovanje ter svetovanje pri realizaciji poslov.

Rast in razvoj Skupine NLB Leasing zaznamujejo poleg kvalitetnih, k strankam usmerjenih storitev, tudi izkušnje, znanje in strokovnost zaposlenih ter nenehen napredek celotne lizing dejavnosti. Ti dejavniki so v letu 2006 pomenili eno izmed ključnih vlog, na podlagi katerih je skupina v letu 2006 znova zabeležila odlične rezultate. Dosegla je visoko stopnjo rasti novo aktiviranih naložb, kar se posledično odraža na rasti bilančne vsote, rasti kapitala ter rasti tržnega deleža skupine.

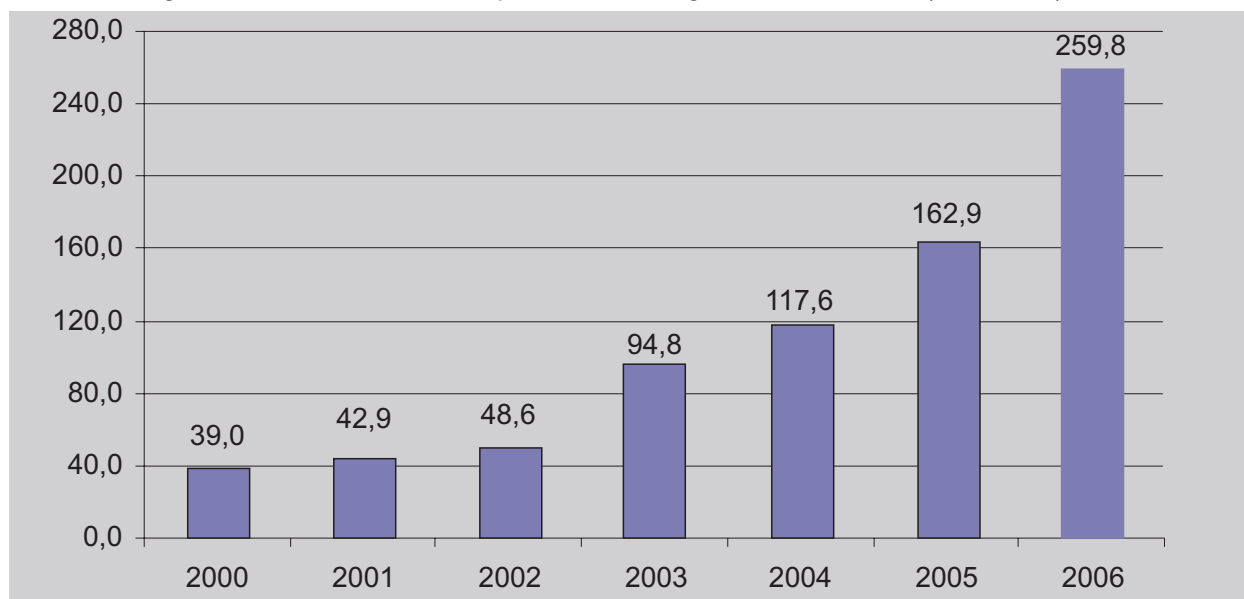
Slika 6: Rast bilančne vsote Skupine NLB Leasing v letih 2000 – 2006 (v mio EUR)



Vir: NLB Leasing.

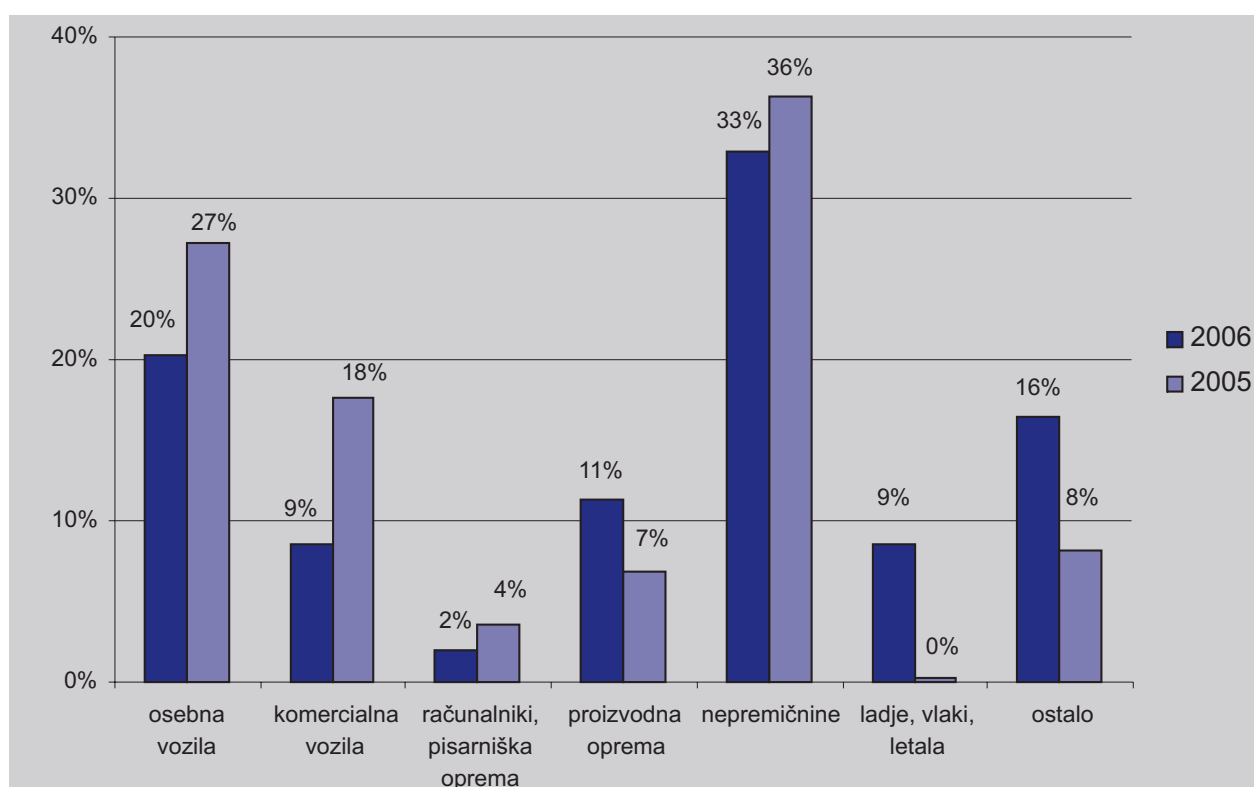
Obseg novo aktiviranih naložb Skupine NLB Leasing se je v letu 2006 glede na leto 2005 povečal za 59%. Visoke rasti so bile realizirane tudi v preteklih letih, največja pa v letu 2003 (95%). Povprečna letna rast novo aktiviranih naložb je med leti 2000 in 2006 znašala 40%.

Slika 7: Obseg novo aktiviranih naložb Skupine NLB Leasing v letih 2000 – 2006 (v mio EUR)



Vir: NLB Leasing.

Slika 8: Struktura naložb Skupine NLB Leasing v letu 2006 in v letu 2005



Vir: NLB Leasing.

Vpliv povpraševanja po lizing storitvah na slovenskem in ostalih jugovzhodnih lizing trgih v letu 2006 se je deloma odrazil tudi na poslovanju Skupine NLB Leasing. To je bilo občutiti predvsem pri lizingu nepremičnin in osebnih vozil, katerih delež v celotni strukturi naložb je padel tako na slovenskem lizing trgu kot tudi pri Skupini NLB Leasing.

V letu 2006 je Skupina NLB Leasing v svoji ponudbi storitev naredila še dodaten korak naprej in vrata odprla tudi opremi, ki je bila do sedaj lizing dejavnosti nekoliko manj poznana – to so ladje, vlaki in letala. Že v začetku so prvi znaki pokazali, da je tudi ta vrsta opreme precej zanimiva za financiranje skozi lizing dejavnost. V letu 2006 so naložbe v to vrsto opreme predstavljale 9% vseh novo aktiviranih naložb Skupine NLB Leasing, aktivirane pa so bile pretežno pri družbi v Ljubljani in Zagrebu.

Tabela 4: Struktura naložb Skupine NLB Leasing (v mio EUR in v %)

|                                | 2006         |              | 2005         |              | 2006/2005<br>Indeks |
|--------------------------------|--------------|--------------|--------------|--------------|---------------------|
|                                | mio EUR      | %            | mio EUR      | %            |                     |
| Osebna vozila                  | 52,8         | 20,3         | 44,3         | 27,2         | 119                 |
| Komercialna vozila             | 22,4         | 8,6          | 28,7         | 17,6         | 78                  |
| Računalniki, pisarniška oprema | 5,2          | 2,0          | 5,9          | 3,6          | 88                  |
| Proizvodna oprema              | 29,4         | 11,3         | 11,1         | 6,8          | 265                 |
| Nepremičnine                   | 85,4         | 32,9         | 59,1         | 36,3         | 144                 |
| Ladje, vlaki, letala           | 22,2         | 8,5          | 0,5          | 0,3          | 4.433               |
| Ostalo                         | 42,5         | 16,4         | 13,3         | 8,2          | 320                 |
| <b>SKUPAJ</b>                  | <b>259,8</b> | <b>100,0</b> | <b>162,9</b> | <b>100,0</b> | <b>159</b>          |

Vir: NLB Leasing.

Spreminjanje strukture naložb po posameznih vrstah opreme Skupine NLB Leasing prikazuje tabela 4.

Skupina NLB Leasing je v letu 2006 sklenila in aktivirala za EUR 259,8 mio novih naložb, kar je za 59 odstotkov več kot v letu 2005. Glede na leto 2005 je bil največji porast realiziran pri opremi ladje, vlaki in letala ter pri postavki ostalo. Prav tako je bil velik porast realiziran še pri nepremičninah in osebnih vozilih. Padec glede na leto 2005 je bil dosežen pri komercialnih vozilih ter pri računalniški in pisarniški opremi.

Največji absolutni porast obsega naložb glede na leto 2005 je bil dosežen pri postavki ostalo, katera rast je znašala EUR 29,2 mio, ter pri nepremičninah, katere rast je znašala EUR 26,3 mio. Skupni obseg naložb leta 2006 je bil za EUR 96,9 mio višji kot leta 2005.

Tabela 5: Trajanje naložb in povprečna vrednost pogodbe

|                                      | 2006 | 2005 | 2004 |
|--------------------------------------|------|------|------|
| Trajanje naložb (meseci)             | 74   | 86   | 74   |
| Povprečna vrednost pogodbe (000 EUR) | 43,2 | 24,4 | 19,3 |

Vir: NLB Leasing.

Povprečno trajanje naložb Skupine NLB Leasing je v letu 2006 znašalo 74 mesecev, kar je 6,2 leti.

Glede na leto 2005 se je v letu 2006 povprečno trajanje naložb znižalo, kar je posledica nižjega deleža nepremičnin med celotnimi naložbami (le-te veljajo za predmete lizinga, ki imajo najdaljše trajanje pogodb), ter večjega deleža postavke ostalo, kjer so zajeta predvsem kratkoročna posojila. Trend rasti povprečne vrednosti pogodbe, merjene v nabavni vrednosti predmeta lizinga po pogodbi se je nadaljeval tudi v letu 2006. K temu je poleg absolutnega obsega nepremičnin veliko prispeval še absolutni obseg naložb v ladje, vlake in letala, kjer so dosežene vrednosti pogodb veliko višje od povprečnih. V pravilu večji obseg nepremičnin, ladij, vlakov in letal podaljšuje povprečno trajanje naložb in zvišuje povprečno vrednost pogodb, večji obseg naložb lizinga osebnih vozil pa ravno nasprotno znižuje povprečne vrednosti pogodb in povprečno trajanje naložb.

Tabela 6: Obseg aktiviranih naložb po posameznih družbah Skupine NLB Leasing v letu 2006 (v mio EUR)

|                                | Ljubljana    | Murska<br>Sobota | Beograd     | Sarajevo    |
|--------------------------------|--------------|------------------|-------------|-------------|
| Osebna vozila                  | 31,3         | 5,4              | 7,4         | 0,7         |
| Komercialna vozila             | 8,2          | 1,8              | 8,4         | 0,7         |
| Računalniki, pisarniška oprema | 1,7          | 0,4              | 2,3         | 0,4         |
| Proizvodna oprema              | 11,9         | 1,3              | 8,1         | 2,0         |
| Nepremičnine                   | 47,4         | 6,5              | 0,0         | 7,1         |
| Ladje, vlaki, letala           | 12,7         | 0,4              | 0,0         | 0,0         |
| Ostalo                         | 21,8         | 3,2              | 3,1         | 7,6         |
| <b>SKUPAJ</b>                  | <b>134,9</b> | <b>19,0</b>      | <b>29,3</b> | <b>18,4</b> |

|                                | Podgorica  | Zagreb      | Real<br>Estate<br>Beograd | Sofija*    | Skupina<br>NLB<br>Leasing |
|--------------------------------|------------|-------------|---------------------------|------------|---------------------------|
| Osebna vozila                  | 4,0        | 3,2         | 0,7                       | 0,0        | <b>52,8</b>               |
| Komercialna vozila             | 0,2        | 3,1         | 0,0                       | 0,0        | <b>22,4</b>               |
| Računalniki, pisarniška oprema | 0,0        | 0,5         | 0,0                       | 0,0        | <b>5,2</b>                |
| Proizvodna oprema              | 0,4        | 5,8         | 0,0                       | 0,0        | <b>29,4</b>               |
| Nepremičnine                   | 3,4        | 21,0        | 0,0                       | 0,0        | <b>85,4</b>               |
| Ladje, vlaki, letala           | 0,0        | 9,1         | 0,0                       | 0,0        | <b>22,2</b>               |
| Ostalo                         | 0,0        | 6,8         | 0,0                       | 0,0        | <b>42,5</b>               |
| <b>SKUPAJ</b>                  | <b>8,0</b> | <b>49,4</b> | <b>0,7</b>                | <b>0,0</b> | <b>259,8</b>              |

\* Podjetje je bilo ustanovljeno v decembru 2006 in je s poslovanjem začelo šele v letu 2007.

Vir: NLB Leasing.

V letu 2006 so bili še bolj kot v letu 2005 vidni učinki strategije Skupine NLB Leasing, in sicer krepitev tržnega položaja v Sloveniji in širitev poslovne mreže na jugovzhodne trge. Obseg novo aktiviranih naložb leta 2006 lahko v Skupini NLB Leasing razdelimo na tistega realiziranega v Sloveniji in tistega, ki je bil realiziran na tujih trgih. Pri tem pripada slovenskemu trgu 59% vseh naložb, tujemu pa 41% vseh naložb Skupine NLB Leasing.

Visoki obsegi realiziranih naložb po posameznih jugovzhodnih trgih so dokaz, da so storitve Skupine NLB Leasing kakovostne in cenovno konkurenčne največjim tekmečem. Družbe so na trgih kjer delujejo uspele utrditi svoj tržni položaj, obenem pa z reklamnimi akcijami opozoriti na njihovo tržno prisotnost in prepoznavnost.

**Družba NLB Leasing d.o.o. Ljubljana** je v letu 2006 poslovala zelo uspešno ter aktivirala za EUR 134,9 mio naložb v lizing. To je 80% nad planiranim obsegom aktiviranih naložb leta 2006, in 60% nad obsegom aktiviranih naložb v letu 2005. Družba je bila posebej uspešna na področju lizinga nepremičnin, ki je znašal v obsegu EUR 47,4 mio.

**Družba NLB Leasing Murska Sobota d.o.o.** je v proučevanem obdobju aktivirala za **EUR 19,0 mio** naložb. Ta obseg pomeni, da je družba v letu 2006 dosegla plan naložb v višini 69 odstotkov.

**Družba NLB Leasing d.o.o. Beograd** je v zadnjem kvartalu leta aktivirala največ naložb v osebna vozila, na drugem mestu pa so bila komercialna vozila. Sledijo še naložbe v proizvodno opremo, ostalo opremo in računalniško ter pisarniško opremo. Realiziran skupni obseg naložb v letu 2006 je za 5% presegel planirane rezultate.

Dne 24.1.2006 je v Srbiji nastopil nov zakon o finančnem lizingu, ki je na poslovanje družbe v letu 2006 vplival zelo negativno. Le-ta določa, da se vse fizične osebe pred sklenitvijo lizing pogodbe preverijo v kreditnem biroju, kjer se preveri njihova plačilna sposobnost. Zakon določa, da lahko seštevek vseh mesečnih obrokov fizične osebe (anuiteta kredita, lizing obrok,...) znaša največ 30% od njihovih mesečnih prihodkov. Po tem Zakonu se tudi samostojni podjetniki smatrajo kot fizične osebe, kar je še dodatno vplivalo na izpad določenih poslov.

Ob tem naj omenimo še zakonodajo, ki povzroča dodatne izpade prihodkov iz aktiviranih naložb zaradi obveznih rezerv, ki jih mora imeti lizing družba ter zakonodajo, ki družbi ne omogoča sklepanja finančnega lizinga nepremičnin.

Da bi na področju Srbije kljub temu lahko opravljali nekatere posle z nepremičninami in predvsem opravljali tudi storitev operativnega lizinga, je bila ustanovljena nova družba, in sicer **NLB – REAL ESTATE d.o.o. Beograd**. Družba je pričela z aktivnim poslovanjem v maju 2006, ko je tudi sklenila prve pogodbe. V celotnem letu 2006 je aktivirala za EUR 655.746 naložb.

**Družba NLB Leasing d.o.o. Sarajevo** je predvsem v četrtem kvartalu leta 2006 ustvarila odlične poslovne rezultate s tem, ko je aktivirala za cca. EUR 10 mio naložb. V celotnem letu 2006 so tako aktivirali za EUR 18,4 mio, kar pomeni, da je družba presegla letni plan naložb za 84%.

**Družba NLB Leasing Podgorica d.o.o.** je v proučevanem obdobju letni linearni plan naložb dosegla 80 odstotno, razlog pa je v dokaj poznem (april) pričetku dejanskega poslovanja zaradi določenih zakonskih nejasnosti te družbe v letu 2006. Družba je v letu 2006 aktivirala 258 lizing pogodb v skupnem znesku EUR 8 mio.

Družba je v zadnjem kvartalu leta 2006 povečala komercialno aktivnost, aktivirala pa je tudi prve tri pogodbe operativnega lizinga. To obdobje je obeležil tudi avtomobilski sejem v Budvi, kjer so bili opravljeni mnogi razgovori z morebitnimi novimi dobavitelji.

**Optima Leasing d.o.o. Zagreb** je preselila sedež družbe na novo lokacijo (Miramarska 24 - poslovna zgradba BCI - Hotel International). Zaradi predvidenih sprememb v zakonodaji (nov Zakon o lizingu je bil sprejet v letu 2007) sta dosedanja direktor in pomočnica direktorja v tem obdobju postala predsednik uprave in članica uprave te družbe.



V letu 2006 je družba poslovala izjemno uspešno. Družba se je kadrovsko okrepila na področju komerciale in s tem intenzivirala poslovanje ter s pomočjo lokalnega družbenika še agresivneje vstopila na hrvaški trg. V letu je aktivirala za EUR 49,4 mio lizing naložb. Pri tem je sodelovala z nekaterimi najboljšimi hrvaškimi podjetji ter s komitenti NLB-ja, ki imajo na Hrvaškem svoja podjetja. Poleg tega družba sodeluje tudi z družbo Prvi faktor d.o.o. Zagreb, predvsem pri izmenjavi bonitetnih informacij, posredovanju novih poslov ter pripravi skupnih projektov.

Na Hrvaškem je bila na podlagi Zakona o lizingu, uvedena posebna agencija (HANFA), ki izvaja nadzor nad poslovanjem lizing družb. Z Zakonom je dovoljen le operativni in finančni lizing, prepovedano pa je dajanje posojil.

Družba **NLB Leasing Sofia EOOD** bo z aktivnim poslovanjem pričela v 1. kvartalu leta 2007.

## Rezultati poslovanja Skupine NLB Leasing v letu 2006

Skupina NLB Leasing ocenjuje svoje poslovanje v letu 2006 kot zelo uspešno, saj je dosegla in tudi presegla vse glavne poslovne in finančne cilje, ki jih je za leto 2006 načrtovala.

Tabela 7: Realizirani parametri poslovanja Skupine NLB Leasing v letu 2006 in v letu 2005\*

|                                  | 2006      | 2005*     |
|----------------------------------|-----------|-----------|
| Obseg naložb v mio EUR           | 259,8     | 162,9     |
| Povprečno trajanje naložb (leta) | 6,2       | 7,2       |
| Dolgovi na kapital (D/E)         | 20,0      | 17,9      |
| ROE % (pred davkom)              | 21,1      | 26,0      |
| ROA % (pred davkom)              | 1,05      | 1,47      |
| Čisti dobiček v TSIT             | 523.561   | 479.762   |
| Skupni prihodki v TSIT           | 7.499.148 | 4.721.606 |

\* Opomba k tabeli: Podatki leta 2005 so realizirani na podlagi SRS 2001.

Vir: NLB Leasing.

V letu 2006 sta bila dosežena kazalca ROE in ROA nekoliko slabša kot v letu 2005, kar je posledica dveh dejavnikov. Na kazalec ROE je imela v letu 2006 velik vpliv dokapitalizacija, ki je povečala povprečni kapital skupine skozi obračunsko obdobje, posledično pa znižala ROE. Na kazalec ROA pa je imela velik vpliv zelo visoka rast bilančne vsote, kar je zvišalo njeno povprečno vrednost in posledično znižalo ROA.

## Viri financiranja sredstev

Skupina NLB Leasing je v letu 2006 zaradi hitre rasti poslovanja veliko pozornosti namenjala najemanju dodatnih virov financiranja. Skupina je večinoma najemala kredite preko svoje obvladujoče družbe, družbe NLB Leasing d.o.o. Ljubljana. Večina kreditov je bila najetih znotraj Skupine NLB, vendar pa v znatnem obsegu tudi pri drugih bankah v Sloveniji in izven (EU).

V obdobju je Skupina tako najela za EUR 249 milijonov dolgoročnih kreditov, od tega za EUR 184,8 mio izven Skupine NLB.

Kratkoročni krediti so bili najeti v primerih, ko je bila potrebna premostitev – do pridobitve dolgoročnega vira financiranja.

Del financiranja je bil pridobljen od obstoječih družbenikov obvladujoče družbe NLB Leasing d.o.o. Ljubljana kot dokapitalizacija in sicer v znesku 1,4 mrd SIT, to je cca. EUR 5,84 mio – v mesecu septembru 2006.

Skladno s Sklepom o usmeritvah in merilih pomembnosti podatkov za uravnavanje razkritij v letnem poročilu podrobnih podatkov, ki se nanašajo na konkretne kreditorje ter pogoje zadolževanja, ne navajamo.

## Upravljanje terjatev

Pri spremljanju poslovanja si družba NLB Leasing d.o.o. Ljubljana, kot obvladujoča družba Skupine NLB Leasing, nenehno prizadeva izboljšati obvladovanje kreditnega tveganja naložb in zmanjšati delež zapadlih neplačanih terjatev.

Tako je družba v zadnjih letih intenzivirala delo na obvladovanju tveganja naložb. V letu 2004 je bil na družbi organiziran oddelek, ki je namenjen ocenjevanju kreditnih tveganj, v letu 2005 pa se je oddelek še nekoliko razvil in kadrovsko okrepil. Oddelek ocenjuje tveganja posameznih naložb v NLB Leasing d.o.o. Ljubljana in njegovih hčerinskih družbah, razvija pa se v centralno strokovno službo za presojo tveganj naložb v družbah za lizing v skupini NLB.

V letu 2006 je bila sprejeta spremenjena metodologija za oblikovanje popravkov vrednosti terjatev. Prejšnja metodologija je temeljila izključno na dnevih zamud po posameznih vrstah lizinga, nova pa upošteva Mednarodne standarde računovodskega poročanja. Portfelj je pregledan po posameznih pogodbah in na tej osnovi se oblikujejo rezervacije. Nova metodologija je že upoštevana v računovodskih izkazih za leto 2006.

## Obrestno tveganje

Upravljanje obrestnega tveganja pomeni ugotavljanje možnih izgub zaradi neugodnega gibanja obrestnih mer. Družbe v Skupini NLB Leasing kot zaščito pred to vrsto tveganj skrbijo za usklajenost obrestnih mer na strani virov financiranja ter obrestnih mer pri sklenjenih naložbah. Družbe tako večji del naložb plasirajo z variabilno obrestno mero. Skladno s tem, na pasivni strani najemajo kredite, katerih obrestna mera je sestavljena iz enakih elementov kot na aktivni strani.

## Kreditno tveganje

Lizing se od drugih oblik financiranja razlikuje tudi po tem, da ima lizingodajalec glavno jamstvo za poplačilo svoje naložbe v predmetu lizinga, katerega je kupil po naročilu lizingojemalca.

Kreditno tveganje družbe spremljajo z izpostavljenostjo do posameznih lizingojemalcev in posojiljemalcev ter z ugotavljanjem ustrezne bonitete vseh potencialnih lizingojemalcev. Družba oceni vsakega potencialnega lizingojemalca posebej ter prav tako vsako posamezno naložbo, in sicer s samostojnim pregledom glavnih poslovnih in finančnih kazalnikov ter z ostalimi dejavniki, ki kažejo uspešnost oz. neuspešnost potencialnih lizingojemalcev. Podatki so pridobljeni s strani potencialnih lizingojemalcev pa tudi ostalih javno dostopnih in plačljivih virov. Glede na pravno naravo pogodb o lizingu, družba vedno oceni vsako naložbo posebej tako glede na boniteto posameznega potencialnega lizingojemalca kot tudi glede na posamezen predmet lizinga in morebitna ostala zavarovanja in ostale dejavnike.

Ob omenjenem družbe uporabljajo v svojem poslovanju (ob sklepanju pogodb) še nekatere ostale varnostne pristope. Ti so:

- zahteva po dovolj visoki lastni udeležbi lizingojemalca,
- prilagajanje dobe lizinga individualnim značilnostim predmeta lizinga,
- od kupcev se zahteva dodatne instrumente ali/in oblike zavarovanja (menice, poročila, pristopi k dolgu, hipotekarna zavarovanja, zastava premične opreme), dosledna izterjava, pri čemer se upošteva tudi značilnosti in morebitne posebnosti vsake pogodbe.

## Valutno in tečajno tveganje

Družbe Skupine NLB Leasing so v letu 2006 obvladovale valutna tveganja na aktivni strani z vezavo pogodb na eno od tujih valut (EUR, CHF), na pasivni strani pa z najemanjem kreditov v tuji valuti ter kredite z valutno klavzulo.

Pri tem družbe sproti izvajajo interne postopke za merjenje in ugotavljanje valutnega tveganja, stanja različnih valut pa izravnavaajo, v razmerju z gibanjem deviznih tečajev.

## Ostala (operativna) tveganja

Ne glede na zgornje ukrepe in postopke se v poslovanju družb v Skupini NLB Leasing stalno pojavljajo tudi ostala tveganja, ki so odvisna od posebnosti posameznega trga kjer družba posluje. Mednje so uvrščena tveganja s strani lizingojemalcev ter interna tveganja s strani zaposlenih posamezne družbe.

Pri tveganju lizingojemalcev največje tveganje predstavljajo vsi možni načini prevar, ki pa jih strokovne službe družb uspešno ugotavljajo in preprečujejo.

Interna tveganja se lahko pojavljajo zaradi nespoštovanja internih delovnih navodil in postopkov dela, ki opredeljujejo standarde poslovanja v posameznih tipičnih situacijah in v primeru posamičnih tipskih produktov.

Družba se je na osnovi preteklih izkušenj odločila vzpostaviti lastno službo za notranji nadzor, ki v največji možni meri ugotavlja odstopanja od internih pravil, standardiziranih postopkov in procedur. Njena naloga je tudi predložitev ukrepov za odpravljanje napak in pomanjkljivosti v poslovanju ter aktivno sodelovanje v postopkih za izboljšanje delovnih navodil.

Postopke spremljanja poslovanja in notranjega nadzora je družba skozi leto 2006 vzpostavila tudi na odvisnih družbah Skupine NLB Leasing.

## Delovanje in razvoj IT

Področje informatike je v letu 2006 doživelo precejšnje spremembe. Informatika je bila prepoznana za enega od strateških dejavnikov spremljanja poslovanja in razvoja ter rasti Skupine NLB Leasing. To se je odrazilo tako v spremenjeni organizacijski shemi, kakor tudi v kadrovske okrepitvi področja.

V skladu s spremembami je bilo potrebno začeti razmišljati tudi o ustrezno posodobljenem modelu upravljanja z informatiko. V prihodnjih dveh do treh letih bomo tako obstoječi sistem zamenjali s preizkušenimi modeli upravljanja in spremljanja informatike - COBIT in ITIL. Pri tem seveda ne bomo pozabili na primerno prilagajanje obeh sistemov glede na naše potrebe in zmožnosti.

Med prednostnimi nalogami v preteklem letu sta bili poleg zagotavljanja normalnega delovanja obstoječih informacijskih sistemov, še ustrezna posodobitev le-teh ter priprave na uvedbo evra. Danes lahko rečemo, da nam je oboje v kar največji meri uspelo.

V letu 2006 smo tudi že začeli s sistematično prenovo in ureditvijo infrastrukture, kar bomo predvidoma dokončali v letu 2007.

Kadrovska okrepitev je med drugim omogočila tudi bolj poslovno usmerjeno podporo. Rezultat tega je nekaj manjših, interno razvitih programskih rešitev in večji načrti v prihodnjih letih. Težišče delovanja informatike se počasi premika iz skrbi za infrastrukturo v aktivno podporo poslovanju. To bo skupaj s posodobljenim modelom upravljanja z informatiko v naslednjih letih znatno pripomoglo k dvigu dodane vrednosti, ki jo lahko podjetju nudi informatika.

Na dan 31.12.2006 je bilo v Skupini NLB Leasing zaposlenih 98 sodelavcev, na dan 31.12.2005 pa 83 sodelavcev. Porast je posledica razvoja lizing dejavnosti in širitve skupine na jugovzhodne trge. V letu 2006 je bilo zaposlenih 15 novih sodelavcev, od tega največ na družbah v Sarajevu, Zagrebu in Ljubljani.

Vzpodbuda zaposlenih k inovativnosti, dinamičnosti, prijaznosti in usmerjenosti k dobrim dosežkom je v Skupini NLB Leasing ustvarjena na podlagi izobraževanj, usposabljanj ter motivacije zaposlenih. Zaposleni v skupini predstavljajo eno izmed ključnih vlog pri doseganju odličnih poslovnih rezultatov.

Znotraj skupine je bilo v letu 2006 organiziranih veliko strokovnih izobraževanj, usposabljanj in druženj, kar med zaposlenimi vzpodbuja skupinsko delo in ustvarja pozitivno delovno okolje. Zaposleni v Skupini NLB Leasing so se v letu 2006 udeleževali tudi zunanjih seminarjev, organiziranih na različnih strokovnih področjih, ter s tem še dodatno nadgrajevali svojo znanje in strokovnost.

Tabela 8: Število zaposlenih po družbah Skupine NLB Leasing v letu 2006 in v letu 2005

| Družba                           | 31.12.2006 | 31.12.2005 | Novo zaposleni |
|----------------------------------|------------|------------|----------------|
| NLB Leasing d.o.o. Ljubljana     | 52         | 49         | 3              |
| NLB Leasing Murska Sobota d.o.o. | 10         | 9          | 1              |
| NLB Leasing d.o.o. Beograd       | 17         | 16         | 1              |
| NLB Leasing d.o.o. Sarajevo      | 8          | 3          | 5              |
| NLB Leasing Podgorica d.o.o      | 4          | 4          | 0              |
| Optima Leasing d.o.o. Zagreb     | 6          | 2          | 4              |
| NLB Real Estate d.o.o. Beograd   | 1          | 0          | 1              |
| NLB Leasing Sofia e.o.o.d.       | 0          | 0          | 0              |
| <b>Skupina NLB Leasing</b>       | <b>98</b>  | <b>83</b>  | <b>15</b>      |

Vir: NLB Leasing.

Skupina NLB Leasing je v letu 2006 sledila zakonodaji na področju varnosti in zdravja pri delu, varstva pred požari in varstva okolja. Izobraževanje zaposlenih na tem področju poteka skladno z usmeritvami v Skupini NLB Leasing in je organizirano vsaj enkrat v tekočem poslovnem obdobju.

Del družbene odgovornosti je tudi spodbujanje okoljske in požarne ozaveščenosti med zaposlenimi in poslovnimi partnerji ter svetovanje pri izbiri predmetov lizinga, ki niso okoljsko sporni.

Nenehna gospodarska nihanja so Skupini NLB Leasing dober povod za sprotno izdelavo internih tržnih raziskav, ki družbi omogočajo boljše in kakovostnejše odločitve v prihodnosti. Tržne raziskave temeljijo na statističnih podatkih in raziskavah slovenskega trga, jugovzhodnega trga ter celotnega evropskega lizing trga. Tudi ta je namreč tisti, ki vpeljuje novosti na lizing trgih, kjer posluje Skupina NLB Leasing.

S pomočjo tržnih raziskav in razvojem IT tehnologije skupina vseskozi nadgrajuje obstoječi sistem in organiziranost, obenem pa skrbi za vedno bolj učinkovito poslovanje in stroškovno učinkovitost.

## Projekt Evro

Konverzija valute SIT v EUR se je uspešno realizirala v vseh lizing družbah v Skupini NLB (NLB Leasing d.o.o. Ljubljana, NLB Leasing Koper d.o.o., NLB Leasing Maribor d.o.o., NLB Leasing Velenje d.o.o. in NLB Leasing Murska sobota d.o.o.), upošteva organizacijsko ter kontrolno funkcijo družbe NLB Leasing d.o.o. Ljubljana, ki je sprejela nalogo centraliziranega organizatorja ter poročevalca Vodstvu projekta Evro pri NLB d.d..

Evro projekt se je odvijal v Skupini NLB Leasing vse od začetka leta 2005, uradno zaključen pa je bil z dnem 28.2.2007.

V času priprav na prehod Evro je družbo obiskala tudi revizija Banke Slovenije, ki pa ob pregledu pripravljenosti ni ugotovila pomanjkljivosti. Ves čas je komunikacija potekala centralizirano. O poteku priprav in prehoda je bila seznanjena tudi interna revizija družbe.

S stroškovnega vidika je bil prehod na Evro realiziran v načrtovanih okvirjih Projektne naloge. Arhiv družbe hrani celotno historično korespondenco in pregled dokumentacije v času od pričetka trajanja projekta pa do danes.

Skupina NLB Leasing in njena obvladujoča družba NLB Leasing d.o.o. Ljubljana sta v letu 2006 ustvarili naslednje pomembne poslovne dogodke:

- Dne 1.2.2006 je bil za novega predsednika nadzornega sveta družbe NLB Leasing d.o.o. Ljubljana imenovan g. Alojz Slavko Jamnik, ki je nasledil dotedanjega predsednika g. Narat Mateja,
- Ustanovitev dveh novih odvisnih družb: NLB Real Estate d.o.o. Beograd (marec 2006) in NLB Leasing Sofia e.o.o.d. (december 2006),
- Nakup nove poslovne stavbe v Črnučah - Ljubljana (december 2006), kamor bo družba NLB Leasing d.o.o. Ljubljana preselila sedež družbe v letu 2007,
- Dokapitalizacija družbe NLB Leasing d.o.o. Ljubljana v višini EUR 5.842.096,00 ter posledično povečanje osnovnega kapitala te družbe,
- Dokapitalizacija družbe NLB Leasing Murska Sobota d.o.o. v višini EUR 500.748,71 ter posledično povečanje osnovnega kapitala te družbe,
- Dokapitalizacija družbe NLB Leasing d.o.o. Beograd v višini EUR 4.905.000,00 ter posledično povečanje osnovnega kapitala te družbe,
- Dokapitalizacija družbe NLB Leasing d.o.o. Sarajevo v višini EUR 204.082,00 ter posledično povečanje osnovnega kapitala te družbe,
- Sprememba v deležih lastništva družbe NLB Leasing d.o.o. Ljubljana; novi deleži so sledeči: NLB d.d.: 38,745%, NLB Banka Domžale d.d. in NLB Koroška banka d.d.: 24,99% ter NLB Banka Zasavje d.d.: 11,275%,
- Poenotenje nazivov družb za lizing v Skupini NLB:  
Preimenovanje družbe LB Leasing d.o.o. Ljubljana v NLB Leasing d.o.o. Ljubljana  
Preimenovanje družbe LB Leasing Podgorica d.o.o. v NLB Leasing Podgorica d.o.o.  
Preimenovanje družbe LB Leasing d.o.o. Beograd v NLB Leasing d.o.o. Beograd  
Preimenovanje družbe CBS Leasing d.o.o. Sarajevo v NLB Leasing d.o.o. Sarajevo,
- Priprava in sprejetje novih računovodskih standardov pri družbah, ki poslujejo v Sloveniji,
- Priprava za prehod na skupno evropsko valuto – Evro, pri družbah, ki poslujejo v Sloveniji.

Po končanem poslovnem letu 2006 je družba ustvarila naslednje poslovne dogodke:

- Uspešen zaključek Projekta Evro ,
- Uvedba dokumentnega sistema na NLB Leasing d.o.o. Ljubljana - program za elektronsko likvidiranje računov.

Poslovna politika Skupine NLB Leasing in družbe NLB Leasing d.o.o. Ljubljana za leto 2007 izhaja iz razvojne strategije, ki temelji na rasti, razvoju, racionalizaciji in povezovanju. Skupina NLB Leasing zasleduje naslednje dolgoročne poslovne cilje:

- zagotavljati doseganje donosnosti kapitala skladno z usmeritvami v Skupini NLB,
- vzdrževati in povečevati tržni delež v Sloveniji,
- okrepiti svojo tržno vlogo in povečati prodajo na trgu Srbije, BiH, Hrvaške, Črne gore in Bolgarije,
- strankam nuditi široko paleto storitev in podporo specializiranih strokovnjakov,
- ohranjati odlične ocene poslovanja Skupine NLB ter zagotoviti varnost naložb,
- z odpiranjem novih poslovalnic tudi v tujini strankam ponuditi globalno partnerstvo,
- obvladovati tveganja v vseh fazah izvajanja lizing pogodbe,
- ostati k stranki usmerjena lizing družba,
- aktivno utrjevati vrednote Skupine NLB Leasing in vzdrževati kreativno, stimulatívno delovno okolje.

Skupina NLB Leasing si je v letu 2007 zastavila naslednje poglobitve cilje:

- preseliti sedež družbe NLB Leasing d.o.o. Ljubljana v poslovno cono Črnuče - Ljubljana,
- ostati med vodilnimi lizing skupinami v Sloveniji,
- povečati obseg naložb in hkrati povečati tržni delež na vseh trgih na katerih je prisotna direktno ali preko svojih kapitalskih naložb,
- modernizacija z investicijami v osnovna sredstva, predvsem pa v nadaljnji razvoj sistema in mreže računalniških povezav,
- pričeti z aktivnejšim poslovanjem na tržišču Bolgarije,
- dograjevati sistem notranjih kontrol, nadzora in revizije,
- dograjevati sistem obvladovanja rizikov v vseh fazah poslovanja,
- izobraževanje zaposlenih za boljšo usposobljenost in strokovnost,
- vzdrževati organiziranost skupine, ki bo omogočala optimalne pogoje za pridobivanje virov ter za optimalno plasiranje sredstev.

Pri tem bo družba iz Skupine v letu 2007 nadaljevale delo na področju konsolidacije in razvoja lizing dejavnosti v Skupini NLB skladno s sprejetimi smernicami.



# **Računovodsko poročilo**





**PricewaterhouseCoopers d.o.o.**

Cesta v Kleče 15, 1000 Ljubljana  
Telefon: (01) 583 6000  
Faks: (01) 583 6099  
Matična št.: 5717159  
Davčna št.: 35498161

**POROČILO NEODVISNEGA REVIZORJA**

**Družbenikom NLB Leasing d.o.o. Ljubljana**

**Poročilo na skupinske računovodske izkaze**

Revidirali smo priložene skupinske računovodske izkaze **Skupine NLB Leasing**, ki vključujejo skupinsko bilanco stanja na dan 31. decembra 2006, skupinski izkaz poslovnega izida, skupinski izkaz gibanja kapitala in skupinski izkaz denarnih tokov za tedaj končano leto ter povzetek bistvenih računovodskih usmeritev in druge pojasnjevalne opombe.

*Odgovornost uprave za računovodske izkaze*

Uprava je odgovorna za pripravo in pošteno predstavitev teh skupinskih računovodskih izkazov v skladu s Slovenskimi računovodskimi standardi. Ta odgovornost vključuje: vzpostavitev, delovanje in vzdrževanje notranjega kontroliranja, povezanega s pripravo in pošteno predstavitev skupinskih računovodskih izkazov, ki ne vsebujejo pomembno napačne navedbe zaradi prevare ali napake, izbiro in uporabo ustreznih računovodskih usmeritev ter pripravo računovodskih ocen, ki so utemeljene v danih okoliščinah.

*Revizorjeva odgovornost*

Naša odgovornost je izraziti mnenje o teh skupinskih računovodskih izkazih na podlagi revizije. Revizijo smo opravili v skladu z mednarodnimi standardi revidiranja. Ti standardi zahtevajo od nas izpolnjevanje etičnih zahtev ter načrtovanje in izvedbo revizije za pridobitev sprejemljivega zagotovila, da skupinski računovodski izkazi ne vsebujejo pomembno napačne navedbe.

Revizija vključuje izvajanje postopkov za pridobitev revizijskih dokazov o zneskih in razkritjih v skupinskih računovodskih izkazih. Izbrani postopki so odvisni od revizorjeve presoje in vključujejo tudi ocenjevanje tveganj napačne navedbe v skupinskih računovodskih izkazih zaradi prevare ali napake. Pri ocenjevanju teh tveganj prouči revizor notranje kontroliranje, povezano s pripravljanjem in poštenim predstavljanjem skupinskih računovodskih izkazov družbe, da bi določil okoliščinam ustrezne revizijske postopke, ne pa, da bi izrazil mnenje o uspešnosti notranjega kontroliranja družbe. Revizija vključuje tudi ovrednotenje ustreznosti uporabljenih računovodskih usmeritev in utemeljenosti računovodskih ocen uprave kot tudi ovrednotenje celotne predstavitve skupinskih računovodskih izkazov. Verjamemo, da so pridobljeni revizijski dokazi zadostna in ustrezna podlaga za naše revizijsko mnenje.

*Mnenje*

Po našem mnenju so skupinski računovodski izkazi resničen in pošten prikaz finančnega stanja **Skupine NLB Leasing** na dan 31. decembra 2006, ter njenega poslovnega izida in denarnih tokov za tedaj končano leto v skladu s Slovenskimi računovodskimi standardi.

## Poročilo na zahteve druge zakonodaje

Uprava družbe je odgovorna za pripravo poslovnega poročila v skladu z zahtevami zakona o gospodarskih družbah (ZGD – I), neodvisni revizor pa mora potrditi skladnost poslovnega poročila z revidiranimi računovodskimi izkazi.

Po našem mnenju so navedbe v poslovnem poročilu skladne s priloženimi računovodskimi izkazi po stanju na dan 31. decembra 2006.

Ljubljana, 29. junij 2007

PricewaterhouseCoopers d.o.o.

PRICEWATERHOUSECOOPERS d.o.o.  
1

*Jože Plevnik*

Jože Plevnik – pooblaščen revizor  
Namestnik predsednika uprave

## Bilanca stanja

| BILANCA STANJA  |                    | v 000 SIT         |                   |
|---|--------------------|-------------------|-------------------|
|   | 31.12.2006         | 1.1.2006          | 31.12.2005        |
| <b>SREDSTVA</b>   | <b>104.928.416</b> | <b>57.166.401</b> | <b>57.065.762</b> |
| <b>A. Dolgoročna sredstva</b>   | <b>73.712.000</b>  | <b>46.165.879</b> | <b>46.657.019</b> |
| <b>I. Neopredmetena sredstva in dolgoročne aktivne časovne razmejitve</b> | <b>59.618</b>      | <b>48.079</b>     | <b>48.079</b>     |
| 1. Dolgoročne premoženjske pravice  | 59.618             | 48.079            | 48.079            |
| <b>II. Opredmetena osnovna sredstva</b>                                   | <b>6.877.670</b>   | <b>4.621.307</b>  | <b>5.314.449</b>  |
| 1. Zemljišča in zgradbe   | 1.942.162          | 216.509           | 308.317           |
| a) zemljišča  | 216.567            | 216.509           | 216.509           |
| b) zgradbe  | 1.725.595          | 0                 | 91.808            |
| 3. Druge naprave in oprema  | 4.204.606          | 2.785.857         | 2.785.857         |
| 4. Osnovna sredstva, ki se pridobivajo                                    | 730.902            | 1.618.941         | 2.220.275         |
| a) opredmetena osnovna sredstva v gradnji in izdelavi                     | 730.902            | 20                | 20                |
| b) predujmi za pridobitev opredmetenih osnovnih sredstev                  | 0                  | 1.618.921         | 2.220.255         |
| <b>III. Naložbene nepremičnine</b>  | <b>1.249.214</b>   | <b>91.808</b>     | <b>0</b>          |
| <b>IV. Dolgoročne finančne naložbe</b>                                    | <b>3.655.705</b>   | <b>1.552.120</b>  | <b>20.952.990</b> |
| 1. Dolgoročne finančne naložbe, razen posojil                             | 6.945              | 0                 | 19.430.249        |
| č) Druge dolgoročne finančne naložbe                                      | 6.945              | 0                 | 19.430.249        |
| 2. Dolgoročna posojila  | 3.648.760          | 1.552.120         | 1.522.741         |
| b) Dolgoročna posojila drugim   | 3.648.760          | 1.552.120         | 1.522.741         |
| <b>V. Dolgoročne poslovne terjatve</b>                                    | <b>61.755.675</b>  | <b>39.745.648</b> | <b>20.341.501</b> |
| 2. Dolgoročne poslovne terjatve do kupcev                                 | 61.753.492         | 39.744.232        | 20.341.501        |
| 3. Dolgoročne poslovne terjatve do drugih                                 | 2.183              | 1.416             | 0                 |
| <b>VI. Odložene terjatve za davek</b>                                     | <b>114.118</b>     | <b>106.917</b>    | <b>0</b>          |
| <b>B. Kratkoročna sredstva</b>  | <b>31.103.358</b>  | <b>10.996.656</b> | <b>10.404.877</b> |
| <b>I. Sredstva (skupine za odtujitev) za prodajo</b>                      | <b>75.069</b>      | <b>53.232</b>     | <b>0</b>          |
| <b>II. Zaloge</b>   | <b>1.051.372</b>   | <b>601.334</b>    | <b>53.232</b>     |
| 2. Nedokončana proizvodnja  | 1.051.372          | 601.334           | 0                 |
| 3. Proizvodi in trgovsko blago  | 0                  | 0                 | 53.232            |
| <b>III. Kratkoročne finančne naložbe</b>                                  | <b>7.344.835</b>   | <b>1.707.583</b>  | <b>3.967.242</b>  |
| 1. Kratkoročne finančne naložbe, razen posojil                            | 0                  | 0                 | 1.419.377         |
| c) Druge kratkoročne finančne naložbe                                     | 0                  | 0                 | 1.419.377         |
| 2. Kratkoročna posojila   | 7.344.835          | 1.707.583         | 2.547.865         |
| a) Kratkoročna posojila družbam v skupini NLB                             | 0                  | 154.038           | 994.038           |
| b) Kratkoročna posojila drugim  | 7.344.835          | 1.553.545         | 1.553.827         |
| <b>IV. Kratkoročne poslovne terjatve</b>                                  | <b>12.680.677</b>  | <b>6.917.738</b>  | <b>5.507.634</b>  |
| 1. Kratkoročne poslovne terjatve do družb v skupini NLB                   | 33.926             | 13.809            | 23.055            |
| 2. Kratkoročne poslovne terjatve do kupcev                                | 11.937.923         | 6.223.116         | 4.803.766         |
| 3. Kratkoročne poslovne terjatve do drugih                                | 708.828            | 680.813           | 680.813           |
| <b>V. Denarna sredstva</b>  | <b>9.951.405</b>   | <b>1.716.769</b>  | <b>876.769</b>    |
| <b>C. Kratkoročne aktivne časovne razmejitve</b>                          | <b>113.058</b>     | <b>3.866</b>      | <b>3.866</b>      |
| <b>D. ZUNAJBILANČNA SREDSTVA</b>  | <b>9.633.955</b>   | <b>7.759.965</b>  | <b>7.759.965</b>  |

## Bilanca stanja

| BILANCA STANJA   | 31.12.2006         | 1.1.2006          | v 000 SIT<br>31.12.2005 |
|--|--------------------|-------------------|-------------------------|
| <b>OBVEZNOSTI DO VIROV SREDSTEV</b>                            | <b>104.928.416</b> | <b>57.166.401</b> | <b>57.065.762</b>       |
| <b>A. Kapital</b>  | <b>5.007.259</b>   | <b>3.104.914</b>  | <b>3.025.952</b>        |
| <b>I. Vpoklicani kapital</b>                                   | <b>477.207</b>     | <b>336.171</b>    | <b>336.171</b>          |
| 1. Osnovni kapital   | 477.207            | 336.171           | 336.171                 |
| <b>II. Kapitalske rezerve</b>                                  | <b>1.615.666</b>   | <b>356.703</b>    | <b>0</b>                |
| <b>III. Rezerve iz dobička</b>                                 | <b>743.108</b>     | <b>726.632</b>    | <b>726.632</b>          |
| 1. Zakonske rezerve  | 50.093             | 33.617            | 33.617                  |
| 5. Druge rezerve iz dobička                                    | 693.015            | 693.015           | 693.015                 |
| <b>IV. Presežek iz prevrednotenja</b>                          | <b>390</b>         | <b>390</b>        | <b>357.093</b>          |
| <b>V. Preneseni čisti poslovni izid</b>                        | <b>1.633.732</b>   | <b>1.200.498</b>  | <b>1.121.536</b>        |
| <b>VI. Čisti poslovni izid poslovnega leta</b>                 | <b>507.086</b>     | <b>479.762</b>    | <b>479.762</b>          |
| <b>USKUPINJEVALNI POPRAVEK KAPITALA</b>                        | <b>17.962</b>      | <b>(7.064)</b>    | <b>(7.064)</b>          |
| <b>A1. KAPITALA MANJŠINSKIH LASTNIKOV</b>                      | <b>12.108</b>      | <b>11.822</b>     | <b>11.822</b>           |
| <b>B. Rezervacije in dolgoročne pasivne časovne razmejitve</b> | <b>41.694</b>      | <b>40.208</b>     | <b>0</b>                |
| 1. Rezervacije za pokojnine in podobne obveznosti              | 41.394             | 40.208            | 0                       |
| 3. Dolgoročne pasivne časovne razmejitve                       | 300                | 0                 | 0                       |
| <b>C. Dolgoročne obveznosti</b>                                | <b>73.537.847</b>  | <b>40.046.706</b> | <b>40.068.822</b>       |
| <b>I. Dolgoročne finančne obveznosti</b>                       | <b>73.532.562</b>  | <b>40.046.074</b> | <b>40.068.822</b>       |
| 1. Dolgoročne finančne obveznosti do družb v skupini NLB       | 22.088.130         | 20.922.335        | 20.936.832              |
| 2. Dolgoročne finančne obveznosti do bank                      | 51.444.432         | 19.123.739        | 19.131.990              |
| <b>III. Odložene obveznosti za davek</b>                       | <b>5.285</b>       | <b>632</b>        | <b>0</b>                |
| <b>Č. Kratkoročne obveznosti</b>                               | <b>26.323.981</b>  | <b>13.971.831</b> | <b>13.968.246</b>       |
| <b>II. Kratkoročne finančne obveznosti</b>                     | <b>22.632.170</b>  | <b>10.958.496</b> | <b>10.954.674</b>       |
| 1. Kratkoročne finančne obveznosti do družb v skupini NLB      | 9.799.594          | 5.771.946         | 5.772.469               |
| 2. Kratkoročne finančne obveznosti do bank                     | 12.832.576         | 5.180.310         | 5.182.205               |
| 4. Druge kratkoročne finančne obveznosti                       | 0                  | 6.240             | 0                       |
| <b>III. Kratkoročne poslovne obveznosti</b>                    | <b>3.691.811</b>   | <b>3.013.335</b>  | <b>3.013.572</b>        |
| 1. Kratkoročne poslovne obveznosti do družb v skupini NLB      | 0                  | 972.145           | 972.145                 |
| 2. Kratkoročne poslovne obveznosti do dobaviteljev             | 2.077.948          | 967.271           | 967.271                 |
| 4. Kratkoročne poslovne obveznosti na podlagi predujmov        | 1.008.811          | 473.886           | 473.886                 |
| 5. Druge kratkoročne poslovne obveznosti                       | 605.052            | 600.033           | 600.270                 |
| <b>D. Kratkoročne pasivne časovne razmejitve</b>               | <b>17.635</b>      | <b>2.742</b>      | <b>2.742</b>            |
| <b>E. ZUNAJBILANČNE OBVEZNOSTI</b>                             | <b>9.633.955</b>   | <b>7.759.965</b>  | <b>7.759.965</b>        |

Pojasnila na straneh od 47 do 86 so sestavni del računovodskih izkazov.

| IZKAZ POSLOVNEGA IZIDA   |                    | v 000 SIT          |  |
|--|--------------------|--------------------|--|
|  | 2006               | 2005               |  |
| <b>1. Čisti prihodki od prodaje</b>  | <b>1.219.494</b>   | <b>959.540</b>     |  |
| a) doseženi med podjetji v skupini NLB   | 44.120             | 89.269             |  |
| b) prihodki od operativnega leasinga   | 850.124            | 371.693            |  |
| c) drugi čisti prihodki od prodaje storitev  | 325.250            | 498.221            |  |
| č) čisti prihodki od prodaje trgovskega blaga  | 0                  | 357                |  |
| <b>4. Drugi poslovni prihodki (s prevrednotovalnimi poslovnimi prihodki)</b>         | <b>287.750</b>     | <b>221.154</b>     |  |
| a) prevrednotovalni poslovni prihodki v zvezi z osnovnimi sredstvi - dobički         | 90.963             | 77.890             |  |
| b) prevrednotovalni poslovni prihodki - odpravljeni popravki vrednosti preteklih let | 196.787            | 143.264            |  |
| <b>5. Stroški blaga, materiala in storitev</b>                                       | <b>(627.850)</b>   | <b>(596.054)</b>   |  |
| a) nabavna vrednost prodanega blaga in stroški materiala                             | (43.837)           | (52.603)           |  |
| - stroški materiala  | (43.837)           | (52.603)           |  |
| b) stroški storitev  | (584.013)          | (543.451)          |  |
| <b>6. Stroški dela</b>   | <b>(817.470)</b>   | <b>(675.964)</b>   |  |
| a) stroški plač  | (580.999)          | (450.307)          |  |
| b) stroški socialnih zavarovanj  | (111.748)          | (80.822)           |  |
| - stroški pokojninskih zavarovanj  | (63.467)           | (45.308)           |  |
| - stroški ostalih socialnih zavarovanj   | (48.281)           | (35.514)           |  |
| c) drugi stroški dela  | (124.723)          | (144.835)          |  |
| <b>7. Odpisi vrednosti</b>   | <b>(900.227)</b>   | <b>(700.586)</b>   |  |
| a) amortizacija  | (460.308)          | (239.257)          |  |
| b) prevred. poslovni odhodki pri neopredmetenih in opredmetenih osnovnih sredstev    | (61.238)           | (42.444)           |  |
| c) prevred. poslovni odhodki pri obratnih sredstvih-popravki in odpisi               | (378.681)          | (418.885)          |  |
| <b>8. Drugi poslovni odhodki</b>   | <b>(97.870)</b>    | <b>(84.726)</b>    |  |
| <b>9. Finančni prihodki iz deležev</b>   | <b>75.077</b>      | <b>119.164</b>     |  |
| č) Finančni prihodki iz drugih naložb  | 75.077             | 119.164            |  |
| <b>10. Finančni prihodki iz danih posojil</b>  | <b>1.616.837</b>   | <b>460.354</b>     |  |
| a) Finančni prihodki iz posojil, danim družbam v skupini NLB                         | 173.004            | 240.757            |  |
| b) Finančni prihodki iz posojil, danim drugim  | 1.403.125          | 105.416            |  |
| c) Finančni prihodki iz razveljavitve oslabitve posojil                              | 40.708             | 114.181            |  |
| <b>11. Finančni prihodki iz poslovnih terjatev</b>                                   | <b>4.274.297</b>   | <b>2.952.019</b>   |  |
| a) Finančni prihodki iz poslovnih terjatev do družb v skupini NLB                    | 15.300             | 656                |  |
| b) Finančni prihodki iz poslovnih terjatev do drugih                                 | 4.258.997          | 2.951.363          |  |
| <b>12. Finančni odhodki iz oslabitve in odpisov finančnih naložb</b>                 | <b>(35.310)</b>    | <b>(130.368)</b>   |  |
| <b>13. Finančni odhodki iz finančnih obveznosti</b>                                  | <b>(3.740.213)</b> | <b>(1.745.549)</b> |  |
| a) Finančni odhodki iz posojil, prejetih od družb v skupini NLB                      | (1.042.983)        | (766.733)          |  |
| b) Finančni odhodki iz posojil, prejetih od bank                                     | (1.627.857)        | (965.232)          |  |
| d) Finančni odhodki iz drugih finančnih obveznosti                                   | (1.069.373)        | (13.584)           |  |
| <b>14. Finančni odhodki iz poslovnih obveznosti</b>                                  | <b>(418.051)</b>   | <b>(40.726)</b>    |  |
| a) Finančni odhodki iz poslovnih obveznosti do družb v skupini NLB                   | (36.856)           | 0                  |  |
| b) Finančni odhodki iz obveznosti do dobav. in meničnih obv.                         | (189.080)          | (209)              |  |
| c) Finančni odhodki iz drugih poslovnih obveznosti                                   | (192.115)          | (40.517)           |  |
| <b>15. Drugi prihodki</b>  | <b>25.693</b>      | <b>9.374</b>       |  |
| <b>16. Drugi odhodki</b>   | <b>(13.926)</b>    | <b>(2.533)</b>     |  |
| <b>17. Davek iz dobička</b>  | <b>(326.975)</b>   | <b>(374.749)</b>   |  |
| <b>18. Odloženi davki</b>  | <b>2.562</b>       | <b>105.615</b>     |  |
| Čisti poslovni izid obračunskega obdobja manjšinskih lastnikov                       | (257)              | (3.797)            |  |
| <b>19. Čisti poslovni izid obračunskega obdobja</b>                                  | <b>523.561</b>     | <b>479.762</b>     |  |

Pojasnila na straneh od 47 do 86 so sestavni del računovodskih izkazov.



## Izkaz denarnih tokov

### Izkaz denarnih tokov po različici II (posredna metoda)

2006

v 000 SIT  
2005

#### A. Denarni tokovi pri poslovanju

##### a) Postavke izkaza poslovnega izida

|  |                  |                  |
|--|------------------|------------------|
| Poslovni prihodki (razen za prevrednotenje) in finančni prihodki iz poslovnih terjatev       | 5.674.851        | 1.138.156        |
| Poslovni odhodki brez amortizacije (razen za prevredn.) in finančni odh. iz posl. obveznosti | (2.267.510)      | (1.390.244)      |
| Davki iz dobička in drugi davki, ki niso zajeti v poslovnih odhodkih                         | (306.743)        | (269.134)        |
|  | <b>3.100.598</b> | <b>(521.222)</b> |

##### b) Spremembe čistih obratnih sredstev (in časovnih razmejitev, rezervacij ter odloženih terjatev in obveznosti za davek) poslovnih postavk bilance stanja

|  |                     |                    |
|--|---------------------|--------------------|
| Začetne manj končne poslovne terjatve                          | (18.375.793)        | (6.656.226)        |
| Začetne manj končne aktivne časovne razmejitve                 | (105.409)           | (3.472)            |
| Začetne manj končne odložene terjatve za davek                 | (8.691)             | 0                  |
| Začetna manj končna sredstva (skupine za odtujitev) za prodajo | (7.402)             | 0                  |
| Začetne manj končne zaloge                                     | (1.090.134)         | 78.281             |
| Končni manj začetni poslovni dolgovi                           | (12.413.585)        | 1.084.233          |
| Končne manj začetne pasivne časovne razmejitve in rezervacije  | (1.028.536)         | (5.601)            |
| Končne manj začetne odložene obveznosti za davek               | 251                 |                    |
|  | <b>(30.972.227)</b> | <b>(5.502.785)</b> |

##### c) Prebitek prejemkov pri poslovanju ali prebitek izdatkov pri poslovanju (a + b)

**(27.871.629) (6.024.007)**

#### B. Denarni tokovi pri naložbenju

##### a) Prejem ki pri naložbenju

|  |           |           |
|--|-----------|-----------|
| Prejemki od dobljenih obresti in deležev v dobičku, ki se nanašajo na naložbenje | 1.601.555 | 206.827   |
| Prejemki od odtujitve opredmetenih osnovnih sredstev                             | 1.299.710 | 0         |
| Prejemki od odtujitve dolgoročnih finančnih naložb                               | 1.473.686 | 3.583.450 |
| Prejemki od odtujitve kratkoročnih finančnih naložb                              | 4.863.741 | 3.943.956 |

**9.238.692 7.734.233**

##### b) Izdatki pri naložbenju

|  |             |             |
|--|-------------|-------------|
| Izdatki za pridobitev neopredmetenih sredstev        | (12.644)    | (39.546)    |
| Izdatki za pridobitev opredmetenih osnovnih sredstev | (4.390.766) | (2.852.239) |
| Izdatki za pridobitev naložbenih nepremičnin         | (549.463)   | 0           |
| Izdatki za pridobitev dolgoročnih finančnih naložb   | (3.307.794) | (8.014.511) |
| Izdatki za pridobitev kratkoročnih finančnih naložb  | (8.547.921) | 0           |

**(16.808.588) (10.906.296)**

##### c) Prebitek prejemkov pri naložbenju ali prebitek izdatkov pri naložbenju (a + b)

**(7.569.896) (3.172.063)**



## Izkaz denarnih tokov

| Izkaz denarnih tokov po različici II (posredna metoda)   | 2006                | v 000 SIT<br>2005  |
|--|---------------------|--------------------|
| <b>C. Denarni tokovi pri financiranju</b>  |                     |                    |
| <b>a) Prejemki pri financiranju</b>  |                     |                    |
| Prejemki od vplačanega kapitala  | 1.400.000           | 0                  |
| Prejemki od povečanja dolgoročnih finančnih obveznosti   | 57.864.747          | 10.202.579         |
| Prejemki od povečanja kratkoročnih finančnih obveznosti  | 15.408.420          | 858.136            |
|  | <b>74.673.167</b>   | <b>11.060.715</b>  |
| <b>b) Izdatki pri financiranju</b>   |                     |                    |
| Izdatki za dane obresti, ki se nanašajo na financiranje  | (2.758.446)         | (1.108.947)        |
| Izdatki za odplačila dolgoročnih finančnih obveznosti  | (17.332.784)        | (4.118)            |
| Izdatki za odplačila kratkoročnih finančnih obveznosti   | (10.001.004)        | (746.601)          |
| Izdatki za izplačila dividend in drugih deležev v dobičku  | (64.772)            | (201.282)          |
|  | <b>(30.157.006)</b> | <b>(2.060.948)</b> |
| <b>c) Prebitek prejemkov pri financiranju<br/>ali prebitek izdatkov pri financiranju (a + b)</b> | <b>44.516.161</b>   | <b>8.999.767</b>   |
| <b>Č. Končno stanje denarnih sredstev</b>  | <b>9.951.405</b>    | <b>876.769</b>     |
| x) Denarni izid v obdobju (seštevek prebitkov Ac, Bc in Cc)                                      | <b>9.074.636</b>    | <b>(196.303)</b>   |
| y) Začetno stanje denarnih sredstev  | <b>876.769</b>      | <b>1.073.072</b>   |

## Izkaz gibanja kapitala

Tabela gibanja kapitala od 1.1.2005 - 31.12.2005

| v 000 SIT  | Vpoklicani kapital | Kapitalske rezerve | Rezerve iz dobička |          | Druge rezerve iz dobička | Presežek iz prevrednotenja | Preneseni čisti poslovni izid | Čisti poslovni izid poslovnega leta | Uskupnjevinski popravek kapitala | Delež manjšinskih lastnikov | Skupaj kapital |
|--|--------------------|--------------------|--------------------|----------|--------------------------|----------------------------|-------------------------------|-------------------------------------|----------------------------------|-----------------------------|----------------|
|  |                    |                    | Zakonske           | Zakonske |                          |                            | Preneseni čisti dobiček       | Čisti dobiček poslovnega leta       |                                  |                             |                |
| <b>Začetno stanje na dan 1.1.2005</b>  | 336.171            | 0                  | 33.617             | 33.617   | 693.015                  | 356.703                    | 937.174                       | 385.590                             | (6.590)                          | 0                           | 2.735.680      |
| <b>Premiki v kapital</b>   | 0                  | 0                  | 0                  | 0        | 0                        | 390                        | 4.998                         | 479.762                             | (474)                            | 11.822                      | 496.498        |
| Vnos dodatnih vplačil kapitala   | 0                  | 0                  | 0                  | 0        | 0                        | 0                          | 0                             | 0                                   | 0                                | 0                           | 0              |
| Vnos čistega poslovnega izida poslovnega leta  | 0                  | 0                  | 0                  | 0        | 0                        | 0                          | 0                             | 479.762                             | (474)                            | 11.822                      | 491.110        |
| Druge povečanja sestavnih kapitala   | 0                  | 0                  | 0                  | 0        | 0                        | 390                        | 4.998                         |                                     | 0                                | 0                           | 5.388          |
| <b>Premiki v kapitalu</b>  | 0                  | 0                  | 0                  | 0        | 0                        | 0                          | 385.590                       | (385.590)                           | 0                                | 0                           | 0              |
| Razporeditev čistega dobička kot sestavina kapitala po sklepu uprave in nadzornega sveta | 0                  | 0                  | 0                  | 0        | 0                        | 0                          | 385.590                       | (385.590)                           | 0                                | 0                           | 0              |
| Druge prazporeditve sestavnih kapitala   | 0                  | 0                  | 0                  | 0        | 0                        | 0                          | 0                             | 0                                   | 0                                | 0                           | 0              |
| <b>Premiki iz kapitala</b>   | 0                  | 0                  | 0                  | 0        | 0                        | 0                          | (206.226)                     | 0                                   | 0                                | 0                           | (206.226)      |
| Druge zmanjšanja sestavnih kapitala  | 0                  | 0                  | 0                  | 0        | 0                        | 0                          | 0                             | 0                                   | 0                                | 0                           | 0              |
| Izplačilo dividend   | 0                  | 0                  | 0                  | 0        | 0                        | 0                          | (206.226)                     | 0                                   | 0                                | 0                           | (206.226)      |
| <b>Končno stanje na dan 31.12.2005</b>   | 336.171            | 0                  | 33.617             | 33.617   | 693.015                  | 357.093                    | 1.121.536                     | 479.762                             | (7.064)                          | 11.822                      | 3.025.952      |

## Izkaz gibanja kapitala

| Tabela gibanja kapitala od 1.1.2006 - 21.12.2006   |           |                    |                    |                    |                          |                            |                               |                                     |                                  |                             |                |  |  |
|--|-----------|--------------------|--------------------|--------------------|--------------------------|----------------------------|-------------------------------|-------------------------------------|----------------------------------|-----------------------------|----------------|--|--|
|  | v 000 SIT | Vpoklicani kapital | Kapitalske rezerve | Rezerve iz dobička | Druge rezerve iz dobička | Presežek iz prevrednotenja | Preneseni čisti poslovni izid | Čisti poslovni izid poslovnega leta | Uskupinjevalni popravek kapitala | Delež manjšinskih lastnikov | Skupaj kapital |  |  |
|  |           | Osnovni kapital    |                    | Zakonske rezerve   |                          |                            | Preneseni čisti dobiček       | Čisti dobiček poslovnega leta       |                                  |                             |                |  |  |
| Začetno stanje na dan 1.1.2006   |           | 336.171            | 356.703            | 33.617             | 693.015                  | 390                        | 1.200.498                     | 479.762                             | (7.064)                          | 11.822                      | 3.104.914      |  |  |
| Premiki v kapital  |           | 141.036            | 1.258.963          | 0                  | 0                        | 0                          | 18.244                        | 523.561                             | 25.026                           | 286                         | 1.967.116      |  |  |
| Vnos dodatnih vplačil kapitala   |           | 141.036            | 1.258.963          | 0                  | 0                        | 0                          | 0                             | 0                                   |                                  |                             | 1.399.999      |  |  |
| Vnos čistega poslovnega izida poslovnega leta  |           | 0                  | 0                  | 0                  | 0                        | 0                          | 0                             | 523.561                             | 25.026                           | 257                         | 548.844        |  |  |
| Druge povečanja sestavin kapitala  |           |                    |                    |                    |                          |                            | 18.244                        |                                     |                                  | 29                          | 18.273         |  |  |
| Premiki v kapitalu   |           | 0                  | 0                  | 16.476             | 0                        | 0                          | 479.761                       | (496.237)                           | 0                                | 0                           | 0              |  |  |
| Razporeditev čistega dobička kot sestavina kapitala po sklepu uprave in nadzornega sveta |           | 0                  | 0                  | 0                  | 0                        | 0                          | 479.761                       | (479.761)                           |                                  |                             | 0              |  |  |
| Druge prazporeditve sestavin kapitala  |           | 0                  | 0                  | 16.476             | 0                        | 0                          | 0                             | (16.476)                            |                                  |                             | 0              |  |  |
| Premiki iz kapitala  |           | 0                  | 0                  | 0                  | 0                        | 0                          | (64.771)                      | 0                                   | 0                                | 0                           | (64.771)       |  |  |
| Druge zmanjšanja sestavin kapitala   |           | 0                  | 0                  | 0                  | 0                        |                            |                               | 0                                   |                                  |                             | 0              |  |  |
| Izplačilo dividend   |           | 0                  | 0                  | 0                  | 0                        | 0                          | (64.771)                      | 0                                   |                                  |                             | (64.771)       |  |  |
| Končno stanje na dan 31.12.2006  |           | 477.207            | 1.615.666          | 50.093             | 693.015                  | 390                        | 1.633.732                     | 507.086                             | 17.962                           | 12.108                      | 5.007.259      |  |  |

Premiki v kapital v višini 141.036 TSIT na osnovnem kapitalu in v višini 1.258.963 TSIT na kapitalskih rezervah predstavljajo vplačilo družbenikov; 523.561 TSIT je prenos dobička ustvarjenega v letu 2006, ki je enak čistemu dobičku izkazanem v prejšnjem poslovnem letu. Druga povečanja sestavin kapitala so nastala zaradi odprodaje odvzetih vozil v preteklem letu in naknadno obračunanega davka iz dobička ter tečajnih razlik.

Premik v kapitalu v višini 479.761 TSIT predstavlja razporeditev čistega dobička ustvarjenega v letu 2005 med prenesene čiste dobičke. 16.476 TSIT je povečanje zakonskih rezerv (do višine 10% osnovnega kapitala) in je razporejeno iz čistega dobička ustvarjenega v letu 2006.

Premik iz kapitala v višini 64.771 TSIT predstavlja delno izplačilo prenesenega dobička družbenikom na podlagi sklepa skupščine NLB Leasing d.o.o. Ljubljana.

Zaradi prehoda na nove SRS 2006 je v izkazu gibanja kapitala prišlo do spremembe med končnim stanjem kapitala na dan 31.12.2005 in otvoritveno vrednostjo na dan 01.01.2006. Skupni učinek spremembe prenesenega poslovnega izida znaša 78.962 TSIT.

**Dodatek k izkazu gibanja kapitala - bilančni dobiček**

|  |                  |                  | v 000 SIT        |
|--|------------------|------------------|------------------|
| <b>BILANČNI DOBIČEK</b>                | <b>2006</b>      | <b>OTV 2006</b>  | <b>2005</b>      |
| a) Čisti poslovni izid poslovnega leta | 507.086          | 479.762          | 479.762          |
| b) Preneseni čisti dobiček             | 1.633.732        | 1.200.498        | 1.121.536        |
| <b>Bilančni dobiček (a + b)</b>        | <b>2.140.818</b> | <b>1.680.260</b> | <b>1.601.298</b> |

Posloводство potrjuje skupinske računovodske izkaze za leto, končano na dan 31. decembra 2006 in uporabljene računovodske usmeritve ter pojasnila k skupinskim računovodskim izkazom tega letnega poročila

### **IZJAVA O ODGOVORNOSTI POSLOVODSTVA**

Uprava je odgovorna za pripravo letnega poročila skupine tako, da le-ta predstavlja resnično in pošteno sliko premoženjskega stanja skupine in izidov njenega poslovanja za leto 2006.

Uprava potrjuje, da so bile dosledno uporabljene ustrezne računovodske usmeritve ter da so bile računovodske ocene izdelane po načelu previdnosti in dobrega gospodarjenja. Uprava tudi potrjuje, da so računovodski izkazi skupine skupaj s pojasnili izdelani na osnovi predpostavke o nadaljnjem poslovanju skupine ter v skladu z veljavno zakonodajo in Slovenskimi računovodskimi standardi.

Uprava je tudi odgovorna za ustrezno vodeno računovodstvo, za sprejem ustreznih ukrepov za zavarovanje premoženja ter za preprečevanje in odkrivanje prevar in drugih nepravilnosti oziroma nezakonitosti.

Ljubljana, 29.06.2007

Član uprave:

Samir Turk



Predsednik uprave:

Borut Simonič





Osnovne računovodske usmeritve, ki jih Skupina NLB Leasing uporablja pri sestavljanju računovodskih izkazov so prikazane v nadaljevanju.

### Podlage za sestavo uskupinjenih računovodskih izkazov

Uskupinjeni računovodski izkazi so sestavljeni v skladu s Slovenskimi računovodskimi standardi in Zakonom o gospodarskih družbah (ZGD-1). Pri pripravi so upoštevane temeljne računovodske predpostavke: upoštevanje nastanka poslovnih dogodkov, časovne neomejenosti delovanja ter kakovostne značilnosti računovodskih izkazov; to so predvsem razumljivost, ustreznost, zanesljivost in primerljivost. Pri računovodskih usmeritvah so upoštevana osnovna računovodska načela: previdnost, prednost vsebine pred obliko in pomembnost.

Uskupinjeni računovodski izkazi za leto 2006 so primerljivi z izkazi za leto 2005. Uskupinjeni računovodski izkazi so sestavljeni v slovenskih tolarjih in zaokroženi na tisoč SIT. Zaradi prehoda na nove SRS v letu 2006 so postavke bilance stanja prikazane poleg primerjalnega obdobja 31.12.2005 tudi na dan 1.1.2006. Postavke v izkazu poslovnega izida so smiselno prilagojene in razvrščene v skladu z novo bilančno shemo.

### Izkazovanje in vrednotenje postavk v uskupinjenih računovodskih izkazih

Pri izkazovanju in vrednotenju postavk se neposredno uporabljajo slovenski računovodski standardi. Računovodski podatki so izraženi v slovenskih tolarjih. Terjatve ali obveznosti izražene v tuji valuti se prevrednotujejo po srednjem tečaju.

### Uskupinjevanje

V uskupinjene računovodske izkaze so vključeni računovodski izkazi obvladujoče družbe in njenih odvisnih družb.

Računovodski izkazi obvladujoče družbe in njenih odvisnih družb so polno uskupinjeni. Po tej metodi uskupinjevanja se vse postavke naložb, terjatev, obveznosti, kapitala, prihodkov in odhodkov obvladujoče družbe in odvisnih družb seštevajo. V postopku uskupinjevanja pa so naložbe obvladujoče družbe v kapital odvisnih družb poračunane s kapitalom odvisnih družb. Izločene so vse medsebojne terjatve in obveznosti med družbami Skupine NLB Leasing, prav tako so izločeni vsi prihodki in odhodki znotraj Skupine NLB Leasing.

### Neopredmetena sredstva in dolgoročne aktivne časovne razmejitev

Neopredmetena sredstva zajemajo dolgoročno odložene stroške razvijanja, usredstvene stroške naložb v tuja opredmetena osnovna sredstva, naložbe v pridobljene pravice do industrijske lastnine in druge pravice ter dobro ime prevzetega podjetja. So nedenarna sredstva in praviloma fizično ne obstajajo.

### Neopredmetena sredstva in dolgoročne aktivne časovne razmejitev

Za neopredmeteno sredstvo se v poslovnih knjigah izkazuje posebej nabavne vrednosti oziroma prevrednotene nabavne vrednosti, posebej popravki vrednosti kot kumulativni odpis, ki je posledica amortiziranja, in posebej nabrana izguba zaradi oslabitve. V bilanco stanja se neopredmetena sredstva vpišejo po neodpisani vrednosti, ki je razlika med nabavno vrednostjo in popravkom vrednosti ter nabranimi izgubami zaradi oslabitve.

Neodpisano vrednost neopredmetenih sredstev je treba podrobno presoditi najmanj ob koncu vsakega poslovnega leta. Če se pričakovana doba koristnosti neopredmetenega sredstva s končno dobo koristnosti pomembno razlikuje od prejšnje ocene ter če se pomembno spremenijo pričakovanja gospodarskih koristi od sredstva, je treba dobo amortiziranja in metodo amortiziranja ustrezno spremeniti. Razlika med čistim donosom ob odtujitvi in knjigovodsko vrednostjo odtujenega neopredmetenega sredstva se prenese med prevrednotovalne poslovne prihodke, če je čisti donos ob odtujitvi večji od knjigovodske vrednosti, oziroma med prevrednotovalne poslovne odhodke, če je knjigovodska vrednost večja od čistega donosa ob odtujitvi.

Neopredmetena sredstva se po začetnem pripoznanju merijo po modelu nabavne vrednosti.

Vsa neopredmetena osnovna sredstva imajo končno dobo koristnosti. Njihove knjigovodske vrednosti se zmanjšujejo z amortiziranjem. Neopredmeteno sredstvo s končno dobo koristnosti se amortizira v dobi koristnosti. Uporabljen je metoda enakomernega časovnega amortiziranja.

Če se knjigovodska vrednost neopredmetenega sredstva poveča zaradi prevrednotenja, se povečanje prizna neposredno v kapitalu kot presežek iz prevrednotenja. Povečanje iz prevrednotenja pa se pripozna v poslovnem izidu v primeru, če odpravlja zmanjšanje iz prevrednotenja istega sredstva, ki je bilo prej pripoznano v poslovnem izidu.

Družbe preverijo ali je neopredmeteno sredstvo z nedoločeno dobo koristnosti oziroma neopredmeteno sredstvo, ki se še ne uporablja, oslabljeno tako, da na dan sestave računovodskih izkazov primerja njegovo knjigovodsko vrednost z nadomestljivo vrednostjo. Vsako leto se preverja morebitna oslabitev dobrega imena pridobljenega ob poslovni združitvi.

### Opredmetena osnovna sredstva

Opredmeteno osnovno sredstvo je sredstvo v lasti ali finančnem najemu, ki se uporablja pri ustvarjanju proizvodov ali opravljanju storitev oziroma dajanju v najem ali za pisarniške namene ter se bo po pričakovanjih uporabljalo v več kot enem obračunskem obdobju.

Za opredmetena osnovna sredstva so v poslovnih knjigah izkazane posebej nabavne vrednosti oziroma prevrednotene nabavne vrednosti in posebej popravki vrednosti, pri čemer popravek vrednosti predstavlja njihov kumulativni odpis kot posledico amortiziranja. V bilanci stanja so izkazana po neodpisani vrednosti (knjigovodski vrednosti), ki predstavlja razliko med nabavno in odpisano vrednostjo.

V dejansko nabavno vrednost opredmetenega osnovnega sredstva so zajeti njegova nakupna cena, uvozne in nevračljive nakupne dajatve in vsi stroški, ki jih je mogoče neposredno pripisati njihovi usposobitvi za nameravano uporabo ter ocena stroškov razgradnje, odstranitve in obnove. Če je nabavna vrednost opredmetenega osnovnega sredstva velika, se razporedi na njegove dele. Kasneje nastali stroški, ki so povezani z opredmetenim osnovnim sredstvom, povečujejo njegovo nabavno vrednost, če se povečujejo bodoče koristi v primerjavi s prej ocenjenimi.

Opredmetena osnovna sredstva se po začetnem pripoznanju merijo po modelu nabavne vrednosti. Prevrednotenje opredmetenih osnovnih sredstev je sprememba njihove knjigovodske vrednosti in se pojavi zaradi uporabe modela prevrednotenja in zmanjšanje njihove knjigovodske vrednosti zaradi oslabitve.



Opredmetena osnovna sredstva prevrednotena po modelu prevrednotenja je treba izkazovati v prevrednotenem znesku, ki je njegova poštena vrednost na dan prevrednotenja, zmanjšana za vsak kasnejši amortizacijski popravek vrednosti in kasnejše nabrane izgube zaradi oslabitve. Povečanje knjigovodske vrednosti zaradi prevrednotenja se prizna neposredno v kapitalu kot presežek iz prevrednotenja, povečanje iz prevrednotenja pa se pripozna v poslovnem izidu, če in kolikor odpravi zmanjšanje iz prevrednotenja istega sredstva, ki je bilo prej pripoznano v poslovnem izidu. Zmanjšanje knjigovodske vrednosti zaradi prevrednotenja se pripozna v poslovnem izidu in bremeni neposredno kapital v postavki presežek iz prevrednotenja do velikosti stanja v dobro v presežku iz prevrednotenja pri istem sredstvu.

Knjigovodska vrednost opredmetenih osnovnih sredstev ne sme presegati njihove nadomestljive vrednosti. Nadomestljiva vrednost je poštena vrednost zmanjšana za stroške prodaje ali vrednost pri uporabi, odvisno od tega katera je večja.

Družbe so za svojo računovodsko usmeritev za merjenje po pripoznanju izbrale model nabavne vrednosti. Po modelu nabavne vrednosti se obravnavajo opredmetena osnovna sredstva po njihovi nabavni vrednosti, zmanjšani za amortizacijski popravek vrednosti in nabrano izgubo zaradi oslabitve.

Za potrebe amortiziranja se uporablja metoda enakomernega časovnega amortiziranja.

V okviru opredmetenih osnovnih sredstev je izkazana oprema in sredstva v gradnji ali izdelavi.

### Amortizacija

Amortizacija je obračunana od izvirne nabavne vrednosti amortizirljivih sredstev zmanjšana za ocenjeno preostalo vrednost. Amortizacija, ki izhaja iz presežka nad izvirno nabavno vrednostjo se pojavi pri prevrednotenju opredmetenih osnovnih sredstev zaradi okrepitve. Osnovna sredstva se amortizirajo posamično. Uporablja se enakomerni časovni obračun amortiziranja. V primeru, da se v obračunskem obdobju spremeni metoda amortiziranja je potrebno izmeriti učinke spremembe, jih opisati in navesti razloge za spremembe.

Amortizacija je obračunana po stopnjah, ki so določene za posamezno osnovno sredstvo in se med obračunskim letom ne spreminjajo. Uporabljene amortizacijske stopnje so podane v pojasnilu k opredmetenim osnovnim sredstvom.

Med letom se obračunavajo začasni stroški amortizacije, ki se popravljajo za medletne spremembe v stanju opredmetenih osnovnih sredstev in neopredmetenih sredstev ter zaradi spremenjenih okoliščin, ki narekujejo spremembo izbrane metode obračunavanja amortizacije. Končni obračun amortizacije se sestavi ob koncu poslovnega leta in ob statusnih spremembah med letom.

Finančne naložbe so finančna sredstva, ki se v bilanci stanja izkazujejo kot dolgoročne in kratkoročne finančne naložbe. Dolgoročne naložbe so tiste, ki jih ima Skupina v posesti dalj kot leto dni in jih ne namerava prodati. Tiste dolgoročne finančne naložbe v finančne dolgove drugih podjetij, države ali drugih izdajateljev (finančne naložbe v posojila), ki zapadejo v plačilo v letu dni po dnevu bilance stanja, se v bilanci stanja prenesejo med kratkoročne finančne naložbe.

Finančne naložbe se pri začetnem pripoznanju razvrstijo v:

- finančna sredstva izmerjena po pošteni vrednosti prek poslovnega izida,
- finančne naložbe v posesti do zapadlosti v plačilo,
- finančne naložbe v posojila ali
- za prodajo razpoložljiva finančna sredstva.

Pri obračunavanju običajnega nakupa finančnega sredstva se v knjigovodskih razvidih in bilanci stanja tako finančno sredstvo pripozna z upoštevanjem datuma trgovanja. Finančne naložbe se v začetku izkazujejo po pošteni vrednosti. Če gre za finančno sredstvo, ki ni razvrščeno med finančna sredstva, izmerjena po pošteni vrednosti prek poslovnega izida, je treba začetni pripoznani vrednosti prišteti stroške posla, ki izhajajo neposredno iz nakupa ali izdaje finančnega sredstva.

Prevrednotovanje finančnih naložb je sprememba njihove knjigovodske vrednosti. Kot prevrednotovanje se ne štejejo pogodbeni pripisi obresti in druge spremembe glavnice naložbe. Pojavi se predvsem kot prevrednotovanje finančne naložbe na njihovo pošteno vrednost, prevrednotovanje finančnih naložb zaradi oslabitve ali prevrednotovanje finančnih naložb zaradi odprave njihove oslabitve.

Poštena vrednost je dokazana, če jo je mogoče zanesljivo izmeriti.

Na vsak dan bilance stanja je treba oceniti, ali obstaja kak nepristranski dokaz o morebitni oslabiljenosti finančne naložbe ali skupine finančnih naložb. Če tak dokaz obstaja, je treba finančno naložbo prevrednotiti, če obstajajo objektivni dokazi o oslabitvi zaradi dogodka po začetnem pripoznanju finančne naložbe, ki vpliva na ocenjene prihodnje denarne tokove finančne naložbe ali skupin finančnih naložb, ki jih je možno zanesljivo izmeriti.

Izpeljani finančni instrument je instrument, katerega vrednost se spremeni zaradi spremembe določene obrestne mere, tečaja, cene, valutnega tečaja, indeksa cen, kreditne sposobnosti in podobnih spremenljivk. Izpeljani finančni instrument se lahko uporablja tudi kot instrument za varovanje pred tveganjem.

### Zaloge in sredstva za prodajo

Količinska enota zaloge materiala in trgovskega blaga se izvirno vrednoti po nabavni ceni, ki jo sestavljajo nakupna cena, uvozne in druge dajatve in neposredni stroški nabave. Nakupna cena je zmanjšana za dobljene popuste.

Količinska enota proizvoda oz. nedokončane proizvodnje se izvirno vrednoti po proizvodjalnih stroških. S proizvodjalnimi stroški so mišljeni neposredni stroški materiala, neposredni stroški dela in neposredni stroški storitev.

Vrednosti sestavin v ceni enote in celotna cena enote izhajajo v začetku iz izvirnih velikosti. Če se v obračunskem obdobju cene na novo nabavljenih enot ali stroški na novo proizvedenih enot razlikujejo od cen oziroma stroškov enot iste vrste v zalogi se med letom za zmanjševanje teh količin uporablja metoda zaporednih cen (FIFO).

### Zaloge in sredstva za prodajo

Prevrednotenje zalog je sprememba njihove knjigovodske vrednosti. Opravi se ob koncu poslovnega leta ali med njim. Zaloge se vrednotijo po izvorni vrednosti ali čisti iztrženi vrednosti in sicer po manjši izmed njiju. Zaradi okrepitve se zaloge ne prevrednotujejo. Sredstva se prevrednotujejo razadi oslabitve, če njihova knjigovodska vrednost presega čisto iztrženo vrednost.

### Sredstva za prodajo (odvzeta sredstva)

Skupina za odtujitev so sredstva, ki bodo odtujena s prodajo ali kako drugače. Sredstva so razvrščena v to kategorijo, ko so na razpolago za takojšnjo prodajo v trenutnem stanju, pri čemer je njihova prodaja zelo verjetna. V tej skupini se izkazujejo odvzeta opredmetena osnovna sredstva, namenjena prodaji. Ovrednotena so po poštenu vrednosti, zmanjšani za stroške prodaje.

Če se bo knjigovodska vrednost sredstva zagotovila predvsem s prodajo in ne z nadaljevanjem uporabe, se tovrstna sredstva opredelijo kot nekratkoročna sredstva za prodajo ali v skupino za odtujitev za prodajo. Sredstvo se preneha amortizirati, ko je opredeljeno kot nekratkoročno sredstvo za prodajo ali ko se odpravi pripoznanje, odvisno od tega, kaj se zgodi prej. Takšno sredstvo se izmeri po knjigovodski vrednosti ali poštenu vrednosti, zmanjšani za stroške prodaje, in sicer po tisti, ki je manjša.

### Terjatve

Terjatve se v začetku izkazujejo v zneskih, ki izhajajo iz ustreznih listin, ob predpostavki, da bodo tudi plačane.

Terjatve, za katere se domneva, da ne bodo poravnane oziroma ne bodo poravnane v celotnem znesku, je treba šteti kot dvomljive, če se zaradi njih začne sodni postopek, pa kot sporne.

Pri oblikovanju popravkov vrednosti (rezervacij) upoštevamo mednarodne standarde računovodskega poročanja.

Morebitne rezervacije se oblikujejo za vsako pogodbo posebej. Rezervacije oz. oslabitve skupina oblikuje le v primerih, ko oceni, da določenih instrumentov zavarovanja terjatev ne bo mogla vnovčiti v skladu s pogodbenimi določbami oziroma pri njih pričakuje izgubo.

Za oslabitev morajo obstajati dokazi (neugodno razmerje med vrednostjo predmeta leasinga in vrednostjo terjatev po pogodbi, uničen ali poškodovan predmet leasinga, neobstoj predmeta leasinga, predmet leasinga je takšne vrste, da ga je težko odtujiti).

Če skupina ocenjuje, da bodo komitenti glede na svojo boniteto, dosedanje servisiranje obveznosti in vrednost predmeta leasinga v celoti poplačali obveznosti v pogodbenih višinah in rokih, rezervacij ni potrebno oblikovati.

Rezervacije se oblikujejo kvartalno. Za terjatve do domicilnih vlad in centralnih bank, do vlad in centralnih bank držav EEA, rezervacij ni potrebno oblikovati. Pri terjatvah do občanov individualno pregledamo tiste terjatve, ki so zapadle neplačane nad določenim številom dni in nad določenim zneskom. Pri ostalih terjatvah rezervacij ni potrebno oblikovati, razen v primeru obstoja dokazov o oslabitvi.

Preostali kreditni portfelj se razporedi v bonitetne skupine od A do E glede na zapadlost terjatev. Individualno so pregledane vse terjatve razporejene v skupine D in E ter pomemben delež vrednostno najbolj izpostavljenih terjatev A, B in C bonitetnih skupin. Rezervacije za preostale terjatve, ki niso individualno pregledane, se oceni tako, da se vsota vrednosti nepregledanih terjatev v posamezni bonitetni skupini pomnoži z deležem povprečne izgube individualno pregledanih terjatev iste bonitetne skupine.

Za vse terjatve, pri katerih se pričakuje, da ne bodo poravnane v pogodbeni višini in rokih, je potrebno oceniti njihovo poplačljivost. Pri ocenjevanju poplačljivosti se upošteva vrednost predmeta leasinga in ostalih dodatnih zavarovanj. Upoštevati je potrebno tržno vrednost predmeta leasinga.

Glede na to, da v portfelju družbe skoraj 90% predstavlja finančni in operativni leasing, je zavarovanje terjatev zagotovljeno s pravnim lastništvom nad predmetom leasinga do plačila zadnjega obroka. Posojila skupina odobrava le izjemoma; vsakokrat ob primernem stvarnem zavarovanju, ki je največkrat v obliki hipoteke na nepremičnini in v ustreznem razmerju glede na višino posojila.

Prevrednotenje terjatev je sprememba njihove knjigovodske vrednosti. Opravi se lahko ob koncu poslovnega leta ali med njim.

Terjatve izražene v tuji valuti se na dan bilance stanja preračunajo v domačo valuto. Povečanje terjatev povečuje finančne prihodke, zmanjšanje terjatev pa povečuje finančne odhodke.

### Naložbene nepremičnine

Naložbena nepremičnina se v začetku ovrednoti po nabavni vrednosti, ki jo sestavljajo nakupna cena in stroški nakupa.

Naložbene nepremičnine se po začetnem pripoznanju merijo po modelu poštene vrednosti.

Naložbene nepremičnine so nepremičnine, ki jih ima Skupina zato, da bi prinašale najemnino in/ali povečevale vrednost dolgoročne naložbe.

Med naložbene nepremičnine štejemo:

- zemljišča, posedovana za povečanje vrednosti dolgoročne naložbe in ne za prodajo v bližnji prihodnosti v rednem poslovanju,
- zemljišča, za katera podjetje ni določilo prihodnje uporabe,
- zgradbe v lasti ali finančnem najemu, oddane v enkratni ali večkratni poslovni najem,
- prazne zgradbe, posedovane za oddajo v enkratni ali večkratni poslovni najem.

Prevrednotenje naložbene nepremičnine je sprememba njene knjigovodske vrednosti zaradi uporabe modela poštene vrednosti. Poštena vrednost naložbene nepremičnine se izmeri na podlagi tržne vrednosti na dan bilance stanja in jo običajno ugotavljajo pooblaščen ocenjevalci vrednosti na način, ki temelji na mednarodnih standardih ocenjevanja vrednosti. Dobiček ali izguba, ki izhaja iz spremembe poštene vrednosti naložbene nepremičnine, se pripozna v poslovnem izidu obdobja v katerem se pojavi.

V kolikor družbe razpolagajo z nepremičninami, ki so delno namenjene oddajanju v najem in se izkazujejo kot naložbene nepremičnine, se del namenjen lastni uporabi vodi v okviru osnovnih sredstev.



### Denarna sredstva

Denarna sredstva se pripoznajo, če je verjetno, da bodo pritekale gospodarske koristi, povezane z njim in je mogoče njegovo nabavno vrednost zanesljivo izmeriti.

Denarno sredstvo se ob začetnem pripoznanju izkaže v znesku, ki izhaja iz ustrezne listine, po preveritvi, da ima takšno naravo. Denarno sredstvo, izraženo v tuji valuti, se prevede v domačo valuto po menjalnem tečaju na dan prejema. Knjigovodska vrednost denarnega sredstva je enaka njegovi začetni nominalni vrednosti, dokler se ne pojavi potreba po prevrednotenju.

Med denarna sredstva uvrščamo gotovino, knjižni denar, denar na poti in denarne ustrezniške; to je naložbe, ki jih je mogoče hitro oziroma v bližnji prihodnosti pretvoriti v vnaprej znani znesek denarnih sredstev in pri katerih je tveganje spremembe vrednosti nepomembno. Mednje uvrščamo kratkoročne depozite in vloge pri bankah z zapadlostjo v plačilo največ 3 mesece po pridobitvi.

### Kapital

Celotni kapital podjetja se obvezno razčlenjuje na vpoklicani kapital, kapitalske rezerve, rezerve iz dobička, preneseni čisti poslovni izid, čisti poslovni izid poslovnega leta in prevrednotovalne popravke kapitala.

Prevrednotenje kapitala je sprememba njegove knjigovodske vrednosti kot posledice prevrednotenja sredstev. Opravi se na koncu poslovnega leta ali med njim. Presežek iz prevrednotenja se pojavi zaradi povečanja knjigovodske vrednosti opredmetenih osnovnih sredstev, neopredmetenih sredstev, dolgoročnih finančnih naložb in kratkoročnih finančnih naložb.

### Rezervacije in dolgoročne pasivne časovne razmejitve

Rezervacije se oblikujejo za sedanje obveze, ki izhajajo iz obvezujočih preteklih dogodkov in se bodo po predvidevanjih poravnale v obdobju, ki ni z gotovostjo določeno, ter katerih velikosti je mogoče zanesljivo oceniti. Dolgoročne pasivne časovne razmejitve izkazujejo predvidene prihodke (državne podpore in donacije prejete za pridobitev osnovnih sredstev oziroma za pokrivanje določenih stroškov), ki bodo v obdobju daljšem od leta dni pokrili odložene odhodke. Z njimi pokrivamo stroške amortizacije teh sredstev oziroma določene druge stroške in se porabijo s prenašanjem v prihodke.

Z rezervacijami v obliki vnaprej vračunanih stroškov pa pokrivamo v prihodnosti nastale stroške oziroma odhodke in lahko nastanejo iz naslova reorganizacije, pričakovanih izgub iz kočljivih pogodb, pokojnin, jubilejnih nagrad in odpravnin ob upokojitvi.

Rezervacije se lahko uporabljajo samo za tiste postavke, za katere so bile oblikovane, v utemeljenih primerih pa tudi za enakovrstne postavke.

Rezervacije in dolgoročne pasivne časovne razmejitve se ne prevrednotujejo. Na koncu obračunskega obdobja se popravijo tako, da je njihova vrednost enaka sedanji vrednosti izdatkov, ki so po predvidevanjih potrebni za poravnavo obveze.

Po koncu obračunskega obdobja, za katerega je bila oblikovana rezervacija, se njen celotni neporabljen del prenese med ustrezne prihodke.

Kratkoročne in dolgoročne obveznosti se na začetku ovrednotijo z zneski, ki izhajajo iz ustreznih listin o njihovem nastanku.

Dolgoročne obveznosti se izkazujejo kot dolgoročne finančne obveznosti in dolgoročne poslovne obveznosti. Dolgoročne finančne obveznosti so dolgoročna posojila, dolgoročne poslovne obveznosti pa so dolgoročni krediti, dolgoročni dolgovi iz finančnega najema, dolgoročno dobljeni predujmi in varščine, dolgoročne menične obveznosti in obveznosti za odloženi davek. Povečujejo se za pripisane obresti ali zmanjšujejo za odplačane zneske in morebitne drugačne poravnave, če o tem obstaja sporazum z upnikom.

Del dolgoročnih obveznosti, ki je že zapadel v plačilo in del dolgoročnih obveznosti, ki bo zapadel v plačilo v letu dni, se v bilanci stanja preneseta med kratkoročne obveznosti.

Pri kratkoročnih obveznostih se ločeno izkazujejo kratkoročne finančne obveznosti in kratkoročne poslovne obveznosti. Kratkoročne finančne obveznosti so dobljena posojila. Kratkoročne poslovne obveznosti so dobljeni predujmi in varščine od kupcev, obveznosti do dobaviteljev doma in v tujini, obveznosti za nezaračunano blago in storitve, obveznosti do delavcev, obveznosti do državnih institucij in druge obveznosti.

Dolgoročni in kratkoročni dolgovi izraženi v tuji valuti, se na dan bilance stanja preračunajo v domačo valuto. Povečanje kratkoročnih dolgov povečuje redne finančne odhodke, zmanjšanje dolgoročnih dolgov pa redne finančne prihodke.

### Prihodki

Prihodki se razčlenjujejo na poslovne prihodke, finančne prihodke in druge prihodke. Prihodki se pripoznajo, če je povečanje gospodarske koristi v obračunskem obdobju povezano s povečanjem sredstev ali zmanjševanjem dolga in je povečanje mogoče zanesljivo izmeriti.

#### Poslovni prihodki

Poslovni prihodki so prihodki od prodaje in drugi poslovni prihodki, povezani s poslovnimi učinki.

Prihodke od prodaje sestavljajo prodajne vrednosti prodanih proizvodov oziroma trgovskega blaga in materiala ter opravljenih storitev v obračunskem obdobju. Prihodki od prodaje proizvodov, trgovskega blaga in materiala se merijo na podlagi prodajnih cen, navedenih na računih in drugih listinah, zmanjšanih za popuste, odobrene ob prodaji ali kasneje, tudi zaradi zgodnejšega plačila.

Drugi poslovni prihodki, povezani s poslovnimi učinki, so subvencije, dotacije, regresi, kompenzacije, premije in podobni prihodki.

Prevrednotovalni poslovni prihodki se pojavljajo ob odtujitvi opredmetenih osnovnih sredstev in neopredmetenih sredstev kot presežki njihove prodajne vrednosti nad njihovo knjigovodsko vrednostjo.

#### Finančni prihodki

Finančni prihodki so prihodki od naložbenja. Pojavljajo se v zvezi s finančnimi naložbami in tudi v zvezi s terjatvami v obliki obračunanih obresti, deležev v dobičku drugih in kot prevrednotovalni finančni prihodki. Prevrednotovalni finančni prihodki se pojavijo ob odtujitvi finančnih naložb.

Dividende in drugi deleži v dobičku se kot prihodki pripoznajo ob izplačilu.

Prevrednotovalni finančni prihodki se pojavljajo ob odtujitvi finančnih naložb, ko se povečanje njihove knjigovodske vrednosti zaradi predhodne okrepitve ne zadržuje več v presežku iz prevrednotenja; takšno naravo ima tudi presežek njihove prodajne cene nad njihovo knjigovodsko vrednostjo, zmanjšano za presežek iz prevrednotenja zaradi predhodne okrepitve finančne naložbe.

Odhodki se razvrščajo na poslovne odhodke, finančne odhodke in druge odhodke.

## Poslovni odhodki

Poslovne odhodke predstavljajo vsi stroški nastali v poslovnem letu, evidentirani po naravnih vrstah.

Prevrednotovalni poslovni odhodki se pojavijo v zvezi z opredmetenimi osnovnimi sredstvi, neopredmetenimi sredstvi in obratnimi sredstvi zaradi njihove oslabitve, če zmanjšanje njihove vrednosti ni krito s presežkom iz prevrednotenja kapitala iz njihove predhodne okrepitve.

## Finančni odhodki

Finančni odhodki so odhodki za financiranje in odhodki za naložbenje. Med odhodke za financiranje so zajeti predvsem stroški danih obresti, odhodki za naložbenje pa imajo naravo prevrednotovalnih finančnih odhodkov.

Prevrednotovalni finančni odhodki se pojavijo v zvezi s finančnimi naložbami zaradi njihove oslabitve, če zmanjšanje njihove vrednosti ni krito s presežkom iz prevrednotenja kapitala.

## Drugi odhodki

Druge odhodke sestavljajo neobičajne postavke (izredni odhodki) in ostali odhodki, ki zmanjšujejo poslovni izid.

## Izpostavljenost in obvladovanje tveganj

Skupina je izpostavljena različnim vrstam tveganja, kot so: kreditno, valutno, obrestno, in operativno tveganje.

## Kreditno tveganje

Največje tveganje v družbi predstavlja kreditno tveganje, da posojilojemalci ne bodo izpolnjevali svojih pogodbenih obveznosti. Zaradi zmanjšanja tega tveganja skupina pred odobritvijo posla vsakega komitenta bonitetno razvrsti. Bonitetna razvrstitev posameznega komitenta je odvisna od njegovega finančnega stanja, uspešnosti poslovanja, morebitnih preteklih izkušnjah, zavarovanja posla in zmožnosti zagotovitve bodočih denarnih tokov za odplačilo obveznosti.

Leasing se razlikuje od drugih oblik financiranja tudi po tem, da ima leasingodajalec glavno jamstvo za poplačilo svoje naložbe v predmetu leasinga, katerega je kupil po naročilu leasingojemalca in v dejstvu, da je prodajna cena predmeta v vsakem trenutku izvajanja pogodbe o leasingu večja od vrednosti terjatev, ki jih ima do leasingojemalca leasingodajalec. Slednje dosežemo z:

- s kupovanjem predmetov leasinga po dovolj nizki ceni (predvsem pri poslih sale and lease back),
- z zahtevo po dovolj visoki lastni udeležbi leasingojemalca,
- s prilagajanjem dobe leasinga individualnim značilnostim predmeta leasinga,
- z dodatnimi instrumenti in oblikami zavarovanja (poročila, povratni odkupi, hipotekarna zavarovanja, zastave premičnih stvari in podobno).

### **Obrestno tveganje**

Obrestno tveganje v skupini še obstaja. Izpostavljenost obrestnemu tveganju se znižuje na način, da večina poslov skupina sklepa po variabilni obrestni meri.

### **Valutno tveganje**

Skupina najema posojila v tuji valuti. Prav tako tudi svoja sredstva plasira z uporabo enake valutne klavzule. Terjatve do komitentov so izražene v tuji valuti, v večini primerov v EUR, medtem ko se plačila izvršijo v domači valuti ob vsakokratnem upoštevanju pogodbenega tečaja.

V kolikor se skupina zadolži v drugačni valuti (npr. CHF), potem plasira sredstva naprej v enaki višini in valuti.

### **Likvidnostno tveganje**

Skupina zaenkrat še ni izpostavljena likvidnostnemu tveganju, saj pravočasno zagotavlja denarna sredstva za povečevanje njenih naložb.

### **Operativno tveganje**

Skupina znižuje operativna tveganja z vzpostavljenimi notranjimi kontrolami in internimi delovnimi navodili, ki skušajo preprečiti napake, izgube, prekoračitve pooblastil in podobno.



| Neopredmetena osnovna sredstva                         | 2006          | OTV 2006      | v 000 SIT<br>2005 |
|--|---------------|---------------|-------------------|
| Premoženjske pravice                                   | 69.734        | 48.152        | 48.152            |
| Druge neopredmetena sredstva                           | 32.675        | 29.919        | 29.919            |
| PV premoženjskih pravic zaradi amortiziranja           | (33.374)      | (24.753)      | (24.753)          |
| PV drugih neopredmetenih sredstev zaradi amortiziranja | (9.417)       | (5.239)       | (5.239)           |
| <b>Skupaj</b>  | <b>59.618</b> | <b>48.079</b> | <b>48.079</b>     |

Na dan 31.12.2006 so neopredmetena osnovna sredstva skupine predstavljala premoženjske pravice in druga neopredmetena sredstva. Premoženjske pravice predstavljajo kupljene računalniške programe.

Ob preverjanju dobe koristnosti je bilo ugotovljeno, da knjigovodska vrednost neopredmetenih sredstev ne presega njihove nadomestljive vrednosti.

| Amortizacijske stopnje neopredmetenih sredstev       | %        |
|--|----------|
| ➤ usredstveni stroški naložb v tuja osnovna sredstva | 10 - 20  |
| ➤ premoženjske pravice                               | 10 - 100 |

Preglednica neopredmetenih sredstev

v 000 SIT

|                             | P remoženjske<br>pravice | Usredstveni<br>stroški naložb<br>v tuja opredmetena<br>osnovna sredstva | SKUPAJ         |
|-----------------------------|--------------------------|---|----------------|
| <b>Nabavna vrednost:</b>    |                          |   |                |
| <b>Stanje 01.01.2006</b>    | <b>48.152</b>            | <b>29.919</b>   | <b>78.071</b>  |
| Pridobitve                  | 22.007                   | 2.756   | <b>24.763</b>  |
| Odtujitve                   | (425)                    | 0   | <b>(425)</b>   |
| <b>Stanje 31.12.2006</b>    | <b>69.734</b>            | <b>32.675</b>   | <b>102.409</b> |
| <b>Popravek vrednosti:</b>  |                          |   |                |
| <b>Stanje 01.01.2006</b>    | <b>24.753</b>            | <b>5.239</b>  | <b>29.992</b>  |
| Odtujitve                   | (11)                     | 0   | <b>(11)</b>    |
| Amortizacija                | 8.632                    | 4.178   | <b>12.810</b>  |
| <b>Stanje 31.12.2006</b>    | <b>33.374</b>            | <b>9.417</b>  | <b>42.791</b>  |
| <b>Neodpisana vrednost:</b> |                          |   |                |
| <b>Stanje 01.01.2006</b>    | <b>23.399</b>            | <b>24.680</b>   | <b>48.079</b>  |
| <b>Stanje 31.12.2006</b>    | <b>36.360</b>            | <b>23.258</b>   | <b>59.618</b>  |

Neopredmeteno osnovno sredstvo, ki izpolnjuje pogoje za pripoznanje, se ovrednoti po modelu nabavne vrednosti. Neopredmetena osnovna sredstva so dolgoročne premoženjske pravice in usredstveni stroški naložb v tuja opredmetena osnovna sredstva.

Opredmetena osnovna sredstva

|  | v 000 SIT        |                  |                  |
|--|------------------|------------------|------------------|
|  | 2006             | OTV<br>2006      | 2005             |
| <b>Nepremičnine</b>  | <b>1.981.251</b> | <b>216.509</b>   | <b>313.787</b>   |
| Zemljišča vrednotena po modelu nabavne vrednosti           | 216.567          | 216.509          | 216.509          |
| Zgradbe, vrednotene po modelu nabavne vrednosti            | 1.764.684        | 0                | 97.278           |
| <b>Popravek vrednosti nepremičnin</b>                      | <b>(39.089)</b>  | <b>0</b>         | <b>(5.470)</b>   |
| Popravek vrednosti nepremičnin zaradi amortiziranja        | (39.089)         | 0                | (5.470)          |
| <b>Neodpisana vrednost nepremičnin</b>                     | <b>1.942.162</b> | <b>216.509</b>   | <b>308.317</b>   |
| <b>Nepremičnine v pridobivanju</b>                         | <b>730.902</b>   | <b>1.618.921</b> | <b>2.220.255</b> |
| Nepremičnine v gradnji oziroma v izdelavi                  | 730.902          | 1.618.921        | 2.220.255        |
| <b>Oprema in druga opredmetena osnovna sredstva</b>        | <b>5.085.673</b> | <b>3.264.287</b> | <b>3.264.287</b> |
| Oprema vrednotena po modelu nabavne vrednosti              | 1.109.710        | 1.656.546        | 1.522.102        |
| Oprema dana v poslovni najem                               | 3.975.962        | 1.607.740        | 1.607.740        |
| Druga oprema   | 0                | 0                | 134.445          |
| <b>Popravek in oslabitev vrednosti opreme</b>              | <b>(881.068)</b> | <b>(478.430)</b> | <b>(478.430)</b> |
| Popravek vrednosti opreme zaradi amortiziranja             | (148.645)        | (122.071)        | (122.071)        |
| Popravek vrednosti opreme dane v poslovni najem - amort.   | (693.164)        | (344.882)        | (344.882)        |
| Oslabitev vrednosti opreme                                 | (39.260)         | (11.477)         | (11.477)         |
| <b>Neodpisana vrednost opreme</b>                          | <b>4.204.606</b> | <b>2.785.857</b> | <b>2.785.857</b> |
| <b>Kratkoročni predujmi, dani za opredmetena osn.sred.</b> | <b>0</b>         | <b>20</b>        | <b>20</b>        |
| <b>Skupaj</b>  | <b>6.877.670</b> | <b>4.621.307</b> | <b>5.314.449</b> |

V okviru opredmetenih osnovnih sredstev izkazujejo družbe iz Skupine zemljišča in zgradbe (NLB Leasing Podgorica), lastno opremo in opremo dano v poslovni najem (vse družbe iz Skupine) ter sredstva v gradnji (NLB Leasing Ljubljana).

Opremo predstavljajo osebna vozila, oprema poslovnih prostorov in računalniška oprema.

Ob koncu poslovnega leta so družbe iz Skupine opravile tudi prevrednotenje opredmetenih sredstev. Prevrednotenje je bilo potrebno opraviti pri vozilih. Vsa vozila, tako lastna kot tudi dana v poslovni najem so bila ocenjena. V kolikor je knjigovodska vrednost vozila presegla njegovo nadomestljivo vrednost po eurotaxu, se je njegova vrednost oslabila in se izkazuje kot prevrednotovalni poslovni odhodek.

Za opredmetena osnovna sredstva Skupine NLB Leasing velja, da ni pravnih omejitev in niso zastavljena kot jamstvo za dolgove.

Preglednica opredmetenih  
sredstev

|                             | zemljišča      | zgradbe          | oprema           | sredstva<br>v gradnji | predujmi<br>za<br>pridobitev<br>sredstev | v 000 SIT<br><br>SKUPAJ |
|-----------------------------|----------------|------------------|------------------|-----------------------|--|-------------------------|
| <b>Nabavna vrednost:</b>    |                |                  |                  |                       |  |                         |
| <b>Stanje 01.01.2006</b>    | <b>216.509</b> | <b>0</b>         | <b>3.264.288</b> | <b>1.618.921</b>      | <b>20</b>                                | <b>5.099.738</b>        |
| Pridobitve                  | 58             | 1.764.684        | 3.102.522        | 730.902               | 0  | 5.598.166               |
| Odtujitve                   | 0              | 0                | (1.281.137)      | (1.618.920)           | (20)                                     | (2.900.077)             |
| Prevrednotenje              | 0              | 0                | 0                | 0                     | 0  | 0                       |
| <b>Stanje 31.12.2006</b>    | <b>216.567</b> | <b>1.764.684</b> | <b>5.085.673</b> | <b>730.902</b>        | <b>0</b>                                 | <b>7.797.826</b>        |
| <b>Popravek vrednosti:</b>  |                |                  |                  |                       |  |                         |
| <b>Stanje 01.01.2006</b>    | <b>0</b>       | <b>0</b>         | <b>(478.431)</b> | <b>0</b>              | <b>0</b>                                 | <b>(478.431)</b>        |
| Pridobitve                  | 0              | 0                | 0                | 0                     | 0  | 0                       |
| Odtujitve                   | 0              | 0                | 162.059          | 0                     | 0  | 162.059                 |
| Amortizacija                | 0              | (39.089)         | (544.640)        | 0                     | 0  | (583.729)               |
| Prevrednotenje              | 0              | 0                | (20.057)         | 0                     | 0  | (20.057)                |
| <b>Stanje 31.12.2006</b>    | <b>0</b>       | <b>(39.089)</b>  | <b>(881.067)</b> | <b>0</b>              | <b>0</b>                                 | <b>(920.156)</b>        |
| <b>Neodpisana vrednost:</b> |                |                  |                  |                       |  |                         |
| <b>Stanje 01.01.2006</b>    | <b>216.509</b> | <b>0</b>         | <b>2.785.857</b> | <b>1.618.921</b>      | <b>20</b>                                | <b>4.621.307</b>        |
| <b>Stanje 31.12.2006</b>    | <b>216.567</b> | <b>1.725.595</b> | <b>4.204.606</b> | <b>730.902</b>        | <b>0</b>                                 | <b>6.877.670</b>        |

Amortizacija opreme je bila obračunana po naslednjih stopnjah:

|                         | %         |
|-------------------------|-----------|
| ➤ gradbeni objekti      | 2 - 5     |
| ➤ računalniška oprema   | 20 - 50   |
| ➤ tovorna vozila        | 8,75 - 66 |
| ➤ osebna motorna vozila | 10 - 20   |
| ➤ ostala oprema         | 20 - 25   |

Nobeno opredmeteno osnovno sredstvo v lasti družb iz Skupine NLB Leasing Ljubljana ni predmet zastave kot jamstvo za dolgove oziroma iz kakšnega drugega naslova.

Preostala vrednost pri opredmetenih osnovnih sredstvih se upošteva le pri pomembnih postavkah.

Družbe iz Skupine NLB Leasing v letu 2006 niso povečevale nabavne vrednosti opredmetenih osnovnih sredstev zaradi ocenjenih stroškov razgradnje, odstranitve in obnovitve prostora, saj takšno usmeritev uporabljajo le za pomembno določene postavke, teh pa v letu 2006 ni bilo.

Sredstva v gradnji so financirana v okviru najetih virov financiranja. Družbe niso razpolagale z osnovnimi sredstvi pridobljenimi s finančnim najemom.

Oslabitev vrednosti opreme se nanaša na uskladitev njihove knjigovodske vrednosti s tržno vrednostjo – eurotax. Predmet slabitve so motorna vozila, ki se uporabljajo za lastno dejavnost in vozila, ki jih skupina daje v poslovni najem.

Preglednica naložbenih nepremičnin

|  | v 000 SIT        |               |          |
|--|------------------|---------------|----------|
|  | 2006             | OTV 2006      | 2005     |
| Naložbene nepremičnine, vrednotene po modelu poštene vrednosti | 1.235.732        | 91.808        | 0        |
| Okrepitev vrednosti naložbenih nepremičnin                     | 13.482           | 0             | 0        |
| <b>Skupaj:</b>   | <b>1.249.214</b> | <b>91.808</b> | <b>0</b> |

Za merjenje naložbenih nepremičnin po pripoznanju so družbe za svojo računovodsko usmeritev izbrale model poštene vrednosti.

Naložbene nepremičnine družbe posedujejo z namenom, da prinašajo najemnino in povečujejo vrednost dolgoročne naložbe. Družbe razpolagajo z zemljišči in zgradbami oddanimi v poslovni najem.

Poštene vrednosti naložbenih nepremičnin so izmerjene na podlagi tržne vrednosti na dan bilance stanja, ki jo je preveril sodni izvedenec in cenilec za gradbeno in obrtno stroko na način, ki temelji na mednarodnih standardih ocenjevanja vrednosti.

Za nepremičnine, opredeljene kot naložbene nepremičnine, ki so bile pridobljene v letu 2006, se nabavna cena opredeli kot tržna vrednost.

Zaradi uskladitve knjigovodske vrednosti s tržno vrednostjo, je skupina izkazala okrepitev naložbenih nepremičnin v višini 13.482 TSIT. V letu 2006 znašajo pripoznani prihodki od najemnin za naložbene nepremičnine v poslovnem izidu 24.759 TSIT. Neposredni poslovni odhodki, povezani z naložbenimi nepremičninami predstavljajo stroške vzdrževanja v višini 1.704 TSIT.

Preglednica dolgoročnih finančnih naložb

|  | v 000 SIT        |                  |                   |
|--|------------------|------------------|-------------------|
|  | 2006             | OTV 2006         | 2005              |
| <b>Dolgoročne finančne naložbe, razen posojil</b>                | <b>6.945</b>     | <b>0</b>         | <b>19.430.249</b> |
| Druge dolgoročne finančne naložbe                                | 6.945            | 0                | 19.430.249        |
| <b>Dolgoročno dana posojila</b>                                  | <b>3.648.760</b> | <b>1.552.120</b> | <b>1.522.741</b>  |
| Dolgoročna posojila, dana drugim                                 | 4.201.531        | 2.000.116        | 1.990.929         |
| Prenos na kratkoročni del  | (467.917)        | (232.619)        | (232.619)         |
| Dolgoročna posojila, dana drugim-razmejene odobritvene provizije | (1.428)          | (4.364)          | 0                 |
| Oslabitev vrednosti danih dolgoročnih posojil - veza kto 072     | (83.426)         | (211.013)        | (235.569)         |
| <b>Skupaj:</b>   | <b>3.655.705</b> | <b>1.552.120</b> | <b>20.952.990</b> |

Izkaz gibanja dolgoročnih finančnih naložb

v 000 SIT

|                            | Druge<br>dolgoročne<br>finančne<br>naložbe | Skupaj       |
|----------------------------|--|--------------|
| <b>Nabavna vrednost</b>    |  |              |
| <b>Stanje 31.12.2006</b>   | <b>0</b>                                   | <b>0</b>     |
| <b>Slabitve</b>            |  |              |
| <b>Stanje 01.01.2006</b>   | <b>0</b>                                   | <b>0</b>     |
| Povečanje                  | 6.945                                      | <b>6.945</b> |
| <b>Stanje 31.12.2006</b>   | <b>6.945</b>                               | <b>6.945</b> |
| <b>Vrednost 01.01.2006</b> | <b>0</b>                                   | <b>0</b>     |
| <b>Vrednost 31.12.2006</b> | <b>6.945</b>                               | <b>6.945</b> |

V postavki druge dolgoročne finančne naložbe je terjatev do banke iz naslova krepitve izvedenega finančnega inštrumenta, pridobljenega za varovanje pred tveganjem, razporejenega in izmerjenega po pošteni vrednosti prek poslovnega izida.

Izkaz gibanja dolgoročno danih posojil

v 000 SIT

|   | Dolgoročno dana<br>posojila, dana<br>drugim | Skupaj           |
|---|---|------------------|
| <b>Nabavna vrednost</b>                     |   |                  |
| <b>Stanje 1.1.2006</b>                      | <b>1.763.133</b>                            | <b>1.763.133</b> |
| Povečanje                                   | 3.106.832                                   | <b>3.106.832</b> |
| Prenos na kratkoročna posojila              | (625.180)                                   | <b>(625.180)</b> |
| Prevrednotenje                              | (26.642)                                    | <b>(26.642)</b>  |
| Povečanje razmejenih odobritvenih provizij  | (2.365)                                     | <b>(2.365)</b>   |
| Zmanjšanje razmejenih odobritvenih provizij | 937   | <b>937</b>       |
| <b>Stanje 31.12.2006</b>                    | <b>3.732.186</b>                            | <b>3.732.186</b> |
| <b>Slabitve</b>                             |   |                  |
| <b>Stanje 01.01.2006</b>                    | <b>(211.013)</b>                            | <b>(211.013)</b> |
| Zmanjšanje                                  | 127.587                                     | <b>127.587</b>   |
| <b>Stanje 31.12.2006</b>                    | <b>(83.426)</b>                             | <b>(83.426)</b>  |
| <b>Vrednost 01.01.2006</b>                  | <b>1.552.120</b>                            | <b>1.552.120</b> |
| <b>Vrednost 31.12.2006</b>                  | <b>3.648.760</b>                            | <b>3.648.760</b> |

Zaradi spremembe SRS 2006 v dolgoročnih naložbah Skupina ne izkazuje več finančnega najema nepremičnin, saj se po novem izkazujejo med poslovnimi terjatvami. Zaradi tega je skupina prerazvrstila terjatve iz finančnih najemov nepremičnin med dolgoročne poslovne terjatve.

| Preglednica dolgoročnih poslovnih terjatev                                    | 2006              | OTV 2006          | v 000 SIT<br>2005 |
|---|-------------------|-------------------|-------------------|
| <b>Dolgoročne poslovne terjatve do drugih</b>                                 |                   |                   |                   |
| Dolgoročne terjatve iz finančnega najema                                      | 70.335.346        | 44.572.467        | 23.552.910        |
| Prenos dolgoročnih terjatev iz finančnega najema med<br>kratkoročne           | (7.893.730)       | (4.462.146)       | (3.042.769)       |
| Druge dolgoročne terjatve iz poslovanja.                                      | 54.064            | 46.135            | 133.570           |
| Dolgoročne terjatve iz finančnega najema - razmejene<br>odobritvene provizije | (250.141)         | (73.346)          | 0                 |
| Popravek vrednosti dolgoročnih terjatev iz poslovanja<br>zaradi oslabitev     | (489.864)         | (337.462)         | (302.210)         |
| <b>Skupaj:</b>  | <b>61.755.675</b> | <b>39.745.648</b> | <b>20.341.501</b> |

Izkaz gibanja dolgoročnih poslovnih terjatev

v 000 SIT

|   | Dolgoročne<br>terjatve iz<br>finančnega<br>najema<br>opreme | Dolgoročne<br>terjatve iz<br>finančnega<br>najema<br>nepremičnin | Druge<br>dolgoročne<br>terjatve iz<br>poslovanja | Skupaj            |
|---|---|--|--|-------------------|
| <b>Nabavna vrednost</b>                         |   |  |  |                   |
| <b>Stanje 01.01.2006</b>                        | <b>20.454.500</b>   | <b>19.583.891</b>  | <b>44.719</b>                                    | <b>40.083.110</b> |
| Povečanje                                       | 43.193.575  | 15.266.654   | 36.433   | 58.496.662        |
| Prenos na kratkoročni del dolg. poslov.terjatev | (2.843.543)   | (2.850.961)  | 0  | (5.694.504)       |
| Zmanjšanja                                      | (24.742.005)  | (6.130.240)  | (27.097)   | (30.899.342)      |
| Prevrednotenje                                  | 453.490   | 52.265   | 9  | 505.764           |
| Povečanje razmejenih odobritvenih provizij      | (289.852)   | (39.489)   | 0  | (329.341)         |
| Zmanjšanje razmejenih odobritvenih provizij     | 95.121  | 20.618   | 0  | 115.739           |
| <b>Stanje 31.12.2006</b>                        | <b>36.321.286</b>   | <b>25.870.189</b>  | <b>54.064</b>                                    | <b>62.245.539</b> |
| <b>Slabitve</b>                                 |   |  |  |                   |
| <b>Stanje 01.01.2006</b>                        | <b>(281.663)</b>  | <b>(20.016)</b>  | <b>(35.783)</b>                                  | <b>(337.462)</b>  |
| Povečanje                                       | (181.415)   | (285.774)  | (2.957)  | (470.146)         |
| Zmanjšanje                                      | 148.062   | 169.659  | 23   | 317.744           |
| <b>Stanje 31.12.2006</b>                        | <b>(315.016)</b>  | <b>(136.131)</b>   | <b>(38.717)</b>                                  | <b>(489.864)</b>  |
| <b>Vrednost 01.01.2006</b>                      | <b>20.172.837</b>   | <b>19.563.875</b>  | <b>8.936</b>                                     | <b>39.745.648</b> |
| <b>Vrednost 31.12.2006</b>                      | <b>36.006.270</b>   | <b>25.734.058</b>  | <b>15.347</b>                                    | <b>61.755.675</b> |

Med dolgoročnimi poslovnimi terjatvami so izkazane dolgoročne terjatve iz finančnega najema opreme in finančnega najema nepremičnin. Dolgoročne terjatve iz finančnega najema znižujejo saldirane dolgoročno razmejene dane in prejete provizije, ki so posledica sklenjenih leasing pogodb. Popravki vrednosti dolgoročnih terjatev iz poslovanja zaradi oslabitev se nanašajo na oblikovane rezervacije.

Terjatve iz finančnega najema so zavarovane s predmetom leasinga, saj je leasingodajalec do dokončnega poplačila terjatev iz leasing pogodbe pravni lastnik predmeta leasinga. Zraven predmeta leasinga, ki predstavlja glavno zavarovanje, so terjatve zavarovane tudi z menicami, določene terjatve pa še s poroštvi tretjih oseb, pristopi k dolgu, hipotekarnimi zastavami in zastavami opreme.

Med drugimi dolgoročnimi terjatvami iz poslovanja so zajete terjatve iz naslova vplačil v rezervne sklade.

Zaradi prehoda na SRS 2006 so pri dolgoročnih poslovnih terjatvah nastale spremembe med zaključkom leta 2005 in otvoritvijo leta 2006.

Med dolgoročne poslovne terjatve iz finančnega najema so se v otvoritev 2006 prerazvrstile terjatve za finančni leasing nepremičnin, ki so v letu 2005 bile razvrščene med dolgoročnimi finančnimi naložbami. Druge dolgoročne terjatve iz poslovanja so se pri otvoritvi znižale saj so terjatve za odložene davke iz te postavke razvrščene v samostojno postavko v bilanci stanja.



**D**olgoročne  
poslovne terjatve

Razčlenitev poslovnih terjatev po rokih zapadlosti v plačilo je prikazana v naslednji tabeli:

|                   | Do 1 leta  | Od 1 - 5 let | Nad 5 let  | v 000 SIT<br>Skupaj |
|-------------------|------------|--------------|------------|---------------------|
| Poslovne terjatve | 12.680.677 | 39.916.049   | 21.839.626 | 74.436.352          |

**O**dložene terjatve  
za davek

Preglednica terjatev za odložene davke

|  | 2006           | OTV 2006       |
|--|----------------|----------------|
| Terjatve za odloženi davek iz odbitnih začasnih razlik | 114.118        | 106.917        |
| <b>Skupaj:</b>   | <b>114.118</b> | <b>106.917</b> |

Struktura terjatev za odložene davke iz odbitnih začasnih razlik

|  | 2006           | v 000 SIT<br>OTV 2005 |
|--|----------------|-----------------------|
| Odloženi davki za popravke vrednosti                       | 70.730         | 85.220                |
| Odloženi davki za osnovna sredstva - presežek amortizacije | 172            | 0                     |
| Odloženi davki za oblikovane rezervacije za zaposlenca     | 7.492          | 2.535                 |
| Odloženi davki za osnovna sredstva - slabitve              | 4.827          | 2.869                 |
| Odloženi davki za dolgoročne finančne naložbe - slabitve   | 3.161          | 0                     |
| Odloženi davki za zaloge - slabitve                        | 27.736         | 16.293                |
| <b>Skupaj:</b>   | <b>114.118</b> | <b>106.917</b>        |

Zaradi prehoda na nove SRS so se odložene terjatve za davek prerazvrstile iz dolgoročnih poslovnih terjatev do drugih v samostojno bilančno postavko v višini 106.917 TSIT.

Odložene terjatve za davek so zneski davka iz dobička, ki bodo povrnjeni v prihodnjih obdobjih glede na odbitne začasne razlike. Skupina tudi v prihodnjih letih načrtuje ustvarjati razpoložljivi obdavčljivi dobiček, v breme katerega bo mogoče uporabiti odbitne začasne razlike.

**Sredstva (skupine za odtujitev) za prodajo in zaloge**

**Preglednica sredstev (skupina za odtujitev) za prodajo**

v 000 SIT

|                       | 2006          | OTV 2006      | 2005     |
|-----------------------|---------------|---------------|----------|
| Zaloga odvzetih vozil | 75.069        | 53.232        | 0        |
| <b>Skupaj:</b>        | <b>75.069</b> | <b>53.232</b> | <b>0</b> |

**Preglednica zalog blaga**

v 000 SIT

|                         | 2006             | OTV 2006       | 2005          |
|-------------------------|------------------|----------------|---------------|
| Zaloga trgovskega blaga | 0                | 0              | 53.232        |
| Nedokončana proizvodnja | 1.051.372        | 601.334        | 0             |
| <b>Skupaj:</b>          | <b>1.051.372</b> | <b>601.334</b> | <b>53.232</b> |

Družbe v Skupini NLB Leasing izkazujejo sredstva za odtujitev v višini 75.069 TSIT. Vsa sredstva so namenjena prodaji, saj so to odvzeta zaradi odpovedi leasing pogodb zaradi nespoštovanja pogodbenih določil. Izkazana so po tržni vrednosti. V preteklem letu so se ta sredstva vodila v okviru zalog.

Zaloga nedokončane proizvodnje so nepremičnine v izgradnji.

**Izkaz gibanja sredstev (skupina za odtujitev) za prodajo**

v 000 SIT

|                            | Sredstva<br>(skupina za odtujitev)<br>za prodajo | Skupaj          |
|----------------------------|--|-----------------|
| <b>Nabavna vrednost</b>    |  |                 |
| <b>Stanje 01.01.2006</b>   | <b>46.107</b>                                    | <b>46.107</b>   |
| Povečanje                  | 102.170  | 102.170         |
| Zmanjšanja                 | (44.562)   | (44.562)        |
| <b>Stanje 31.12.2006</b>   | <b>103.715</b>                                   | <b>103.715</b>  |
| <b>Slabitve</b>            |  |                 |
| <b>Stanje 01.01.2006</b>   | <b>(42.831)</b>                                  | <b>(42.831)</b> |
| Povečanje                  | (5.588)  | (5.588)         |
| Zmanjšanje                 | 19.773   | 19.773          |
| <b>Stanje 31.12.2006</b>   | <b>(28.646)</b>                                  | <b>(28.646)</b> |
| <b>Vrednost 01.01.2006</b> | <b>53.232</b>                                    | <b>53.232</b>   |
| <b>Vrednost 31.12.2006</b> | <b>75.069</b>                                    | <b>75.069</b>   |

| Izkaz gibanja zalog      |                                |                  |
|--------------------------|--------------------------------|------------------|
|                          | v 000 SIT                      |                  |
|                          | Zaloga nedokončane proizvodnje | Skupaj           |
| <b>Nabavna vrednost</b>  |                                |                  |
| <b>Stanje 01.01.2006</b> | <b>601.334</b>                 | <b>601.334</b>   |
| Povečanje                | 450.038                        | <b>450.038</b>   |
| <b>Stanje 31.12.2006</b> | <b>1.051.372</b>               | <b>1.051.372</b> |
| <b>Slabitve</b>          |                                |                  |
| <b>Stanje 01.01.2006</b> | <b>0</b>                       | <b>0</b>         |
| <b>Stanje 31.12.2006</b> | <b>0</b>                       | <b>0</b>         |
| Vrednost 01.01.2006      | 601.334                        | 601.334          |
| Vrednost 31.12.2006      | 1.051.372                      | 1.051.372        |

| Preglednica kratkoročnih finančnih naložb                         |                  |                  | v 000 SIT        |
|---|------------------|------------------|------------------|
|   | 2006             | OTV 2006         | 2005             |
| <b>Kratkoročne finančne naložbe, razen posojil</b>                | <b>0</b>         | <b>0</b>         | <b>1.419.377</b> |
| Druge kratkoročne finančne naložbe                                | 0                | 0                | 1.419.377        |
| <b>Kratkoročna posojila</b>                                       | <b>7.344.835</b> | <b>1.707.583</b> | <b>2.547.865</b> |
| Kratkoročni depoziti v skupini                                    | 0                | 0                | 840.000          |
| Kratkoročna posojila, dana v skupini                              | 0                | 154.038          | 154.038          |
| Kratkoročna posojila, dana drugim                                 | 6.724.594        | 1.328.222        | 1.328.222        |
| Kratkoročni del dolgoročnih posojil, danih drugim                 | 624.130          | 232.619          | 232.619          |
| Kratkoročna posojila, dana drugim-razmejene odobritvene provizije | (440)            | (282)            | 0                |
| Oslabitev vrednosti danih kratkoročnih posojil                    | (3.449)          | (7.014)          | (7.014)          |
| <b>Skupaj:</b>  | <b>7.344.835</b> | <b>1.707.583</b> | <b>3.967.242</b> |

Sprememba kratkoročnih finančnih naložb iz leta 2005 se nanaša na prerazvrstitev kratkoročnih terjatev iz finančnega leasinga nepremičnin med kratkoročne poslovne terjatve. Druga sprememba se nanaša na razmejene odobritvene provizije in stroške na celotno dobo trajanja naložb. Prav tako se zaradi uporabe nove metodologije ugotavljanja popravkov vrednosti – oslabitve, spremenijo tudi ti.

Izkaz gibanja kratkoročno danih posojil

v 000 SIT

|  | Kratkoročna<br>posojila,<br>dana<br>družbam v<br>skupini | Kratkoročna<br>posojila, dana<br>drugim | Skupaj           |
|--|--|---|------------------|
| <b>Nabavna vrednost</b>                          |  |   |                  |
| <b>Stanje 01.01.2006</b>                         | <b>154.038</b>   | <b>1.560.559</b>                        | <b>1.714.597</b> |
| Povečanje  | 0  | 10.364.299                              | 10.364.299       |
| Prenos kratkoročnega dela iz dolgoročnih posojil | 0  | 625.180                                 | 625.180          |
| Zmanjšanja                                       | (150.787)  | (5.196.628)                             | (5.347.415)      |
| Prevrednotenje                                   | (3.251)  | (4.968)                                 | (8.219)          |
| Povečanje razmejenih odobritvenih provizij       | 0  | (1.330)                                 | (1.330)          |
| Zmanjšanje razmejenih odobritvenih provizij      | 0  | 1.172                                   | 1.172            |
| <b>Stanje 31.12.2006</b>                         | <b>0</b>   | <b>7.348.284</b>                        | <b>7.348.284</b> |
| <b>Slabitve</b>                                  |  |   |                  |
| <b>Stanje 01.01.2006</b>                         | <b>0</b>   | <b>(7.014)</b>                          | <b>(7.014)</b>   |
| Povečanje  | 0  | (2.230)                                 | (2.230)          |
| Zmanjšanje                                       | 0  | 5.795                                   | 5.795            |
| <b>Stanje 31.12.2006</b>                         | <b>0</b>   | <b>(3.449)</b>                          | <b>(3.449)</b>   |
| <b>Vrednost 01.01.2006</b>                       | <b>154.038</b>   | <b>1.553.545</b>                        | <b>1.707.583</b> |
| <b>Vrednost 31.12.2006</b>                       | <b>0</b>   | <b>7.344.835</b>                        | <b>7.344.835</b> |

| Preglednica kratkoročnih poslovnih terjatev                 |                   | v 000 SIT        |                  |
|---|-------------------|------------------|------------------|
|   | 2006              | OTV 2006         | 2005             |
| <b>Kratkoročne terjatve do kupcev</b>                       | <b>11.971.849</b> | <b>6.236.375</b> | <b>4.826.271</b> |
| Kratkoročne terjatve do kupcev v državi                     | 12.218.344        | 6.459.172        | 5.039.795        |
| Kratkoročne terjatve do kupcev - podjetja v skupini NLB     | 33.926            | 13.259           | 22.505           |
| Oslabitev vrednosti kratkoročnih terjatev do kupcev         | (280.421)         | (236.056)        | (236.029)        |
| <b>Dani kratkoročni predujmi in varščine</b>                | <b>296.527</b>    | <b>334.745</b>   | <b>334.745</b>   |
| Drugi dani kratkoročni predujmi in preplačila               | 296.527           | 334.745          | 334.745          |
| <b>Kratkoročne terjatve, povezane s finančnimi prihodki</b> | <b>5.597</b>      | <b>2.852</b>     | <b>2.852</b>     |
| Kratkoročne terjatve za obresti do drugih                   | 2.228             | 2.852            | 2.852            |
| Kratkoročne terjatve za obresti do podjetij v skupini NLB   | 3.369             | 0                | 0                |
| <b>Druge kratkoročne terjatve</b>                           | <b>406.703</b>    | <b>343.766</b>   | <b>343.766</b>   |
| Kratkoročne terjatve za vstopni DDV                         | 230.367           | 59.360           | 59.360           |
| Ostale kratkoročne terjatve                                 | 180.885           | 297.703          | 297.703          |
| Oslabitev vrednosti drugih kratkoročnih terjatev            | (4.549)           | (13.848)         | (13.848)         |
| Ostale kratkoročne terjatve v skupini                       | 0                 | 550              | 550              |
| <b>Skupaj:</b>  | <b>12.680.677</b> | <b>6.917.738</b> | <b>5.507.634</b> |

Zaradi prehoda na nove SRS je nastala sprememba v kratkoročnih terjativah do kupcev in oslabitvah teh terjatev. Vzrok spremembe je prerazvrstitev kratkoročnega dela dolgoročnih poslovnih terjatev iz finančnega leasinga nepremičnin iz kratkoročnih finančnih naložb v to skupino terjatev zaradi uporabe nove metodologije popravkov vrednosti.

Kratkoročne terjatve do kupcev v državi sestavljajo kratkoročni del dolgoročnih poslovnih terjatev, terjatve v sodnih postopkih, terjatve iz poslovnih najemov in druge kratkoročne terjatve.

Kratkoročni deli dolgoročnih poslovnih terjatev so zavarovani enako kot dolgoročni deli poslovnih terjatev.

Oslabitev vrednosti kratkoročnih terjatev do kupcev v višini 280.421 TSIT se nanaša na popravke vrednosti do terjatev iz poslovnega najema in na 100% oslabitev terjatev v sodnih postopkih.

Zaradi prehoda na nove SRS 2006 je nastala sprememba v kratkoročnih terjativah do kupcev in v oslabitvah teh terjatev. Vzrok spremembe je prerazvrstitev kratkoročnega dela dolgoročnih poslovnih terjatev iz finančnega leasinga nepremičnin iz kratkoročnih finančnih naložb v to skupino terjatev in zaradi uporabe nove metodologije popravkov vrednosti.

Kratkoročni predujmi v višini 296.527 TSIT se nanašajo na plačila dobaviteljem za še neizdobavljeno blago in storitve.

Kratkoročne terjatve za obresti do drugih se nanašajo na obračunane obresti po kratkoročnih posojilih, ki imajo naravo revolving posojil.

Terjatve za vstopni DDV v višini 230.369 TSIT se nanašajo na neodbitni vstopni DDV za račune prejete v mesecu januarju 2007, vsebinsko glede na opravljeno storitev pa se računi nanašajo na leto 2006.

Ostale kratkoročne terjatve v višini 123.128 TSIT se nanašajo na druge terjatve v sodnih postopkih, ki so v 100% višini oslabiljene in na terjatve do zavarovalnice za obračunane in še ne poravnane odškodnine.

Tabela gibanja kratkoročnih poslovnih terjatev

v 000 SIT

|   | Kratkoročne<br>terjatve do<br>kupcev v<br>državi | Kratkoročne<br>terjatve do<br>kupcev v<br>skupini | Kratkoročni<br>predujmi | Druge<br>kratkoročne<br>terjatve | Skupaj              |
|---|--|---|-------------------------|----------------------------------|---------------------|
| <b>Nabavna vrednost</b>   |  |   |                         |                                  |                     |
| <b>Stanje 01.01.2006</b>  | <b>6.459.172</b>                                 | <b>13.809</b>                                     | <b>334.745</b>          | <b>359.916</b>                   | <b>7.167.642</b>    |
| Povečanje   | 8.840.379  | 100.588   | 7.572.984               | 9.634.452                        | <b>26.148.402</b>   |
| Prenos k ratkoročnega dela<br>dolgoročnih poslovnih<br>terjatev | 1.063.904  | 0   | 0                       | 0                                | <b>1.063.904</b>    |
| Zmanjšanja  | (4.145.112)                                      | (81.116)  | (7.611.202)             | (9.576.839)                      | <b>(21.414.269)</b> |
| Prevrednotenje  | 0  | (32)  | 0                       | 0                                | <b>(32)</b>         |
| <b>Stanje 31.12.2006</b>  | <b>12.218.343</b>                                | <b>33.249</b>                                     | <b>296.527</b>          | <b>417.529</b>                   | <b>12.965.647</b>   |
| <b>Slabitve</b>   |  |   |                         |                                  |                     |
| <b>Stanje 01.01.2006</b>  | <b>236.056</b>                                   | <b>0</b>  | <b>0</b>                | <b>13.848</b>                    | <b>249.904</b>      |
| Povečanje   | 78.618   | 0   | 0                       | 2.735                            | <b>81.353</b>       |
| Zmanjšanje  | (34.253)   | 0   | 0                       | (12.034)                         | <b>(46.287)</b>     |
| <b>Stanje 31.12.2006</b>  | <b>280.421</b>                                   | <b>0</b>  | <b>0</b>                | <b>4.549</b>                     | <b>284.970</b>      |
| <b>Vrednost 01.01.2006</b>                                      | <b>6.223.116</b>                                 | <b>13.809</b>                                     | <b>334.745</b>          | <b>346.068</b>                   | <b>6.917.738</b>    |
| <b>Vrednost 31.12.2006</b>                                      | <b>11.937.922</b>                                | <b>33.249</b>                                     | <b>296.527</b>          | <b>412.980</b>                   | <b>12.680.677</b>   |

Skupina je izpostavljena različnim vrstam tveganja; kot so kreditno, valutno, obrestno, in operativno tveganje. Vsa tveganja so opisana v točki 2.3. na straneh 000000.

## Finančni inštrumenti za varovanje pred tveganjem

Skupina razpolaga z izpeljanimi finančnimi inštrumenti za varovanje pred tveganjem spremembe obrestne mere za nekatere naložbe, ki so sklenjene po fiksni obrestni meri (swap). Vrednotijo se po pošteni vrednosti, učinki vrednotenja se izkazujejo neposredno v izkazu poslovnega izida.

## Denarna sredstva

### Preglednica denarnih sredstev

|  | 2006             | OTV 2006         | v 000 SIT<br>2005 |
|--|------------------|------------------|-------------------|
| <b>Denarna sredstva v blagajni</b>                               | <b>188</b>       | <b>290</b>       | <b>290</b>        |
| Denarna sredstva v blagajni                                      | 188              | 290              | 290               |
| <b>Dobroimetje pri bankah in drugih finančnih institucijah</b>   | <b>9.951.217</b> | <b>1.716.479</b> | <b>876.479</b>    |
| Denarna sredstva na transakcijskem računu                        | 429.088          | 282.304          | 282.304           |
| Devizna sredstva na računih                                      | 2.427.511        | 467.482          | 467.482           |
| Kratkoročni depoziti oziroma depoziti na odpoklic razen deviznih | 7.094.618        | 966.693          | 126.693           |
| <b>Skupaj:</b>   | <b>9.951.405</b> | <b>1.716.769</b> | <b>876.769</b>    |

Družbe iz Skupine so na dan 31.12.2006 razpolagale z denarnimi sredstvi v blagajni in na transakcijskih računih. Med denarnimi sredstvi so izkazani tudi kratkoročni depoziti.

## Kratkoročne aktivne časovne razmejitve

### Preglednica kratkoročnih aktivnih časovnih razmejitev

|  | 2006           | OTV 2006     | v 000 SIT<br>2005 |
|--|----------------|--------------|-------------------|
| Kratkoročno odloženi stroški oziroma odhodki | 14.304         | 3.866        | 3.866             |
| Kratkoročno nezaračunani prihodki            | 27.104         | 0            | 0                 |
| DDV od prejetih predujmov                    | 71.650         | 0            | 0                 |
| <b>Skupaj:</b>                               | <b>113.058</b> | <b>3.866</b> | <b>3.866</b>      |

Kratkoročno odloženi stroški oz.odhodki znašajo 14.304 TSIT, kratkoročno nezaračunani prihodki 27.104 TSIT in DDV od prejetih predujmov znaša 71.650 TSIT.

Preglednica kapitala

|  | 2006             | OTV 2006         | v 000 SIT<br>2005 |
|--|------------------|------------------|-------------------|
| <b>Vpoklicani kapital</b>                  | <b>477.207</b>   | <b>336.171</b>   | <b>336.171</b>    |
| Osnovni kapital                            | 477.207          | 336.171          | 336.171           |
| <b>Kapitalske rezerve</b>                  | <b>1.615.666</b> | <b>356.703</b>   | <b>0</b>          |
| Splošni prevrednotovalni popravek kapitala | 356.703          | 356.703          | 0                 |
| Vplačani presežek kapitala                 | 1.258.963        | 0                | 0                 |
| <b>Rezerve iz dobička</b>                  | <b>743.108</b>   | <b>726.632</b>   | <b>726.632</b>    |
| Zakonske rezerve                           | 50.093           | 33.617           | 33.617            |
| Druge rezerve iz dobička                   | 693.015          | 693.015          | 693.015           |
| <b>Bilančni dobiček</b>                    | <b>2.140.818</b> | <b>1.680.260</b> | <b>1.601.298</b>  |
| Preneseni čisti poslovni izid              | 1.633.732        | 1.200.498        | 1.121.536         |
| Čisti poslovni izid poslovnega leta        | 507.086          | 479.762          | 479.762           |
| <b>Presežek iz prevrednotenja</b>          | <b>390</b>       | <b>390</b>       | <b>357.093</b>    |
| Splošni prevrednotovalni popravek kapitala | 390              | 390              | 357.093           |
| <b>Uskupinjevalni popravek kapitala</b>    | <b>17.962</b>    | <b>(7.064)</b>   | <b>(7.064)</b>    |
| <b>Skupaj:</b>                             | <b>4.995.151</b> | <b>3.093.092</b> | <b>3.014.130</b>  |
| <b>Kapital manjšinskih lastnikov</b>       | <b>12.108</b>    | <b>11.822</b>    | <b>11.822</b>     |

Kapital Skupine NLB Leasing je polno uskupinjen. V postopku uskupinjevanja so se posamezne sestavine kapitala pobotale z naložbo obvladujoče družbe NLB Leasing Ljubljana.

Obvladujoča družba NLB Leasing d.o.o. Ljubljana je 100% lastnik odvisnih družb, razen Optime Leasing d.o.o. Zagreb, v kateri ima 75,1% delež. Svoje naložbe v kapital odvisnih družb NLB Leasing d.o.o. Ljubljana izkazuje po naložbeni metodi.

Zakonske rezerve so oblikovane v skladu z določili Zakona o gospodarskih družbah.

Druge rezerve iz dobička so oblikovane v skladu s statutom družb in so namenjene za pokrivanje izgub družb.

V letu 2006 se je preneseni čisti dobiček leta 2005 znižal zaradi delnega izplačila dobička lastnikom družbe v višini 64.772 TSIT.

Rezerve iz dobička v višini 16.476 TSIT predstavljajo zakonsko zahtevane rezerve v višini 10% osnovnega kapitala družbe.



## Kapital

### Čisti poslovni izid po preračunu kapitala s pomočjo EUR in cen življenskih potrebščin

|  | Znesek kapitala | % rasti  | Izračunan učinek | v 000 SIT<br>Povečan / zmanjšan<br>poslovni izid<br>- čisti dobiček |
|--|-----------------|----------|------------------|---|
| Kapital - vse kategorije, razen tekočega dobička (za preračun v EUR) | 3.148.470       | 0,03     | 945              | 522.616   |
| Kapital - vse kategorije, razen tekočega dobička (za ŽP)             | 3.148.470       | 2,80     | 88.157           | 435.404   |
| <b>Skupaj:</b>   |                 |          |                  |   |
| Srednji tečaj Banke Slovenija EUR 31.12.2005                         |                 | 239,5756 | SIT/EUR          |   |
| Srednji tečaj Banke Slovenija EUR 31.12.2006                         |                 | 239,6400 | SIT/EUR          |   |
| Rast cen življenskih potrebščin za leto 2006                         |                 |          | 2,8 %            |   |

## Rezervacije in dolgoročne pasivne časovne razmejitve

### Preglednica dolgoročnih rezervacij

|   | 2006          | OTV 2006      | v 000 SIT<br>2005 |
|---|---------------|---------------|-------------------|
| Rezervacije za pokojnine, jubilejne nagrade in odpravnine ob upokojitvi | 41.394        | 40.208        | 0                 |
| Druge dolgoročne razmejitve   | 300           | 0             | 0                 |
| <b>Skupaj:</b>  | <b>41.694</b> | <b>40.208</b> | <b>0</b>          |

### Struktura dolgoročnih rezervacij za zaposlence

|  | 2006          | OTV 2006      | v 000 SIT<br>2005 |
|--|---------------|---------------|-------------------|
| Dolgoročne rezervacije za jubilejne nagrade        | 5.719         | 6.220         | 0                 |
| Dolgoročne rezervacije za odpravnine ob upokojitvi | 35.675        | 33.988        | 0                 |
| <b>Skupaj:</b>                                     | <b>41.394</b> | <b>40.208</b> | <b>0</b>          |

Zaradi prehoda na SRS 2006 in s tem upoštevanja standarda SRS 10, ki se sklicuje na MRS 19, je bil prvič na dan 01.01.2006 narejen izračun potrebnih rezervacij za zaposlence. Izračun je bil narejen iz strani pooblaščenega aktuarja za vsakega zaposlenca tako, da se je upošteval strošek odpravnine ob upokojitvi, ki pripada vsakemu zaposlencu po pogodbi o zaposlitvi ter strošek vseh pričakovanih jubilejnih nagrad za skupno delovno dobo v družbi do upokojitve, ob upoštevanju ustrezne diskontne obrestne mere. Pri njihovem izračunu so bile upoštevane zahteve MRS 19.

Konec leta so se obveznosti iz naslova oblikovanih rezervacij povečale za 1.186 TSIT.

Preglednica dolgoročnih finančnih obveznosti

|  | 2006              | OTV 2006          | v 000 SIT<br>2005 |
|--|-------------------|-------------------|-------------------|
| <b>Dolgoročna posojila, dobljena v družbah v skupini</b> | <b>22.088.130</b> | <b>20.922.335</b> | <b>20.936.832</b> |
| Dolgoročna posojila, dobljena v družbah v skupini        | 26.603.678        | 26.241.013        | 26.079.530        |
| Prenos na kratkoročne dele                               | (4.515.548)       | (5.318.678)       | (5.142.698)       |
| <b>Dolgoročna posojila, dobljena pri bankah v državi</b> | <b>33.129.107</b> | <b>6.609.068</b>  | <b>6.614.179</b>  |
| Dolgoročna posojila, dobljena pri bankah v državi        | 41.090.179        | 8.425.675         | 8.398.732         |
| Prenos na kratkoročne dele                               | (7.961.073)       | (1.816.607)       | (1.784.553)       |
| <b>Dolgoročna posojila, dobljena pri bankah v tujini</b> | <b>18.315.325</b> | <b>12.514.671</b> | <b>12.517.811</b> |
| Dolgoročna posojila, dobljena pri bankah v tujini        | 23.186.828        | 15.878.374        | 15.810.170        |
| Prenos na kratkoročne dele                               | (4.871.503)       | (3.363.703)       | (3.292.359)       |
| <b>Skupaj:</b>   | <b>73.532.562</b> | <b>40.046.074</b> | <b>40.068.822</b> |

Med dolgoročnimi finančnimi obveznostmi so izkazani dolgovi iz naslova prejetih posojil po posojilnih pogodbah. Ob začetnem pripoznanju se dolgoročne finančne obveznosti ovrednotijo z zneski iz posojilnih pogodb, ki jim sledi prejem denarnih sredstev na transakcijski račun, zmanjšujejo pa se za odplačane zneske.

Vsa prejeta posojila so zavarovana z danimi menicami; pri nekaterih je kot dodatno zavarovanje pridobljena bančna garancije matične banke.

Zapadlost dolgoročnih finančnih obveznosti je razvidna iz spodnje tabele:

Zapadlost v plačilo

|                                    | v 000 SIT         |                   |                   |                   |
|------------------------------------|-------------------|-------------------|-------------------|-------------------|
| Dolgoročne finančne obveznosti do: | do 1 leta         | od 1 - 5 let      | nad 5 let         | Skupaj            |
| do družb v skupini                 | 9.799.594         | 10.887.624        | 11.200.506        | 31.887.724        |
| do bank v državi                   | 12.832.576        | 41.006.601        | 10.437.831        | 64.277.008        |
| <b>Skupaj:</b>                     | <b>22.632.170</b> | <b>51.894.225</b> | <b>21.638.337</b> | <b>96.164.732</b> |

Preglednica odloženih obveznosti za davek

|                             | 2006         | OTV 2006   | v 000 SIT<br>2005 |
|-----------------------------|--------------|------------|-------------------|
| Obveznosti za odložen davek | 5.285        | 632        | 0                 |
| <b>Skupaj:</b>              | <b>5.285</b> | <b>632</b> | <b>0</b>          |

Odložene obveznosti za davek izkazujejo družbe NLB Leasing Murska Sobota, NLB Leasing Podgorica in NLB Real Estate.

**Preglednica kratkoročnih finančnih obveznosti**

|  | 2006              | OTV 2006          | v 000 SIT<br>2005 |
|--|-------------------|-------------------|-------------------|
| Kratkoročna posojila, dobljena pri družbah v skupini                 | 5.284.046         | 453.268           | 453.268           |
| Kratkoročni del dolgoročnih posojil, dobljenih pri družbah v skupini | 4.515.548         | 5.318.678         | 5.142.698         |
| Druge kratkoročne finančne obveznosti do družb v skupini             | 0                 | 0                 | 176.503           |
| Kratkoročni del dolgoročnih posojil, dobljenih pri bankah v državi   | 7.961.073         | 1.816.607         | 1.784.553         |
| Kratkoročni del dolgoročnih posojil, dobljenih pri bankah v tujini   | 4.871.503         | 3.363.703         | 3.292.359         |
| Druge kratkoročne finančne obveznosti do bank                        | 0                 | 6.240             | 105.293           |
| <b>Skupaj:</b>   | <b>22.632.170</b> | <b>10.958.496</b> | <b>10.954.674</b> |

Zaradi prehoda na SRS 2006 je v otvoritvi leta 2006 prišlo do spremembe v višini 3.822 TSIT.

Med kratkoročnimi finančnimi obveznostmi skupina izkazuje kratkoročne dele obveznosti iz dolgoročnih posojil. Gre za finančne obveznosti, ki zapadejo v letu dni od datuma bilance stanja.

Podlage za njihovo merjenje in računovodske usmeritve so enake kot to velja za dolgoročne finančne obveznosti.

## Kratkoročne poslovne obveznosti

### Preglednica kratkoročnih poslovnih obveznosti

|  | 2006             | OTV 2006         | v 000 SIT<br>2005 |
|--|------------------|------------------|-------------------|
| <b>Kratkoročne poslovne obveznosti do družb v skupini</b>      | <b>0</b>         | <b>972.145</b>   | <b>972.145</b>    |
| <b>Kratkoročne obveznosti do dobaviteljev</b>                  | <b>2.077.948</b> | <b>967.271</b>   | <b>967.271</b>    |
| Kratkoročne obveznosti do dobaviteljev v državi                | 1.915.466        | 935.948          | 935.948           |
| Kratkoročne obveznosti do dobaviteljev v tujini                | 157.922          | 31.323           | 31.323            |
| Kratkoročne obveznosti za nezaračunano blago in storitve       | 4.560            | 0                | 0                 |
| <b>Prejeti kratkoročni predujmi in varščine</b>                | <b>1.008.811</b> | <b>473.886</b>   | <b>473.886</b>    |
| Prejeti kratkoročni predujmi                                   | 1.006.525        | 471.828          | 471.828           |
| Prejete kratkoročne varščine najemodajalcev                    | 2.286            | 2.058            | 2.058             |
| <b>Kratkoročne obveznosti do zaposlencev</b>                   | <b>46.890</b>    | <b>41.834</b>    | <b>41.834</b>     |
| Kratkoročne obveznosti za čiste plače in nadomestila plač      | 23.289           | 20.212           | 20.212            |
| Kratkoročne obveznosti za prispevke iz plač                    | 9.530            | 8.613            | 8.613             |
| Kratkoročne obveznosti za davke iz plač                        | 8.971            | 7.679            | 7.679             |
| Kratkoročne obveznosti za druge prejemke iz delovnega razmerja | 5.100            | 5.330            | 5.330             |
| <b>Obveznosti do državnih in drugih institucij</b>             | <b>527.625</b>   | <b>556.103</b>   | <b>556.340</b>    |
| Obveznosti za obračunani DDV                                   | 430.220          | 317.638          | 317.638           |
| Obveznosti za DDV, carino in druge dajatve od uvoženega blaga  | 2.774            | 5.419            | 5.419             |
| Obveznosti za prispevke izplačevalca                           | 9.044            | 6.277            | 6.277             |
| Obveznosti za davek od izplačanih plač                         | 2.619            | 4.399            | 4.399             |
| Obveznosti za davek od dohodkov                                | 68.767           | 221.156          | 221.156           |
| Obveznosti za davčni odtegljaj                                 | 7.419            | 691              | 691               |
| Druge kratkoročne obveznosti do državnih in drugih institucij  | 6.782            | 523              | 760               |
| <b>Druge kratkoročne obveznosti</b>                            | <b>30.538</b>    | <b>2.097</b>     | <b>2.097</b>      |
| Kratkoročne obveznosti za obresti, podjetja v skupini          | 0                | 0                | 0                 |
| Kratkoročne obveznosti za obresti do drugih                    | 796              | 5                | 5                 |
| Kratkoročne obveznosti v zvezi z odtegljaji od plač            | 2.044            | 1.238            | 1.238             |
| Ostale kratkoročne poslovne obveznosti                         | 27.698           | 854              | 854               |
| <b>Skupaj:</b>   | <b>3.691.811</b> | <b>3.013.335</b> | <b>3.013.572</b>  |

Sprememba stanja kratkoročnih poslovnih obveznosti med 2005 in otvoritvijo 2006 je nastala zaradi novega izkazovanja obveznosti iz naslova obresti od prejetih posojil iz kratkoročnih finančnih v kratkoročne poslovne obveznosti.

**K**ratkoročne pasivne  
časovne razmejitve

Preglednica kratkoročnih pasivnih časovnih razmejitev

|                                      | v 000 SIT     |              |              |
|--------------------------------------|---------------|--------------|--------------|
|                                      | 2006          | OTV 2006     | 2005         |
| Vnaprej vračunani stroški in odhodki | 17.532        | 2.742        | 2.742        |
| DDV od danih predujmov               | 103           | 0            | 0            |
| <b>Skupaj:</b>                       | <b>17.635</b> | <b>2.742</b> | <b>2.742</b> |

V okviru kratkoročnih pasivnih časovnih razmejitev skupina izkazuje vnaprej vračunane stroške in vkalkulirane nagrade po individualnih pogodbah.

**Z**unajbilančna  
sredstva - obveznosti

Preglednica zunajbilančnih sredstev - obveznosti

|   | v 000 SIT        |                  |                  |
|---|------------------|------------------|------------------|
|   | 2006             | OTV 2006         | 2005             |
| Terjatve odstopljene za zavarovanje posojil                       | 2.488.243        | 3.458.072        | 3.458.072        |
| Neizkoriščen del okvirnega posojila pri banki v skupini NLB       | 151.000          | 150.000          | 150.000          |
| Prejete garancije od N LB d.d.                                    | 0                | 63.847           | 63.847           |
| Obveznosti za dane garancije                                      | 59.904           | 75.575           | 75.575           |
| Menice in drugi vrednostni papirji, prejeti za zavarovanje plačil | 5.947.097        | 3.992.506        | 3.992.506        |
| Nezaključene tožbe  | 24.424           | 19.965           | 19.965           |
| Izvedeni finančni instrumenti                                     | 963.287          | 0                | 0                |
| <b>Skupaj:</b>  | <b>9.633.955</b> | <b>7.759.965</b> | <b>7.759.965</b> |

## Pojasnila postavk v izkazu poslovnega izida

### Čisti prihodki od prodaje

#### Preglednica čistih prihodkov od prodaje

|   | v 000 SIT        |                |
|---|------------------|----------------|
|   | 2006             | 2005           |
| <b>Čisti prihodki od prodaje storitev na domačem trgu</b> | <b>1.219.494</b> | <b>959.183</b> |
| Čisti prihodki doseženi med podjetji v skupini NLB        | 44.120           | 89.269         |
| Čisti prihodki od operativnega leasinga                   | 850.124          | 371.693        |
| Drugi čisti prihodki od prodaje storitev                  | 325.250          | 498.221        |
| Čisti prihodki od prodaje trgovskega blaga                | 0                | 357            |
| <b>Skupaj:</b>  | <b>1.219.494</b> | <b>959.540</b> |

Čisti prihodki doseženi med podjetji v skupini so prihodki doseženi iz opravljanja storitev za družbe iz Skupine NLB. Čisti prihodki od operativnega najema predstavljajo mesečne najemnine za uporabo pogodbenih predmetov. Drugi čisti prihodki od prodaje storitev v višini 325.250 TSIT so prihodki doseženi iz naslova opominov, manipulativnih stroškov oziroma odobritvenih provizij operativnih najemov in od manipulativnih stroškov predčasnih zaključkov leasing pogodb.

Vsi čisti prihodki od prodaje se merijo na podlagi prodajnih cen, ki so navedene na računih oziroma drugih ustreznih listinah.

Med čistimi prihodki od prodaje se ne evidentirajo več odobritvene provizije od posojil in finančnih leasingov. Te provizije se po novih SRS 2006 razmejujejo glede na trajanje sklenjenega posla in se postopno prenašajo med obrestne prihodke v skladu s podpisanim planom plačil.

### Drugi poslovni prihodki (s prevrednotovalnimi poslovnimi prihodki)

#### Preglednica drugih poslovnih prihodkov

|   | v 000 SIT      |                |
|---|----------------|----------------|
|   | 2006           | 2005           |
| Prevrednotovalni poslovni prihodki v zvezi z osnovnimi sredstvi     | 90.963         | 77.890         |
| Prevrednotovalni poslovni prihodki - odpravljeni popravki vrednosti | 196.787        | 133.498        |
| Drugi prevrednotovalni poslovni prihodki                            | 0              | 9.766          |
| <b>Skupaj:</b>  | <b>287.750</b> | <b>221.154</b> |

Prevrednotovalni poslovni prihodki v zvezi z osnovnimi sredstvi predstavljajo dobičke od prodaje lastnih osnovnih sredstev – motornih vozil, ki so bila dana v operativni najem.

Prevrednotovalni poslovni prihodki od odpravljenih popravkov vrednosti so prihodki od odpravljenih popravkov vrednosti, ki so bili oblikovani v preteklih davčnih obdobjih. Gre za odpravo predhodno oblikovanih popravkov vrednosti od finančnega leasinga opreme in nepremičnin in od operativnih najemov.

**Stroški blaga,  
materiala in storitev**

Preglednica stroškov blaga, materiala in storitev

|  | v 000 SIT      |                |
|--|----------------|----------------|
|  | 2006           | 2005           |
| <b>Stroški materiala</b>   | <b>43.837</b>  | <b>52.603</b>  |
| Stroški energije   | 10.227         | 6.122          |
| Stroški nadomestnih delov za osnovna sredstva in materiala za vzdrževanje osnovnih sredstev            | 1.963          | 18.799         |
| Odpis drobnega inventarja  | 643            | 514            |
| Stroški pisarniškega materiala in strokovne literature   | 30.720         | 25.230         |
| Drugi stroški materiala  | 284            | 1.938          |
| <b>Stroški storitev</b>  | <b>584.013</b> | <b>543.451</b> |
| Stroški poštnih, telegrafskih in telefonskih storitev  | 53.130         | 35.231         |
| Stroški storitev v zvezi z vzdrževanjem opredmetenih osnovnih sredstev                                 | 49.858         | 24.583         |
| Najemnine  | 107.133        | 79.309         |
| Povračila stroškov zaposlencem v zvezi z delom   | 27.576         | 12.975         |
| Stroški plačilnega prometa in bančnih storitev ter zavarovalne premije                                 | 55.457         | 54.340         |
| Stroški intelektualnih storitev  | 74.831         | 64.523         |
| Stroški sejmov, reklame in reprezentance   | 122.274        | 125.325        |
| Stroški storitev fizičnih oseb, ki ne opravljajo dejavnosti, skupaj z dajatvami, ki bremenijo podjetje | 16.287         | 28.153         |
| Stroški drugih storitev  | 72.022         | 119.012        |
| Rezervacije za pokojnine, jubilejne nagrade in odpravnine ob upokojitvi                                | 5.446          | 0              |
| <b>Skupaj:</b>   | <b>627.850</b> | <b>596.054</b> |

Med stroški storitev se zaradi uvedbe novih SRS 2006 ne izkazujejo več stroški danih provizij dobaviteljem in drugi direktni stroški povezani s sklenitvijo pogodb, saj se ti razmejujejo na celotno obdobje posameznega sklenjenega posla in postopoma prehajajo in znižujejo obrestne prihodke.

Med stroški storitev niso več izkazani stroški bančnih provizij za odobritve kreditov, ki so tudi razmejeni na celo dobo trajanja posameznih posojil in se izkazujejo med stroški financiranja.



## Stroški dela

### Preglednica stroškov dela

|   | v 000 SIT      |                |
|---|----------------|----------------|
|   | 2006           | 2005           |
| Plače in nadomestila plač zaposlencev                           | 580.999        | 450.307        |
| Stroški dodatnega pokojninskega zavarovanja zaposlencev         | 14.411         | 9.937          |
| Regres za letni dopust, povračila in drugi prejemki zaposlencev | 85.500         | 104.010        |
| Delodajalčevi prispevki od plač, nadomestil, bonitet ipd.       | 97.337         | 70.885         |
| Druge delodajalčeve dajatve od plač, nadomestil, bonitet ipd.   | 39.223         | 40.825         |
| <b>Skupaj:</b>  | <b>817.470</b> | <b>675.964</b> |

V letu 2006 je bilo v družbah zaposlenih več novih delavcev; iz tega razloga so se stroški plač povečali, povečali pa so se tudi zaradi uskladitve oziroma dviga izhodiščnih plač v družbah v Sloveniji za 2%.

## Odpisi vrednosti

### Preglednica odpisov vrednosti

|  | v 000 SIT      |                |
|--|----------------|----------------|
|  | 2006           | 2005           |
| <b>Amortizacija</b>  | <b>460.308</b> | <b>239.257</b> |
| Amortizacija neopredmetenih dolgoročnih sredstev   | 12.810         | 8.083          |
| Amortizacija zgradb  | 39.082         | 1.396          |
| Amortizacija opreme in nadomestnih delov   | 408.416        | 229.778        |
| <b>Prevrednotovalni poslovni odhodki</b>   | <b>439.919</b> | <b>461.329</b> |
| Prevrednotovalni poslovni odhodki neopredmetenih dolgoročnih sredstev in opredmetenih osnovnih sredstev              | 61.238         | 42.444         |
| Prevrednotovalni poslovni odhodki v zvezi s kratkoročnimi sredstvi, razen finančnih naložb in naložbenih nepremičnin | 378.681        | 418.885        |
| <b>Skupaj:</b>   | <b>900.227</b> | <b>700.586</b> |

Stroški amortizacije so posledica amortizacije opredmetenih in neopredmetenih osnovnih sredstev po metodi enakomernega časovnega amortiziranja in po amortizacijskih stopnjah, ki so navedene v točki neopredmetenih in točki opredmetenih osnovnih sredstev, ob upoštevanju njihovih dob koristnosti.

Prevrednotovalni poslovni odhodki v zvezi z osnovnimi sredstvi se nanašajo na izgube pri prodaji motornih vozil danih v poslovni najem in na oslabitev motornih vozil danih v poslovni najem (uskladitev s tržno vrednostjo).

Prevrednotovalni poslovni odhodki v zvezi s kratkoročnimi sredstvi se nanašajo na novo oblikovane popravke vrednosti za terjatve iz finančnih in poslovnih najemov v skladu z opisano metodologijo.



## Drugi poslovni odhodki

### Preglednica drugih poslovnih odhodkov

|  | v 000 SIT     |               |
|--|---------------|---------------|
|  | 2006          | 2005          |
| <b>Drugi stroški</b>   | <b>97.870</b> | <b>84.726</b> |
| Dajatve, ki niso odvisne od stroškov dela ali drugih vrst stroškov | 29.919        | 23.815        |
| Ostali stroški   | 67.951        | 60.911        |
| <b>Skupaj:</b>   | <b>97.870</b> | <b>84.726</b> |

Med drugimi stroški so zajete dajatve, ki niso odvisne od drugih vrst stroškov.

Ostali stroški v višini 67.951 TSIT se nanašajo na plačilo upravnih in sodnih taks ter neodbitnega vstopnega DDV zaradi odbitnega ključa zaradi opravljanja deloma oproščene dejavnosti – dajanje posojil.

## Struktura stroškov in poslovnih odhodkov

### Struktura stroškov in poslovnih odhodkov

|                                   | v 000 SIT        |                  |               |
|-----------------------------------|------------------|------------------|---------------|
|                                   | 2006             | 2005             | %2006         |
| Stroški materiala                 | 43.837           | 52.603           | 1,79          |
| Stroški storitev                  | 578.567          | 543.451          | 23,68         |
| Stroški dela                      | 817.470          | 675.964          | 33,46         |
| Amortizacija                      | 460.308          | 239.257          | 18,84         |
| Prevrednotovalni poslovni odhodki | 439.919          | 461.329          | 18,00         |
| Rezervacije                       | 5.446            | 0                | 0,22          |
| Drugi stroški                     | 97.870           | 84.726           | 4,01          |
| <b>Skupaj:</b>                    | <b>2.443.416</b> | <b>2.057.330</b> | <b>100,00</b> |

## Finančni prihodki

### Preglednica finančnih prihodkov iz deležev

|  | v 000 SIT     |                |
|--|---------------|----------------|
|  | 2006          | 2005           |
| Finančni prihodki iz deležev v družbah v skupini | 0             | 0              |
| Finančni prihodki iz drugih naložb               | 75.077        | 119.164        |
| <b>Skupaj:</b>                                   | <b>75.077</b> | <b>119.164</b> |

Finančni prihodki iz drugih naložb so prihodki iz depozitov in a vista sredstev na računih, prihodki iz finančnih sredstev, razporejenih po pošteni vrednosti prek poslovnega izida ter prihodki iz prevrednotenja naložbenih nepremičnin.

Preglednica prihodkov iz danih posojil

|   | v 000 SIT        |                |
|---|------------------|----------------|
|   | 2006             | 2005           |
| Finančni prihodki iz posojil, danim družbam v skupini | 173.004          | 240.757        |
| Finančni prihodki iz posojil, danim drugim            | 1.403.125        | 105.416        |
| Finančni prihodki iz razveljavitve oslabitve posojil  | 40.708           | 114.181        |
| <b>Skupaj:</b>  | <b>1.616.837</b> | <b>460.354</b> |

Finančni prihodki iz posojil danih drugim se nanašajo na zaslužene obresti po posojilnih pogodbah in planih plačil, ki so bile obračunane in dospele v plačilo v letu 2006.

Finančni prihodki iz razveljavitve oslabitve posojil se nanašajo na odpravljene že predhodno oblikovane popravke vrednosti za dana posojila.

Preglednica finančnih prihodkov iz poslovnih terjatev

|  | v 000 SIT        |                  |
|--|------------------|------------------|
|  | 2006             | 2005             |
| Finančni prihodki iz poslovnih terjatev do družb v skupini | 15.300           | 656              |
| Finančni prihodki iz poslovnih terjatev do drugih          | 4.258.997        | 2.951.363        |
| <b>Skupaj:</b>   | <b>4.274.297</b> | <b>2.952.019</b> |

Finančni prihodki iz poslovnih terjatev do družb v skupini so prihodki iz finančnega leasinga do družbe iz Skupine NLB.

Finančni prihodki iz poslovnih terjatev so prihodki iz obresti za finančni najem opreme in nepremičnin ter prihodki iz marže in manipulativnih stroškov, ki so razmejeni na dobe trajanja posameznih pogodb.

Dosežena povprečna obrestna mera je v letu 2006 znašala 6,4%.

Preglednica finančnih odhodkov iz oslabitve in odpisov finančnih naložb

|                      | v 000 SIT     |                |
|----------------------|---------------|----------------|
|                      | 2006          | 2005           |
| Odhodki iz oslabitve | 35.310        | 130.368        |
| <b>Skupaj:</b>       | <b>35.310</b> | <b>130.368</b> |

Finančne odhodke iz oslabitve skupina izkazuje iz popravkov in odpisov kratkoročnih finančnih naložb in obresti za izvedene finančne inštrumente.

## Finančni odhodki

## Preglednica finančnih odhodkov iz finančnih obveznosti

|  | v 000 SIT        |                  |
|--|------------------|------------------|
|  | 2006             | 2005             |
| Finančni odhodki iz posojil, prejetih od družb v skupini | 1.042.983        | 766.733          |
| Finančni odhodki iz posojil, prejetih od bank            | 1.627.857        | 965.232          |
| Finančni odhodki iz drugih finančnih obveznosti          | 1.069.373        | 13.584           |
| <b>Skupaj:</b>   | <b>3.740.213</b> | <b>1.745.549</b> |

Finančni odhodki iz posojil, prejetih od družb v skupini se nanašajo na obračunane obresti po prejetih posojilih do družb iz Skupine NLB. Prav tako se tudi finančni odhodki iz posojil prejetih od bank nanašajo na obračunane obresti po prejetih posojilih. Povprečna obrestna mera skupine je v letu 2006 znašala 4,09% p.a.

## Preglednica finančnih odhodkov iz poslovnih obveznosti

|   | v 000 SIT      |               |
|---|----------------|---------------|
|   | 2006           | 2005          |
| Finančni odhodki iz poslovnih obveznosti do družb v skupini | 36.856         | 0             |
| Finančni odhodki iz obveznosti do dobav. in meničnih obv.   | 189.080        | 209           |
| Finančni odhodki iz drugih poslovnih obveznosti             | 192.115        | 40.517        |
| <b>Skupaj:</b>  | <b>418.051</b> | <b>40.726</b> |

Finančni odhodki iz drugih poslovnih obveznosti se nanašajo na prevrednotenje poslovnih terjatev iz finančnih najemov opreme in nepremičnin, zaradi odprave prodajnega podjetniškega tečaja poslovne banke na raven tečaja zamenjave.

## Drugi prihodki

## Preglednica drugih prihodkov

|                        | v 000 SIT     |              |
|------------------------|---------------|--------------|
|                        | 2006          | 2005         |
| Drugi izredni prihodki | 25.693        | 9.374        |
| <b>Skupaj:</b>         | <b>25.693</b> | <b>9.374</b> |

Drugi izredni prihodki so prejete odškodnine in kazni izhajajo iz pogodb finančnega in operativnega leasinga ter drugi izredni prihodki iz preteklih let.

## Drugi odhodki

### Preglednica drugih odhodkov

|                | 2006          | v 000 SIT<br>2005 |
|----------------|---------------|-------------------|
| Drugi odhodki  | 13.926        | 2.533             |
| <b>Skupaj:</b> | <b>13.926</b> | <b>2.533</b>      |

Drugi odhodki so izredni odhodki, poslovno nepotrebni stroški in donacije.

## Čisti poslovni izid obračunskega obdobja

### Čisti poslovni izid obračunskega obdobja

|  | 2006               | v 000 SIT<br>2005  | % 2006        |
|--|--------------------|--------------------|---------------|
| <b>Prihodki</b>  |                    |                    |               |
| Čisti prihodki iz prodaje                                      | 1.219.494          | 959.540            | 16,26         |
| Drugi prihodki od poslovanja                                   | 287.750            | 221.154            | 3,84          |
| Prihodki financiranja  | 5.966.211          | 3.531.537          | 79,56         |
| Drugi prihodki od poslovanja                                   | 25.693             | 9.374              | 0,34          |
| <b>Skupaj</b>  | <b>7.499.148</b>   | <b>4.721.605</b>   | <b>100,00</b> |
| <b>Odhodki</b>   |                    |                    |               |
| Stroški blaga, materiala in storitev                           | (627.850)          | (596.054)          | 9,44          |
| Stroški dela   | (817.470)          | (675.964)          | 12,29         |
| Odpisi vrednosti   | (900.227)          | (700.586)          | 13,54         |
| Drugi poslovni odhodki   | (97.870)           | (84.726)           | 1,47          |
| Odhodki financiranja   | (4.193.574)        | (1.916.643)        | 63,05         |
| Drugi odhodki  | (13.926)           | (2.533)            | 0,21          |
| <b>Skupaj</b>  | <b>(6.650.917)</b> | <b>(3.976.506)</b> | <b>100,00</b> |
| Davki  | (324.413)          | (269.134)          |               |
| Čisti poslovni izid obračunskega obdobja manjšinskih lastnikov | (257)              | (3.797)            |               |
| <b>Čisti poslovni izid obračunskega obdobja</b>                | <b>523.561</b>     | <b>479.762</b>     |               |

## Davek iz dobička

| Davek iz dobička                               | v 000 SIT        |                  |
|--|------------------|------------------|
|  | 2006             | 2005             |
| Davek iz dobička                               | (326.975)        | (374.749)        |
| Prihodki (odhodki) iz naslova odloženega davka | 2.562            | 105.615          |
| <b>Skupaj:</b>                                 | <b>(324.413)</b> | <b>(269.134)</b> |

Odhodek za davek iz dobička je enak odmerjenemu davku od dobička, zmanjšanemu za odloženo terjatev za davek iz dobička.

## Čisti poslovni izid obračunskega obdobja

| Čisti poslovni izid obračunskega obdobja                       | v 000 SIT      |                |
|--|----------------|----------------|
|  | 2006           | 2005           |
| <b>Vrsta dobička / izgube</b>                                  |                |                |
| Dobiček / izguba iz poslovanja                                 | (936.173)      | (876.636)      |
| Dobiček / izguba iz financiranja                               | 1.772.637      | 1.614.894      |
| Dobiček / izguba iz drugega poslovanja                         | 11.767         | 6.841          |
| Davki  | (324.413)      | (269.134)      |
| Čisti poslovni izid obračunskega obdobja manjšinskih lastnikov | (257)          | (3.797)        |
| <b>Čisti poslovni izid obračunskega obdobja</b>                | <b>523.561</b> | <b>479.762</b> |



## Skupina NLB Leasing

Skupino NLB Leasing sestavljajo obvladujoča družba in odvisne družbe, v kateri ima obvladujoča družba absolutno večino glasov družbenikov.

Skupino NLB Leasing sestavljajo:

- NLB Leasing d.o.o. Ljubljana
- NLB Leasing Murska Sobota d.o.o.
- NLB Leasing d.o.o. Beograd
- NLB Real Estate d.o.o. Beograd
- NLB Leasing Podgorica d.o.o.
- NLB Leasing d.o.o. Sarajevo
- NLB Leasing Sofia EOOD
- Optima Leasing d.o.o. Zagreb

Podatki o sedežu, pravni obliki in lastništvu obvladujoče družbe NLB Leasing d.o.o. Ljubljana so predstavljeni v poslovnem delu poročila.

## Imena članov uprave in drugih organov

Organi družb, ki sestavljajo Skupino NLB Leasing, so skupščina, nadzorni svet in uprava.

Uprave oziroma direktorji družb:

- NLB Leasing d.o.o. Ljubljana: predsednik uprave Borut Simonič, član uprave Samo Turk
- NLB Leasing Murska Sobota d.o.o.: direktor Štefan Ščap
- NLB Leasing d.o.o. Beograd: direktor Dušan Stankov
- NLB Real Estate d.o.o. Beograd: direktor Samo Turk
- NLB Leasing Podgorica d.o.o.: direktor Milan Marković
- NLB Leasing d.o.o. Sarajevo: direktor Amela Kalisi
- NLB Leasing Sofia EOOD: direktor Tomaž Žnidaršič
- Optima Leasing d.o.o. Zagreb: predsednik uprave Bojan Majič, članica uprave Ana Kralj

Nadzorni svet družbe NLB Leasing d.o.o. Ljubljana je sestavljen iz petih članov. Večinski lastnik NLB d.d. ima v nadzornem svetu tri predstavnike, Banka Domžale d.d. ima enega predstavnika in Koroška banka d.d. prav tako enega predstavnika. Nadzorni svet družbe NLB Leasing d.o.o. Ljubljana ima naslednjo sestavo:

- Predsednik: Alojz Slavko Jamnik
- Član: Jože Gašper Filiplič
- Član: Manja Kerstein
- Član: Božo Štor ml.
- Član: Andrej Flis

Nadzorni svet družbe NLB Leasing Murska Sobota d.o.o. ima naslednjo sestavo:

- Predsednik: Samo Turk
- Član: Viktor Šbul
- Član: Marko Hercog

Posvetovalni kolegij družbe NLB Leasing d.o.o. Beograd in družbe NLB Real Estate ima naslednjo sestavo:

- Predsednik: Borut Simonič
- Član: Marko Hercog
- Član: Slobodan Đurišić

Nadzorni odbor družbe NLB Leasing d.o.o. Sarajevo ima naslednjo sestavo:

- Predsednik: Borut Simonič
- Član: Marko Hercog
- Član: Albin Hojnik

Odbor direktorjev družbe NLB Leasing Podgorica d.o.o. ima naslednjo sestavo:

- Predsednik: Borut Simonič
- Član: Črtomir Mesarič
- Član: Marko Hercog

Nadzorni odbor družbe Optima Leasing d.o.o. Zagreb ima naslednjo sestavo:

- Predsednik: Borut Simonič
- Član: Goran Crnčević
- Član: Marko Hercog

Posvetovalni kolegij družbe NLB Leasing SOFIAEOOD ima naslednjo sestavo:

- Predsednik: Borut Simonič
- Član: Dušan Valenčič
- Član: Marko Hercog

## Računovodski izkazi

družbe, ki sestavljajo Skupino NLB Leasing so bile revidirane v obsegu kot je bilo določeno s strani matične družbe NLB d.d..

Poslovno leto je enako koledarskemu.

Skupinsko letno poročilo pripravi obvladujoča družba in je na voljo na sedežu obvladujoče družbe NLB Leasing d.o.o. Ljubljana, Šmartinska c. 130, Ljubljana.

Pri pripravi skupinskih računovodskih izkazov Skupine NLB Leasing za poslovno leto 2006 se upoštevajo Slovenski računovodskih standardi in temeljne računovodske predpostavke; časovna neomejenost poslovanja, dosledna stanovitnost in strogo upoštevanje nastanka dogodka.



## **Terjatve do članov uprav in drugih zaposlenih po individualnih pogodbah in članom nadzornih svetov**

Družbe v Skupini NLB Leasing izkazujejo terjatve do članov uprav in zaposlenih po individualnih pogodbah v višini 13.689 TSIT. Terjatev do članov nadzornih svetov družbe ne izkazujejo.

## **Zasluzki članov uprave in drugih zaposlenih po individualnih pogodbah in članom nadzornega sveta**

V letu 2006 so bili zaposlenim po individualnih pogodbah za opravljanje nalog v družbi obračunani bruto prejemki v višini 178.667 TSIT, predsedniku, namestniku in članom nadzornega sveta pa bruto prejemki v višini 7.046 TSIT.

## **Zneski porabljeni za revizorja**

Obvladujoča družba NLB Leasing d.o.o. Ljubljana je zavezana k reviziji. Celotni znesek, ki je bil v letu 2006 porabljen za izbranega pooblaščenega revizorja znaša za vse družbe iz Skupine NLB Leasing skupaj 14.259 TSIT. Za druge storitve svetovanja in pridobitve strokovnih mnenj so stroški v letu 2006 znašali 264 TSIT.

## **Tečaji in način preračuna v domačo valuto**

Terjatve ali obveznosti izražene v tuji valuti se zaradi ohranjanja njihove realne vrednosti prevrednotujejo po tečaju, ki izhaja iz pogodbe in je dogovorjen med strankama kot pogodbeni tečaj. Terjatve iz naslova finančnega leasinga ter kratkoročno in dolgoročno dana posojila so vodena v večini primerov po pogodbenem prodajnem tečaju NLB d.d.

Denarna sredstva so izkazana v SIT.

Obveznosti iz naslova dolgoročnih in kratkoročnih posojil in obresti so preračunane po prodajnem podjetniškem tečaju NLB d.d.

Obveznosti do tujine se vrednotijo po srednjem tečaju Banke Slovenije.

## **Dogodki po datumu bilance stanja**

V letu 2007 ni bilo pomembnejših dogodkov po datumu bilance stanja za leto 2006, razen prehoda na evro, ki so ga družbe v Sloveniji uspešno opravile.



| KAZALNIKI   | 2006   | 2005   |
|---|--------|--------|
| <b>1. KAZALNIKI STANJA FINANCIRANJA</b>   |        |        |
| a) stopnja lastniškosti financiranja<br>kapital / obveznosti do virov sredstev  | 4,77%  | 5,28%  |
| b) stopnja dolgoročnosti financiranja<br>(kapital + dolgoročni dolgovi) / obveznosti do virov sredstev                                  | 74,86% | 75,50% |
| <b>2. KAZALNIKI STANJA INVESTIRANJA</b>   |        |        |
| a) stopnja osnovnosti investiranja<br>osnovna sredstva po neodpisani vrednosti / sredstva   | 9,33%  | 9,40%  |
| b) stopnja dolgoročnosti investiranja<br>dolgoročna sredstva (brez odloženega davka) / sredstva   | 70,14% | 81,77% |
| <b>3. KAZALNIKI VODORAVNEGA FINANČNEGA USTROJA</b>  |        |        |
| a) kapitalska pokritost osnovnih sredstev<br>kapital / osnovna sredstva po neodpisani vrednosti   | 0,73   | 0,56   |
| b) neposredna pokritost kratkoročnih obveznosti (hitri koef.)<br>likvidna sredstva / kratkoročne obveznosti                             | 0,80   | 0,74   |
| c) pospešena pokritost kratkoročnih obveznosti (pospešeni koef.)<br>(likvidna sredstva + kratkoročne terjatve) / kratkoročne obveznosti | 0,86   | 0,46   |
| č) kratkoročna pokritost kratkoročnih obveznosti (kratkoročni koef.)<br>kratkoročna sredstva / kratkoročne obveznosti                   | 1,18   | 0,95   |
| <b>4. KAZALNIKI GOSPODARNOSTI</b>   |        |        |
| a) gospodarnost poslovanja<br>poslovni prihodki / poslovni odhodki  | 0,62   | 0,58   |
| <b>5. KAZALNIKI DONOSNOSTI</b>  |        |        |
| a) čista dobičkonosnost kapitala<br>čisti dobiček v poslovnem obdobju / povprečna vred.kapitala (brez čistega dobička)                  | 0,13   | 0,18   |
| b) dividendnost osnovnega kapitala<br>vsota dividend za poslovno obdobje / povprečna vred.osnovnega kap.                                | 0,16   | /      |

